

ZAŁĄCZNIK 2. DIAGNOZA ATRAKCYJNOŚCI I UWARUNKOWAŃ TURYSTYCZNYCH MOF BIŁGORAJ



**GMINA
KSIĘZPOL**

Lider projektu:
Gmina Biłgoraj
ul. Kościuszki 88
23 - 400 Biłgoraj
tel.: (84) 688 28 30
www.gminabilgoraj.pl

Partnerzy:

Gmina Księżpol ul. Biłgorajska 12 23 - 415 Księżpol tel.: (84) 687 74 19 www.ksiezpol.pl	Gmina Miasto Biłgoraj Plac Wolności 16 23 - 400 Biłgoraj tel.: (84) 686 96 01 www.bilgoraj.pl
---	--



POMOC TECHNICZNA
NARODOWA STRATEGIA SPÓJNOŚCI

UNIA EUROPEJSKA
EUROPEJSKI FUNDUSZ
ROZWOJU REGIONALNEGO



SPIS TREŚCI

1. ANALIZA ATRAKCYJNOŚCI TURYSTYCZNEJ.....	3
1.1. WALORY NATURALNE.....	3
1.2. WALORY KULTUROWE	10
1.3. IMPREZY KULTUROWE.....	17
1.4. DOSTĘPNOŚĆ KOMUNIKACYJNA	22
2. ANALIZA ZAGOSPODAROWANIA TURYSTYCZNEGO MOF BIŁGORAJ	24
2.1. INFRASTRUKTURA TURYSTYCZNA	24
2.2. INFRASTRUKTURA PARATURYSTYCZNA.....	34
2.3. INFRASTRUKTURA UZUPEŁNIAJĄCA	38
3. ANALIZA AKTYWNOŚCI PROMOCYJNEJ I INFORMACYJNEJ	40
4. ANALIZA RUCHU TURYSTYCZNEGO NA TERENIE MOF BIŁGORAJ	42
5. SEGMENTACJA RYNKU TURYSTYCZNEGO MOF BIŁGORAJ.....	43

Opracowanie:



1. Analiza atrakcyjności turystycznej

1.1. Walory naturalne

Położenie fizycznogeograficzne i rzeźba terenu

Miejski Obszar Funkcjonalny Miasta Biłgoraj jest położony w obrębie trzech mezoregionów fizycznogeograficznych¹: Równiny Biłgorajskiej (przeważająca część obszaru), Roztocza Zachodniego (północno-wschodnia część obszaru MOF) oraz Płaskowyżu Tarnogradzkiego (południowa część obszaru).

Równina Biłgorajska jest płaskowyżem, opadającym ku zachodowi, zbudowanym z czwartorzędowych piasków i glin morenowych. Piaski tworzą miejscami porośnięte lasem wydmy. Krajobraz urozmaicają liczne stawy hodowlane.

Rzeźba Płaskowyżu Tarnogradzkiego jest monotonna, urozmaicają ją gdzieś wały piaszczyste i pagóry wydmore, głównie wydmy paraboliczne. Płaskowyż pokrywa warstwa lessu, dzięki czemu można tu spotkać krajobraz rolniczy.

Roztocze Zachodnie to mezoregion o znacznie urozmaiconym krajobrazie lessowych wąwozów. Lessy pokrywają tutaj skały górnokredowe, głównie opoki.

Mapa 1. MOF Biłgoraj na tle regionalizacji fizycznogeograficznej Kondrackiego



Źródło: opracowanie własne

¹ Regionalizacja fizycznogeograficzna Polski Kondrackiego, 2010

Warunki klimatyczne

MOF Biłgoraj posiada dogodne warunki do rozwoju turystyki pod względem klimatycznym, ponieważ jest to jeden z najcieplejszych regionów Polski. Szczególnie istotne jest występowanie ciepłego i długiego lata oraz słonecznej jesieni, dzięki czemu istnieje możliwość wydłużenia sezonu turystycznego.

Miejski Obszar Funkcjonalny Miasta Biłgoraj posiada duże bogactwo przyrodnicze, które podlega ochronie prawnej. Znajdują się tutaj:

- 1 rezerwat przyrody: „Obary”,
- 2 Specjalne Obszary Ochrony Siedlisk Natura 2000: Uroczyska Puszczy Solskiej, Dolina Dolnej Tanwi
- 2 Obszary Specjalnej Ochrony Ptaków Natura 2000: Puszcza Solska, Lasy Janowskie².

Na obszarze MOF Biłgoraj znajduje się również 28 pomników przyrody³. Najbardziej atrakcyjne z nich to pomniki przyrody ożywionej:

- Grusza polna w miejscowości Andrzejówka (gmina Biłgoraj),
- Klon pospolity w miejscowości Bukowa (gmina Biłgoraj),
- Lipa drobnolistna w miejscowości Bukowa (gmina Biłgoraj),
- Dąb szypułkowy w miejscowości Wola Mała (gmina Biłgoraj),
- Dąb szypułkowy w miejscowości Sól (gmina Biłgoraj).

Ponadto MOF Biłgoraj sąsiaduje z dwoma parkami krajobrazowymi: „Szczebrzeszyńskim Parkiem Krajobrazowym” i „Parkiem Krajobrazowym Lasy Janowskie”.

Fot. 1. Rezerwat florystyczno-torfowiskowy „Obary”



Źródło: <http://www.gminabilgoraj.pl/?s=zakladka&id=159&nazwa=Rezerwat%20%22Obary%22>

² Strategia Rozwoju Miejskiego Obszaru Funkcjonalnego Miasta Biłgoraj – Dokument Ramowy

³ <http://crfop.gdos.gov.pl/CRFOP/index.jsf>

Studnie głębinowe

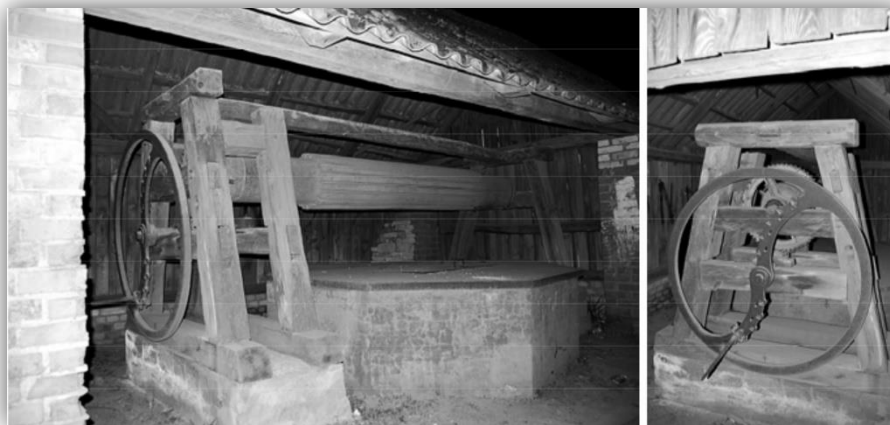
W miejscowości Teodorówka w gminie Biłgoraj znajdują się trzy studnie głębinowe. Znajduje się tu m.in. studnia z 1926 roku o głębokości 88,6 m. Studnia ta była wykopana do głębokości 30 m, a głębiej była kuta w skale. Studnie w Teodorówce stanowią ciekawy akcent krajobrazu. Pod względem użytkowym zostały zastąpione przez wodociągi.

Źródła rzeki Stok

W miejscowości Wola Duża w Gminie Biłgoraj ze zbocza i dna głęboko wciętego parowu wypływa 7 źródeł rzeki Stok. Jest to niezwykła atrakcja dla miłośników przyrody i nie tylko. Ze względu na walory krajobrazowe przebiega tu turystyczny Szlak Roztoczański oraz szlak rowerowy Wzgórze Polak – pogranicze regionów. Źródła wypływają na wysokości 219 m n.p.m., jest to typ szczelinowo-warstwowy. Z sześciu nisz wypływa woda ze skał trzeciorzędowych, jedno źródło wypływa ze skał piaszczystych i charakteryzuje się silnym, pulsującym wypływem. Łączna wydajność źródeł wynosi od 75 do 110 l/s, a temperatura wody waha się od 8,7 do 9,7°C. Mineralizacja wody wynosi 300 mg/l, odczyn jest słabozasadowy, a twardość wody utrzymuje się na poziomie średnim. W składzie chemicznym dominują węglowodany i wapń⁴.

⁴ dane z tablicy informacyjnej

Fot. 2. Jedna ze studni głębinowych w miejscowości Teodorówka



Źródło: *Gluski, Kryjak, 2010*

Fot. 3. Źródła rzeki Stok w miejscowości Wola Duża



Źródło: <http://naszekrajobrazy.com.pl>

Meandrująca rzeka Tanew

Tanew jest nazywana Królową Rzek Ziemi Biłgorajskiej. Jest prawostronnym dopływem Sanu, charakteryzuje się meandrującym nurtem, dzięki czemu można tu podziwiać niezwykle krajobrazy. Na obszarze MOF Biłgoraj Tanew płynie z zachodu na wschód w gminie Księżpol. Pierwszą miejscowością na trasie jej biegu są Kulasze. Na drodze z Rakówki do Kulaszy zbudowano drewniany most. Na prawym brzegu znajduje się dogodne miejsce na biwak.

W 2009 roku Nadleśnictwo Józefów utworzyło ścieżkę przyrodniczo-dydaktyczną, która ukazuje bogactwo roślin i zwierząt w korycie rzeki. Ścieżka biegnie prawym brzegiem Tanwi w górę rzeki. Jej długość wynosi ok. 2 km w jedną stronę. Trasa ścieżki rozpoczyna się w miejscowości Króle nad Tanwią, gdzie znajduje się pierwszy przystanek z dziewięciu. Na trasie ścieżki można zaobserwować zarówno dziedzictwo przyrody jak i elementy antropogeniczne takie jak rodzaje zabudowy wsi, układy pól, różnorodne budowle. Z wysokiego brzegu Tanwi można podziwiać widok na rozległą dolinę. Na ścieżce znajdują się również tereny podmokłe, gdzie rosną olsy z charakterystycznym dla nich składem gatunkowym. W innym miejscu dolina Tanwi zmienia swój charakter. Jest ograniczona stromą skarpą wału wydmowego, a w obrębie szerokiej terasy zalewowej występują starorzecza, oddzielone od koryta rzeki wałem przykorytowym. W dolinie znajdują się również piaszczyste wydmy, powstałe z materiału lokalnego⁵.

Jedną z ciekawszych atrakcji na ścieżce jest tzw. „Jaskółczy brzeg”. Stojąc na wysokim brzegu można podziwiać rozległy krajobraz doliny Tanwi. Nazwa „Jaskółczy brzeg” pochodzi od jaskółki brzegówki, która zakłada gniazda w tej okolicy. Wysoki brzeg to wydma śródlądowa tzw. sandr – piaszczysty obszar, powstały w wyniku akumulacyjnej działalności rzek. Ścieżka wzdłuż brzegu Tanwi to suche i piaszczyste podłoże z charakterystyczną roślinnością trawiastą. Można tu spotkać takie gatunki jak: mietlica, kostrzewa owcza, bliźniczka psia trawka.

⁵ Łukasik, Propozycja ścieżki dydaktycznej w dolinie rzeki Tanew

Fot. 4. Tanew w gminie Księżpol



Źródło: http://polskaprowincja.pl/index.php/defaultgmina/category/gmina_ksiezpol

Zalew Bojary

Zbiornik Bojary to zbiornik retencyjno-rekreacyjny o powierzchni 7,8 ha, znajdujący się w mieście Biłgoraj. W 2011 r. na skutek silnych opadów deszczu, woda ze zbiornika retencyjnego Bojary przerwała groblę i podtopiła miasto. W 2013 roku zbiornik został przebudowany przy współfinansowaniu ze środków UE w ramach Regionalnego Programu Operacyjnego Województwa Lubelskiego 2007-2013 – projekt pn. „Zwiększanie możliwości retencyjnych oraz przeciwdziałanie powodzi i suszy w ekosystemach leśnych na terenach nizinnych”.

Zalew po przebudowie stanowi doskonale miejsce do rekreacji i wypoczynku, zarówno dla mieszkańców, jak i dla turystów. Można tu znaleźć wiele atrakcji wodnych, takich jak zjeżdżalnia typu anakonda czy możliwość pływania kajakiem. Ponadto w okolicy zalewu utworzono boisko do piłki siatkowej i nożnej.

Ponadto nad zalewem organizowane są różnorodne imprezy, takie jak powitanie i pożegnanie wakacji, konkursy i zawody sportowe.

Fot. 5. Zalew Bojary z lotu ptaka



Źródło: <http://zalew.bilgoraj.pl/news/8/zalew-bojary-z-lotu-ptaka.html>

Ryc. 1. Kompleksowe zagospodarowanie turystyczne Zalewu Bojary w Biłgoraju



Źródło: <http://zalew.bilgoraj.pl/page/4/rewitalizacja-zalewu.html>

W szkółce leśnej „Bojary” (Nadleśnictwo Biłgoraj) rozpoczyna się ścieżka dydaktyczna. Przebiega ona przez ciekawy fragment lasów Puszczy Solskiej, gdzie można zaobserwować różne typy drzewostanów, gatunki drzew, krzewów i runa leśnego. Ścieżka umożliwia poznanie lokalnej przyrody i sposobów jej ochrony. Ma kształt pętli o długości 4 km. Trasa jest łatwa i w większości prowadzi drogami leśnymi.

Głaz narzutowy w Majdanie Starym

Jest to granit, pochodzący z maksymalnego zlodowacenia południowopolskiego. Osadził się on w tym miejscu ok 500 tys. lat temu. Głaz mierzy 3,75 m długości, 2,58 m szerokości i 1,65 m wysokości. W obwodzie skała ma 10,55 m, a jej orientacyjna waga to 42 tony. Głaz narzutowy to fragment litej skały, przeniesionej przez lądolód. Jest to skała o wyjątkowej odporności i wytrzymałości na działanie czynników klimatycznych. Głaz w Majdanie Starym jest swoistym ewenementem z uwagi na fakt, iż został przetransportowany przez lądolód ze Skandynawii tak daleko na południe.

Fot. 6. Głaz narzutowy w Majdanie Starym



Źródło: <http://www.majdan.com.pl/kamien.htm>

Roztocze i Puszcza Solska

Miasto Biłgoraj i jego otoczenie stanowi doskonałą bazę wypadową na Rostocze i Puszcę Solską. Znajduje się tutaj odpowiednia baza noclegowa i gastronomiczna, która zapewnia kompleksową obsługę turystów. Stąd turyści mają możliwość wyjazdu do niezwykle atrakcyjnych turystycznie sąsiednich obszarów.

Roztocze to kraina pagórków i dolin poprzecinanych siatką wąskich pól, związanych z tradycyjną strukturą rolniczą, które rozdzielają zadrzewienia i zakrzewienia. Tworzy to niepowtarzalny w skali Europy krajobraz, podziwiany przez każdego kto się tu znajdzie. Najbliżej MOF Biłgoraj znajduje się Rostocze Zachodnie. Wzgórza Rostocza Zachodniego zbudowane są z osadów górnokredowych, przykrytych grubą warstwą lessu. Cały obszar poprzecinany jest gęstą siecią suchych wąwozów, które powstały poprzez erozję wodną gleb. Wąwozy i ich rozgałęzienia mają długość wielu kilometrów, a ich głębokość sięga miejscami nawet ponad 20 metrów. Szerokość wąwozów jest różna i waha się od kilku do kilkunastu, a nawet kilkudziesięciu metrów.

Fot. 7. Krajobraz Rostocza



Źródło: http://lubelskie.blox.pl/tagi_b/19979/krajobraz.html

Fot. 8. Puszcza Solska



Źródło: <http://fotoforum.gazeta.pl/zdjecie/1812482,3,2,59981,Puszcza-Solska.html>

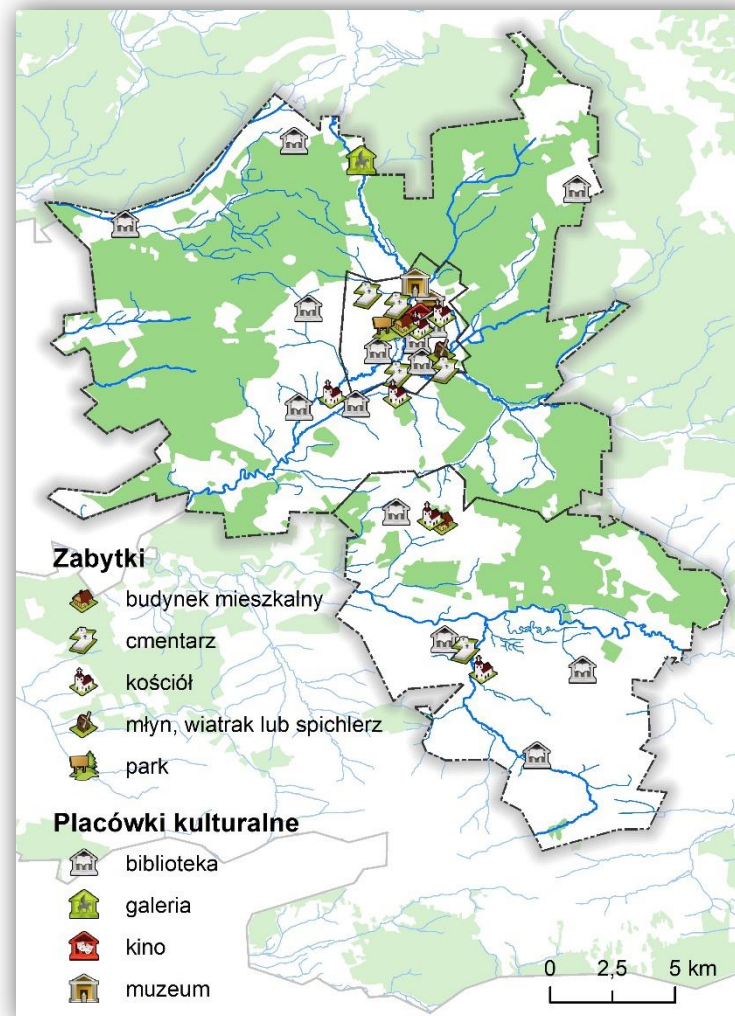
Puszcza Solska w średniowieczu stanowiła jeden kompleks leśny z Puszcą Sandomierską. Składa się głównie z borów sosnowych, w części sztucznie nasadzonych. Gdziekolwiek na obszarach lessowych występują skupiska jodły. W puszczy występują również rozległe torfowiska, porośnięte przez żurawinę, głóg, leszczynę, jałowiec i bez. Na obszarze puszczy występuje rezerwat przyrody „Obary”.

1.2. Walory kulturowe

Miejski Obszar Funkcjonalny Miasta Biłgoraj posiada bogate dziedzictwo kulturowe. Wśród obiektów zabytkowych najliczniejsze są zabytki sakralne (kościół, cerkwie i cmentarze), zabytkowe obiekty dworskie oraz zabytki techniki. Wykaz zabytków nieruchomych MOF Biłgoraj, wpisanych do Rejestru Zabytków Województwa lubelskiego został przedstawiony w poniższej tabeli. Na terenie Miejskiego Obszaru Funkcjonalnego nie występują zabytki ruchome i archeologiczne.

Przestrzenne rozmieszczenie obiektów zabytkowych i placówek kulturalnych prezentuje mapa obok. Wyraźnie widoczna jest koncentracja tych obiektów w Mieście Biłgoraj. Miasto na stosunkowo niewielkiej powierzchni skupia najwięcej zabytków oraz jako miasto powiatowe znajduje się tutaj najwięcej placówek, zaspokajających kulturalne potrzeby mieszkańców i turystów.

Mapa 2. Zabytki i placówki kulturowe MOF Biłgoraj



Źródło: opracowanie własne

Tabela 1. Wykaz zabytków nieruchomych na obszarze MOF Biłgoraj

ZABYTKI NIERUCHOME W MOF BIŁGORAJ			
Gmina	Miejscowość	Nr rejestru	Zabytek
Miasto Biłgoraj	MIASTO BIŁGORAJ	A/1459	kościół filialny (ob. paraf.) rzymskokatolicki, pw. św. Jerzego (d. cerkiew unicka) wraz z zabytkowymi ruchomościami, cmentarz kościelny, drzewostan (oraz znajdujące się na zewnątrz kościoła płyty nagrobne) - w granicy Ogrodzenia cmentarza kościelnego
		A/1479	park (pałacowy) Różnówka
		A/1290	drewniany spichlerz, z najbliższym otoczeniem w dawnym zespole młyńskim
		A/734	najstarsza część cmentarza parafialnego rzymskokatolickiego wraz z bramą i fragmentem murowanego ogrodzenia oraz nagrobkami i mogiłami pochodzącymi sprzed 1945 r.
		A/1588	cmentarz żydowski, nieczynny
		A/876	drewniany budynek wraz z otoczeniem
		A/373	zespół drewnianych zabudowań tworzący zagrodę gospodarczą: dom mieszkalny, budynki gospodarcze w podwórzu (zadaszenie, szopa, spichlerz, stajnia), stodoła, bramka z furtką i zadaszeniem
		A/1293	cmentarz zamknięty (stary) wraz z drzewostanem, kamiennymi nagrobkami, murowaną bramą wjazdową, resztkami ogrodzenia oraz z najbliższym otoczeniem cmentarza
		A/1494	cmentarz grzebalny wraz z drzewostanem, dwiema bramami, nagrobkami
		A/172	kościół parafialny rzymskokatolicki pw. Wniebowzięcia NMP, wraz z wyposażeniem w zabytki ruchome oraz dwie figury stojące w ogrodzeniu cmentarza kościelnego, drzewostan w gran. ogrodzenia cmentarza kościelnego
		A/287	dawny klasztor franciszkanów, ogrodzenie ze schodami i bramką, otaczający je drzewostan
		A/287	kaplica pw. św. Marii Magdaleny z wyposażeniem wnętrza i otaczającym ją drzewostanem (ul. Tarnogrodzka)
		A/287	dzwonnica-brama, poza terenem cmentarza kościelnego, przy drodze do Tarnogrodu
		A/287	kościół parafialny rzymskokatolicki pw. św. Marii Magdaleny, wraz z wyposażeniem wnętrza, drzewostan w gran. ogrodzenia kościelnego
Gmina Biłgoraj	SÓL	A/1557	kościół parafialny rzymskokatolicki pw. św. Michała Archanioła (dawna cerkiew prawosławna), w granicach cmentarza kościelnego
Gmina Księżpol	KSIĘŻPOL	A/1468	kościół parafialny rzymskokatolicki pw. Podwyższenia Krzyża Św. (dawna cerkiew unicka), dzwonnica bramowa, cmentarz kościelny z drzewostanem w granicach ogrodzenia
		A/1570	cmentarz grzebalny (rzymskokatolicki, dawniej grekokatolicki), wraz z nagrobkami i drzewostanem
	MAJDAN NOWY	A/1581	rządcówka (nr 7) wraz z otoczeniem
	MAJDAN STARY	A/718	drewniany kościół parafialny rzymskokatolicki pod wezwaniem św. Apostołów Piotra i Pawła (dawna cerkiew prawosławna) wraz z otoczeniem

Źródło: opracowanie własne na podstawie Rejestru Zabytków Województwa Lubelskiego, 18 marca 2014

Do najciekawszych obiektów zabytkowych na obszarze MOF Biłgoraj należą:

Kościół pod wezwaniem Św. Marii Magdaleny w Biłgoraju

Puszcza Solska to miejsce szczególnego kultu Św. Marii Magdaleny na ziemi biłgorajskiej. W 1603 roku pojawiła się pierwsza wzmianka o objawieniach Marii Magdaleny na tym obszarze. Na miejscu objawień postawiono kaplicę, dzięki której możliwy był rozwój chrześcijaństwa na tym obszarze, ponieważ do tej pory istniał tutaj tylko zbór kalwinów. W 1664 roku Tomasz Zamoyski sprowadził do Biłgoraja zakon franciszkanów oraz wybudował kościół i drewniany klasztor.

Obecny kościół pw. św. Marii Magdaleny wyróżnia się wśród świątyń Biłgoraja bogatym i różnorodnym wyposażeniem. Jest murowany, trzynawowy, wzniesiony w stylu eklektycznym. Monumentalna świątynia nawiązuje w bryle i w detalu architektonicznym do renesansowo-barokowych form architektury polskiej. Wnętrze zdobią obrazy późnobarokowe z XVIII w. oprawione w rokokowe ramy.

Klasztor franciszkanów jest murowany z cegły, otynkowany, założony na planie w kształcie litery L, dwukondygnacyjny, z wyjątkiem części wschodniej dłuższego skrzydła przebudowanego w latach 1794-1796 na kościół. Obecnie w budynku mieści się aula Liceum im. Jana Pawła II.

Fot. 9. Kościół pod wezwaniem Św. Marii Magdaleny w Biłgoraju



Źródło: <http://www.maria-magdalena.zamojskolubaczowska.pl/informacje/kosciolparafialny>

Park na Różnówce

Różnówka to dawna wieś w pobliżu Biłgoraja, obecnie dzielnica miasta. Do XIX wieku tereny Różnówki nie były zabudowane, później były zajęte przez dwór i park dworski właściciela Biłgoraja Stanisława Nowakowskiego. Jego posiadłość składała się z pałacyku, do którego prowadziła zdobiona brama, czworaków i domu ogrodnika. Założenie parkowe w stylu klasycystycznym wzorowane jest w pewnym stopniu na Łazienkach Królewskich w Warszawie. Znajdują się tutaj alejki, kanały wypełnione wodą, zbiornik wodny, naturalny amfiteatr i „świątynie dumania”. Posiadłość Nowakowskiego była przez lata wizytówką Biłgoraja, pozostałością dawnego parku jest tak zwany „Małpi Gaj”. Pojawiają się postulaty zmiany nazwy na Park Różnówka lub Park Nowakowskiego.

Fot. 10. Park dworski na Różnówce



Źródło: <http://bilgoraj.com.pl/kiedys-chluba-bilgoraja-dzis-malpi-gaj,,4,11,1,10670,n.html>

Kirkut w Biłgoraju

Obecnie istniejący cmentarz żydowski w Biłgoraju pochodzi z XIX wieku. Podczas II wojny światowej cmentarz uległ zniszczeniu, a macewy były wykorzystywane do celów budowlanych m.in. wykładania chodników, brukowania dróg. W latach 80. XX wieku przeprowadzono tam prace restauracyjne. Zachowało się ok. 50 macew z 1000 pierwotnie istniejących. Na kirkucie znajduje się pomnik poświęcony pamięci rodziny Luderman, rodziny Kantor oraz Żydów z Biłgoraja i okolic. Stanął on w pobliżu bezimiennej mogiły, gdzie spoczywają prochy 200 zamordowanych dziewcząt żydowskich.

Fot. 11. Cmentarz Żydowski w Biłgoraju



Źródło: <http://www.kirkuty.xip.pl/bilgoraj.htm>

Kościół pw. Podwyższenia Krzyża Św. (dawna cerkiew unicka) w Księżpolu

Do roku 1875 teren ten zamieszkiwali unici, którzy posiadali tu swoją parafię. Po kasacji unii parafia została zamieniona na prawosławną, która funkcjonowała do I wojny światowej. Następnie parafia została przekazana kościołowi katolickiemu. Obecnie istniejący kościół został wybudowany w latach 1856-1858 z fundacji Konstantego Zamoyskiego. Kościół jest murowany z cegły, trzynawowy, przy prezbiterium znajduje się zakrystia, a nad nawą mała wieżyczka. W drewnianym ołtarzu głównym z roku 1952 jest figura Pana Jezusa na krzyżu i obraz św. Antoniego Padewskiego. Są tu 2 ołtarze boczne – MB Niepokalanie Poczętej i Serca Pana Jezusa oraz stara, pounicka barokowa chrzcielnica drewniana, a na chórze muzycznym znajdują się stare, pounickie organy, remontowane w roku 1965. Zabytkowe stacje Drogi Krzyżowej pochodzą z XVIII w.

Rządcówka Ordynacji Zamoyskiej w Majdanie Nowym

Jest to murowany dworek, wybudowany ok. 1870 roku w miejscu, gdzie poprzednio stał dworek drewniany. Budynek jest pozostałością po administracji Klucza Księżpolskiego Ordynacji Zamoyskiej. Obok dworu stoi figura św. Jana Nepomucena. Rządcówka była miejscem zamieszkania zarządcy klucza, skąd wzięła się nazwa budynku. Obok zabudowań Zarządu Kluczowego w Majdanie Nowym (dawniej Księżpolskim) znajdują się dwa stawki rybne, studnie, drzewa owocowe, krzewy i parkany. Obecnie posiadłość pozostaje w rękach prywatnych.

W Biłgoraju znajdują się dwa bardzo ciekawe muzea: Muzeum Ziemi Biłgorajskiej w Biłgoraju oraz skansen „Zagroda Sitarska”.

Fot. 12. Kościół Podwyższenia Krzyża Św.



Źródło: <http://www.diecezja.zamojskolubaczowska.pl/parafia,139>

Fot. 13. Rządcówka w Majdanie Nowym



Źródło: <http://polskaprowincja.pl/index.php/default/articledworki-i-palace-5173?str=1>

Muzeum Ziemi Biłgorajskiej

W muzeum podziwiać można różnorodne ekspozycje, takie jak:

- „Partyzancka broń” – prezentacja broni palnej, używanej przez partyzantów oraz rekonstrukcja partyzanckiego bunkra,
- „Od grzędy do szafy” – prezentacja stroju biłgorajsko-tarnogrodzkiego,
- „Polacy – Ukraińcy 1943-1945” – wystawa poświęcona rzezi wołyńskiej,
- „Gustaw Pillati – Typy polskie” – ekspozycja litografii autorstwa Gustawa Pillatiego,
- „Biłgoraj w latach II wojny światowej” – wystawa fotograficzna, przedstawiająca miasto podczas II wojny światowej.

Jedną z ciekawszych jest ekspozycja dotycząca stroju biłgorajsko-tarnogrodzkiego. Jest to strój uważany za jeden z najbardziej zbliżonych do dawnych strojów słowiańskich. Używany był do przełomu XIX i XX wieku. Był to strój bardzo skromny o prostym kroju. Strój męski składał się z samodziałów wełnianych i lnianych, natomiast damski tylko z lnianych. W stroju męskim dominuje biel i brąz, w damskim – biel. Na ubiór męski składała się płócienna koszula ozdobiona haftem krzyżykowym, lniane spodnie, sukmana, czapka (gamerka), a latem kapelusz słomiany. Ubiór uzupełniały chodaki ze skóry wołowej oraz noszone przez najzamożniejszych buty tyszowiaki, a ponadto skórzany pas i torba. Biłgorajski strój kobiecy tworzyła koszula, zakładana na nią spódnica oraz osłaniająca ją płócienna zapaska. Najbardziej skomplikowany w tym ubiorze był przystroj głowy. U mężatki, składał się z czepka rozpiętego na drewnianej obręczy (chamelce), którą otaczał pas płótna. Na nie zakładano chustkę płócienną lub tybetową albo płat tkaniny. Dziewczęta chodziły zwykle z odkrytą głową, przy okazjach szczególnie uroczystych i jako panny młode zakładały wianek (podwstażnik). Wszystkie kobiety (niezależnie od stanu cywilnego), osłaniały głowę chustkami tybetowymi lub z grubego płótna. Powszechnie stosowanym okryciem wierzchnim były różnorodne chusty, zarzucane na ramiona. Na stopy, po owinięciu ich lnianymi onucami, zakładały skórzane chodaki. Cennym uzupełnieniem stroju damskiego były korale.

Fot. 14. Tradycyjny strój biłgorajsko-tarnogrodzki



Źródło: <http://etnograficzna.pl/stroje-ludowe-stroj-bilgorajski/>

Skansen „Zagroda sitarska”

Skansen obrazuje sitarskie tradycje na ziemi biłgorajskiej oraz tradycyjną biłgorajską zabudowę z XVI-XIX wieku. W skład skansenu wchodzi: dom mieszkalny sitarza Andrzeja Grabińskiego, drewnutnia, spichlerz, wozownia, budynek inwentarski i ule kładowe. Całość otoczona jest płotem dranicowym i sztachetowym.

Dom mieszkalny z 1810 roku jest drewniany, o konstrukcji węglowej. Nakryty jest czterospadowym dachem z gontu, od strony ulicy posiada główne wejście i niewielki, wsparty czterema kolumnami ganek. Wewnątrz podzielony jest na dwie połowy, w każdej z nich znajduje się kuchnia (od strony podwórza) i pokój (od strony ulicy). Jeden pokój to pracownia sitarska – tutaj tkane były płótna. Pod domem znajdują się piwnice. Cały budynek jest osadzony na wysokiej podmurówce. Okna są typowe dla domów "typu biłgorajskiego" – są duże (na potrzeby warsztatu sitarskiego) i podzielone na dwanaście części. Charakterystyczne dla domów Biłgoraja było to, iż znajdowały się w nich drogie meble i sprzęty, na które majętni, wędrujący po świecie sitarze mogli sobie pozwolić. W domu eksponowane są siatki z włosia, włosianki i siatki druciane do sit.

Fot. 15. Zagroda sitarska w Biłgoraju



Za domem mieszkalnym znajduje się podwórze. Tam do domu przylega drewnutnia – prosty budynek z drewna, służący magazynowaniu opału. W Biłgoraju drewnutnia zazwyczaj była także częścią warsztatu sitarskiego – tutaj były wyrabiane łuby do oprawiania sit. W sąsiedztwie drewnutni znajduje się spichlerz, w którym są dwa pomieszczenia i strych. Przy frontowej ścianie spichlerza znajdują się podcienie. Eksponowane są tu naczynia na ziarno oraz sprzęt do mielenia zboża. Budynek inwentarski to dawna stajnia. Obecnie jest tu prezentowany wyrób łubów do oprawiania sit, wyrób gontów i wrzecion, bednarstwo, kołodziejstwo, garncarstwo i olejarstwo. Wystawy uzupełniają obiekty ustawione na podwórzu – zrekonstruowany dawny kierat, kładowe ule i kilka charakterystycznych dla dawnej zabudowy Biłgoraja bram i furtek.

Źródło: <http://www.mojeroztocze.pl/galeria/bilgoraj/skansen-zagroda-sitarska-1121.html>
<http://www.skanseny.net/zdjecie/4690?lang=pl>

1.3. Imprezy kulturowe

Na terenie MOF Biłgoraj odbywa się bardzo wiele regionalnych i lokalnych imprez turystycznych. Poniżej przedstawiono kalendarz imprez, przedstawiający imprezy odbywające się w poszczególnych miesiącach w roku:

Impreza	Gmina	I	II	III	IV	V	VI	VII	VIII	IX	X	XI	XII
Powiatowy Przegląd Teatrów Wiejskich i Ludowych Zespołów Śpiewaczych	Miasto Biłgoraj												
Wielka Orkiestra Świątecznej Pomocy	Miasto Biłgoraj												
Gminny Przegląd Kolęd i Pastorałek w Hedwizynie	Biłgoraj												
Konkurs Recytatorski im. I.B. Singera w Biłgoraju	Miasto Biłgoraj												
Rejonowy Konkurs Plastyczny „Moje Zakątki” w Biłgoraju	Miasto Biłgoraj												
Pożegnanie Sitarzy „Żalodne” – Konfrontacja Chórów „Tobie Śpiewamy Ojczyznę” w Biłgoraju	Miasto Biłgoraj												
Przegląd Form Folklorystycznych „Sitareczka” w Biłgoraju	Miasto Biłgoraj												
Turniej Wsi w Okrągłym	Biłgoraj												
Festiwal Sztuki Lokalnej „Biłgorajska Nuta” w Dylach	Biłgoraj												
Księżpolskie Święto Folkloru w Księżpolu	Księżpol												
Ogólnopolski Festiwal Pieśni Religijnej „Soli Deo” w Biłgoraju	Miasto Biłgoraj												
Turniej Piłki Nożnej Drużyn Niezrzeszonych „O Puchar Wójta Gminy Biłgoraj” w Gromadzie	Biłgoraj												
Gminno-parafialne Święto Chleba	Księżpol												
Ogólnopolskie Spotkania z Poezją Śpiewaną i Piosenką Autorską w Biłgoraju	Miasto Biłgoraj												
Powitanie Sitarzy „Radosne” w Biłgoraju	Miasto Biłgoraj												
Festiwal Pieśni Patriotycznej i Legionowej w Biłgoraju	Miasto Biłgoraj												
Jesień z Muzyką i Teatrem na Kresach w Biłgoraju	Miasto Biłgoraj												
Jesienna Biesiada Kulturalna	Biłgoraj												
Gminna Biesiada Kulturalna pn. „Tradycja Łączy Pokolenia”	Księżpol												
Koncert dla Niepodległej w Majdanie Starym	Księżpol												
Gminny Koncert Kolęd i Pastorałek	Księżpol												

Miasto Biłgoraj:

- **Ogólnopolski Festiwal Pieśni Religijnej „Soli Deo”** – jest organizowany przez Katolickie Stowarzyszenie Młodzieży „Serce”. Ideą festiwalu jest popularyzacja wartościowych opracowań wokalnych i muzycznych o charakterze religijnym, a także prezentacja umiejętności i artystycznego dorobku solistów i zespołów. Na festiwalu przyznawane są nagrody w kategorii solistów oraz zespołów, a także wyróżnienia oraz nagroda publiczności. Pierwszy festiwal w Biłgoraju odbył się w 1993 roku, wtedy miał on miano diecezjalnego. Od roku 2000 festiwal ma miano ogólnopolskiego. Również w tym roku została mu nadana nazwa „Soli Deo” („Jedynemu Bogu”). Podczas koncertów kończących każdy festiwal można zobaczyć takich wykonawców jak: Andrzej Piaseczny czy Mieczysław Szczęśniak;
- **Ogólnopolskie Spotkania z Poezją Śpiewaną i Piosenką Autorską** – impreza trzydniowa o charakterze konkursu z udziałem młodych twórców i wykonawców piosenki literackiej z terenu całej Polski, połączona z konsultacjami oraz występami autorytetów w tej dziedzinie. Celem imprezy jest upowszechnianie amatorskiej twórczości estradowej, pomoc w rozwijaniu indywidualności, wspieranie młodych talentów, inspiracja do poszukiwań artystycznych, a także promocja miasta i regionu. Biłgorajskie Spotkania z Poezją Śpiewaną i Piosenką Autorską są imprezą cykliczną, odbywającą się raz w roku w ostatni weekend września. Spotkania odbywają się w sali widowiskowej w Biłgorajskim Centrum Kultury. Organizacją i obsługą imprezy zajmują się pracownicy BCK, wolontariusze oraz członkowie Stowarzyszenia "Teatr i Muzyka". Jest to impreza mająca już swoją renomę, a laureaci Spotkań są nominowani do finału Festiwalu Piosenki Studenckiej w Krakowie;
- **Festiwal Pieśni Patriotycznej i Legionowej** – pomysł zorganizowania festiwalu polega na wydobyciu z zapomnienia często znajdujących się w indeksie zakazanych pieśni i piosenek patriotycznych, które towarzyszyły w walce o wolną Polskę, o polski język, szkołę, tradycję i tożsamość narodową;
- **Przeгляд Form Folklorystycznych „Sitareczka”** – jest to impreza dedykowana zespołom tanecznym, prezentującym taniec ludowy, uczestnicy konkursu po występach mają możliwość zwiedzania okolicznych terenów;
- **Powitanie Sitarzy „Radosne”** – jest to impreza organizowana jesienią, przypominająca o powitaniu powracających ze świata sitarzy. Mieszkańcy miasta, tradycyjnie witają ich pod figurą św. Jana Nepomucena. Na rogatkach dawnego Biłgoraja odbywają się scenki teatralne, ponadto w ramach imprezy odbywa się jarmark i występy artystyczne;

Fot. 16. Impreza Przeгляд Form Folklorystycznych „Sitareczka” w Biłgoraju



Źródło: http://www.mdk.lbl.pl/ps/0506_87.html

- **Pożegnanie Sitarzy „Żalodne” – Konfrontacja Chórów „Tobie Śpiewamy Ojczyzno”** – Barwne widowisko nawiązujące do tradycji sitarskich Biłgorajszczyzny, koncert muzyki góralskiej oraz jarmark z regionalnymi przysmakami i rękodziełem. Pożegnanie sitarzy było momentem szczególnym dla społeczności miasteczka, bowiem zapowiadało długą nieobecność mężów, ojców i braci. Akcja widowiska rozpoczyna się przy Zagrodzie Sitarzkiej, gdzie sitarze i reszta domowników pakują sita oraz inne bagaże na wozy. Gdy wszystko jest gotowe pod Zagrodę podjeżdżają załadowane wozy z sitarzami z południowej części Biłgoraja i wszyscy domownicy oraz widzowie wyruszają w kierunku figury św. Jana, gdzie następuje oficjalne i huczne pożegnanie sitarzy przez całą społeczność miasta;
- **Jesień z Muzyką i Teatrem na Kresach** – Koncerty, recytacje, spektakle - to wydarzenia kulturalne, które odbywają się w ramach Jesieni z Muzyką i Teatrem na Kresach;
- **Konkurs Recytatorski im. I.B. Singera – Rejonowy Konkurs Plastyczny „Moje Zakątki”** – Konkurs recytatorski przeznaczony jest dla młodzieży ze szkół ponadgimnazjalnych, prezentują oni utwory braci Singerów i nie tylko, celem konkursu jest propagowanie sztuki żywego słowa, która dziś nie cieszy się dużym zainteresowaniem. Konkurs plastyczny przeznaczony jest dla dzieci i młodzieży, które nadsyłają prace o regionalnej tematyce.

Gmina Biłgoraj:

- **Gminny Przegląd Kolęd i Pastorałek** – Hedwiżyn, organizowany jest zawsze w trzecią niedzielę stycznia. Polega na rywalizacji gminnych zespołów śpiewaczych i młodzieżowych zespołów wokalnie-instrumentalnych w konkursie na najpiękniej zaśpiewane kolędy i pastorałki. Dodatkowo podczas imprezy można obejrzeć Jasełka w wykonaniu dzieci i młodzieży oraz wysłuchać koncertów zaproszonych zespołów. Przegląd Kolęd i Pastorałek kończy wspólna, biesiadna zabawa z tańcami i śpiewami;
- **Turniej Wsi** – Okrągłe, organizowany jest w pierwszą niedzielę czerwca i polega na rywalizacji poszczególnych wiosek i sołectw w zabawnych konkurencjach sprawnościowych i konkurencji na stoisko z najsmaczniejszymi potrawami tradycyjnej kuchni biłgorajskiej. Od kilku lat Turniej Wsi organizowany jest w różnych konwencjach tematycznych tj. „cygańskiego taboru”, country czy „na chłopską i szlachecką nutę”. Sprawia to, że impreza nabiera niezwykle barwnej oprawy, a sami uczestnicy oraz przyjeżdżający goście bawią się znakomicie. Szczególną atrakcją jest to, że wszyscy przybyli na imprezę mogą skosztować specjalów przygotowanych przez gościnnie, biłgorajskie gospodynie. Turniejowi Wsi w Okrągłym towarzyszą również pokazy oraz występy artystyczne. Impreza kończy się zabawą pod gwiazdami;

- **Festiwal Sztuki Lokalnej „Biłgorajska Nuta”**

– Dyle, jest to impreza związana z obchodami Nocy Świętojańskiej, organizowana w czerwcu w malowniczo położonych Dylach, festiwal łączy w sobie przegląd młodych zespołów folkowych z całej Polski z prezentacją gminnych zespołów śpiewaczych w miłosnym repertuarze, ponadto w programie jest puszczanie wianków na wodę, tańce z ogniami, koncerty ciekawych grup muzycznych oraz zabawa pod gwiazdzystym niebem. Wszystko to w scenerii bujnych lasów i urokliwej, małej wioski biłgorajskiej;

- **Jesienna Biesiada Kulturalna** – impreza wędrująca, organizowana zawsze 11 listopada łączy w sobie obchody Święta Niepodległości z rocznym podsumowaniem dorobku artystycznego Gminy Biłgoraj. Jest więc patriotyczny występ słowno-muzyczny przygotowany przez uczniów jednej z gminnych szkół, konkurs o Nagrodę im. Ireny Potockiej, w którym udział biorą wszystkie gminne zespoły, koncert gwiazdy wieczoru oraz wspólna zabawa i biesiada;

- **Turniej Piłki Nożnej Drużyn Niezrzeszonych „O Puchar Wójta Gminy Biłgoraj”** – Gromada, organizowany jest zawsze w lipcu na jednym z zielonych boisk gminy. Jest to impreza mająca na celu integrację mieszkańców gminy, promowanie zdrowego stylu życia oraz sportu jako alternatywnej formy spędzania wolnego czasu. Polega ona na rywalizacji drużyn piłkarskich z poszczególnych sołectw i wiosek. Zawodnicy uczestnicząc w rozgrywkach sędziowanych przez profesjonalnych sędziów z Zamojskiego Okręgowego Związku Piłki Nożnej rywalizują o nagrody pieniężne, medale oraz o najważniejszą nagrodę – puchar Turnieju. Imprezie towarzyszą mecze pokazowe, pokazy sztuk walki, pokazy taneczne, animacje, konkursy, w tym na najlepiej dopingującą grupę kibiców oraz koncerty. Turniej Piłki Nożnej Drużyn Niezrzeszonych „o Puchar Wójta Gminy Biłgoraj” zawsze kończy zabawa taneczna pod gwiazdami.

Fot. 17. Turniej Wsi w Okragłym



Źródło: <http://www.gminabilgoraj.pl/?s=zakladka&id=66&nazwa=Turniej%20Wsi%20w%20Okr%20C4%85g%20C5%82ym>

Gmina Księżpol:

- **Księżpolskie Święto Folkloru** – Księżpol, podczas biesiady artystycznej występują liczne zespoły folklorystyczne, folkowe oraz chóry, uzupełnieniem imprezy jest przyciągająca uwagę sceneria utworzona ze stoisk z zakresu obrzędowości i rękodzieła m. in. wyszywania haftem krzyżkowym, bibułkarstwa i koronkarstwa ale także stoiska z zakresu ginących zawodów (warsztat strugania łyżek, przedzenie lnianych nici) oraz wystawa kamieni agatów Krzysztofa Polońskiego. Dużą uwagę cieszy się również stoisko kulinarne, gdzie można skosztować tradycyjnych potraw takich jak: kapusta na rzadko gotowana na skórkach, krężałki, pieróg gryczany;
- **Gminna Biesiada Kulturalna pn. „Tradycja Łączy Pokolenia”** – impreza wędrująca, organizowana w okolicach andrzejek, wspaniała zabawa zapewniana jest zarówno starszym jak i młodszym uczestnikom, podczas imprezy można obejrzeć pokaz mody w wykonaniu najmłodszych, wróżby andrzejkowe, śpiew, tańce i przedstawienia teatralne;
- **Gminno-parafialne Święto Chleba** – impreza wędrująca, jest to swoiste podziękowanie Bogu za zebrane plony, wydarzenie rozpoczyna barwny korowód mieszkańców z wieńcami, następnie jest uroczysta Msza Święta, później mają miejsce występy artystyczne i różnorodne zabawy;
- **Koncert dla Niepodległej** – Majdan Stary, jest to impreza z okazji odzyskania niepodległości przez Polskę, uroczystości uświetniają chóry parafialne z terenu gminy Księżpol;
- **Gminny Koncert Kolęd i Pastorałek** – impreza wędrująca, gminna wspólnota turystyczna ubogaca życie kulturalne mieszkańców kultywując tradycje i śpiewając piękne kolędy i pastorałki, co wprowadza mieszkańców w uroczysty Bożonarodzeniowy nastrój.

Fot. 18. Święto chleba w Księżpolu



Źródło: http://www.ksiezpol.pl/nasza_gmina/aktualnosci/2013/106

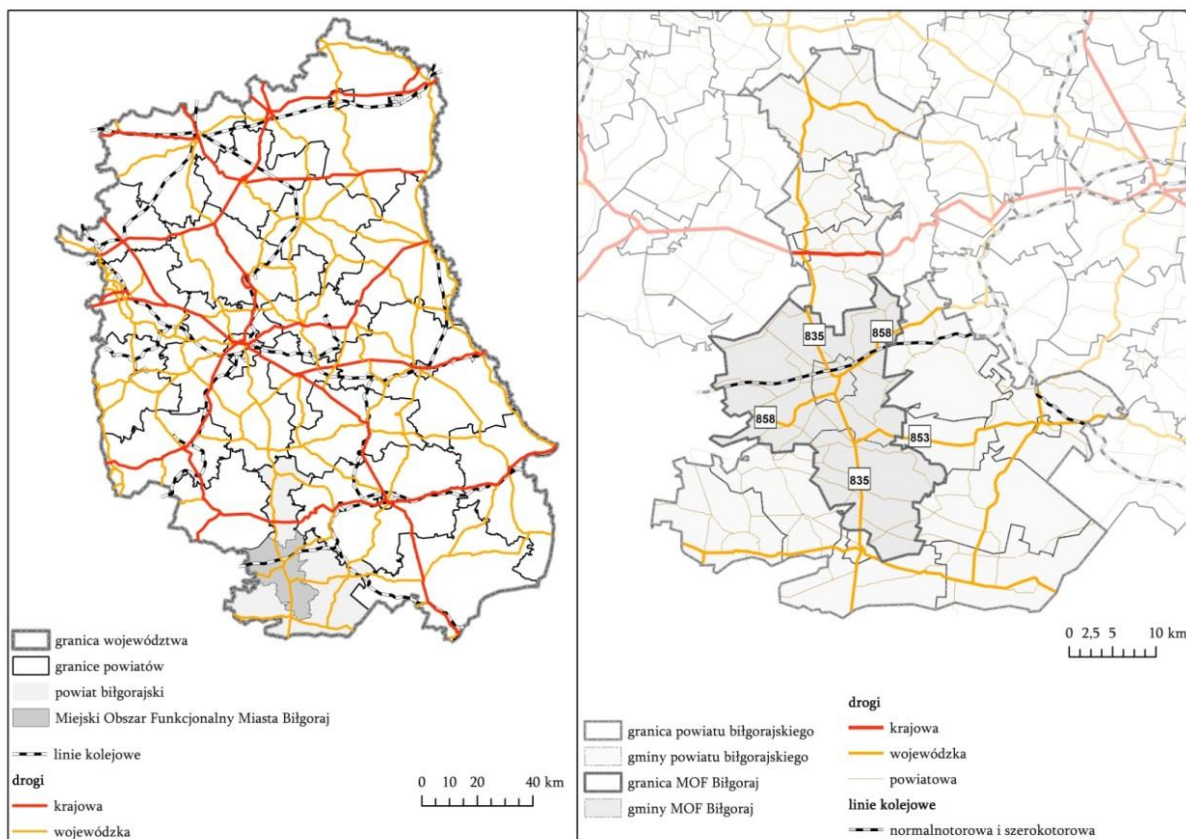
1.4. Dostępność komunikacyjna

Dostępność komunikacyjna miejsca atrakcyjnego turystycznie jest jednym z bardzo ważnych aspektów rozwoju branży turystycznej. Dostępność komunikacyjną możemy podzielić na:

- zewnętrzną – sieć połączeń komunikacyjnych pomiędzy miejscem zamieszkania turysty, a celem jego podróży (autostrady, drogi szybkiego ruchu, koleje, połączenia lotnicze),
- wewnętrzną – system połączeń komunikacyjnych, szlaków turystycznych, ścieżek rowerowych, kolejek, lokalnej sieci dróg samochodowych, parkingi, miejsca postojowe, stacje benzynowe).

Zewnętrzna dostępność komunikacyjna MOF Biłgoraj nie przedstawia się korzystnie. Obszar jest położony na południowych obrzeżach województwa, a więc jest znacznie oddalony od stolicy Lubelszczyzny – Lublina. Ponadto nie biegną tu drogi krajowe. Obszar ma natomiast dostęp do infrastruktury kolejowej, ponieważ kursuje tutaj pociąg osobowy relacji Zamość-Poznań.

Mapa 3. Infrastruktura komunikacyjna



Źródło: opracowanie własne

Dostępność wewnętrzna MOF Biłgoraj również nie jest zadowalająca. Nierównomierne rozmieszczenie dróg wojewódzkich oraz ich zły stan techniczny sprawiają, że obszar nie jest odpowiednio dostępny dla odwiedzających go turystów.

Miejski Obszar Funkcjonalny Miasta Biłgoraj jako baza wypadowa na Roztocze i Puszcę Solską powinien być odpowiednio dostępny pod względem komunikacyjnym. Połączenia z najbliższymi atrakcyjnymi miejscowościami tj. Zwierzyńcem, Szczebrzeszynie na Roztoczu i Janowem Lubelskim w otoczeniu Lasów Janowskich są bardzo dogodne. Trasę z Biłgoraja do Janowa Lubelskiego – 36,7 km można pokonać samochodem w 31 minut. Ponadto występuje tu 15 połączeń autobusowych bez przesiadek. Podróż autobusem trwa od 37 do 59 minut i kosztuje w granicach 6-12 zł. Z Biłgoraja do Zwierzyńca najkrótsza trasa liczy 21,4 km i można tam dojechać samochodem w 21 minut. Połączeń autobusowych jest 16, podróż autobusem trwa od 20 do 50 minut, a bilet kosztuje 6-10 zł. Trasę do Szczebrzeszyna – 31,1 km można pokonać w 28 minut własnym środkiem transportu. Jeśli chodzi o komunikację publiczną występuje tutaj 12 połączeń bez przesiadki. Podróż zajmuje 34-48 minut i kosztuje 7-12 zł. Przewoźnicy, obsługujący powyższe połączenia to przede wszystkim przewoźnicy prywatni, PKS Biłgoraj i PKS Zamość. Do Zamościa można również dotrzeć dzięki połączeniu kolejowemu.

2. Analiza zagospodarowania turystycznego MOF Biłgoraj

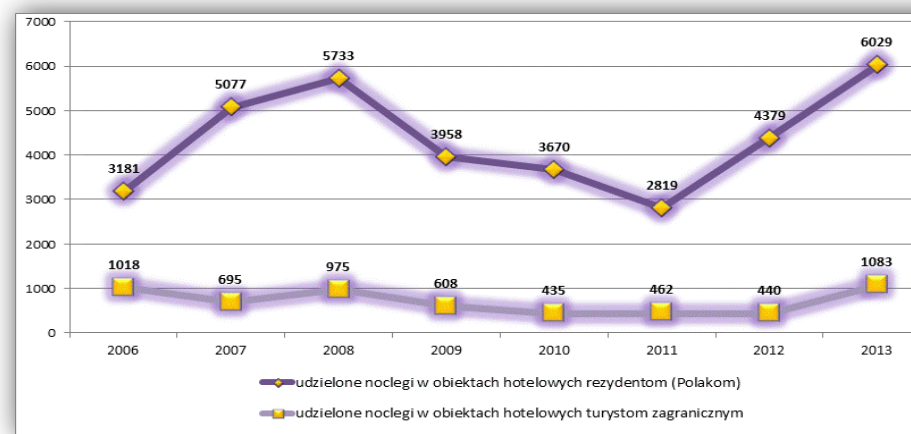
2.1. Infrastruktura turystyczna

Baza noclegowa

Istniejąca baza noclegowa stanowi niezbędny element zagospodarowania turystycznego i ma kluczowe znaczenie dla rozwoju turystyki na badanym obszarze. Zgodnie z danymi Głównego Urzędu Statystycznego w Miejskim Obszarze Funkcjonalnym w 2013 roku funkcjonowały 3 całoroczne turystyczne obiekty noclegowe, oferujące 73 pokoje. Są to obiekty hotelowe zlokalizowane w mieście Biłgoraj. Udzielono w nich noclegu 6029 osobom z terenu kraju oraz 1083 turystom zagranicznym. Zmiany w liczbie udzielonych noclegów na przestrzeni ostatnich 8 lat przedstawiono na wykresie 1.

Istniejąca oferta obiektów zbiorowego zakwaterowania poza obiektami hotelowymi zlokalizowanymi w rdzeniu obszaru MOF Biłgoraj opiera się na bazie gospodarstw agroturystycznych. Bogata oferta gospodarstw agroturystycznych wymaga uporządkowania, zarówno w zakresie określenia jakości i poziomu usług, jak i standaryzacji poszczególnych typów gospodarstw agroturystycznych. Większość gospodarstw oferuje nie tylko tani nocleg ale również usługi specjalistyczne typu: ekoturystyka, nauka jazdy konnej, wędkarstwo, wypoczynek nad wodą czy agroturystyka rodzinna oparta na integracji gości i domowników we wspólnych pracach gospodarskich.

Wykres 1. Liczba udzielonych noclegów w MOF Biłgoraj



Źródło: GUS BDL

Tabela 2. Wykaz obiektów zbiorowego zakwaterowania na obszarze MOF Biłgoraj

NAZWA OBIEKTU	RODZAJ OBIEKTU	ADRES OBIEKTU	LICZBA MIEJSC NOCLEGOWYCH
Hotel Sitarska	Hotel ***	Ul. 3 Maja 21, Biłgoraj	Liczba miejsc noclegowych -19, w tym: <ul style="list-style-type: none">- 1 apartament w pełni przystosowany do potrzeb osób niepełnosprawnych,- 8 pokoi dwuosobowych z możliwością wyboru oddzielnych łóżek lub z opcją małżeńską,- 1 pokój jednoosobowy
Hotel DODO	Hotel **	Ul. Krzeszowska 61, Biłgoraj	Liczba miejsc noclegowych - 60. Hotel dysponuje 46 pokojami 1, 2 i 3 osobowymi, apartamentami i mini apartamentami
Motel Restauracja DB 2000	Motel **	Ul. Włosiankarska 2, Biłgoraj	Liczba miejsc noclegowych – 20, motel oferuje pokoje 1, 2, 3- oraz 4 osobowe
Motel Pod Gajem 2002	Motel **	Ul. Włosienkarska 4d, Biłgoraj	Liczba miejsc noclegowych – 50, w tym 20 pokoi jedno-, dwu-, trzy- oraz czteroosobowych
Rajskie Zacisze	Pensjonat	Ul Zacisze 64, Biłgoraj	Dworek i domek, pokoje 1,2,3,4 osobowe. Miejsca noclegowe - 10
Zajazd na Rozdrożu	Zajazd	Sól 517, gm. Biłgoraj	Liczba miejsc noclegowych - 25. Zajazd oferuje 12 pokoi, w tym 1, 2, 3, 4 - osobowe oraz mini apartament
Zajazd Nadrzecze	Zajazd	Nadrzecze 36, gm. Biłgoraj	Liczba miejsc noclegowych – 90. Zajazd dysponuje 18 pokojami dwu- trzy- i czteroosobowymi, w tym dwa apartamenty oraz trzema domki (Wawrzyniec, Jan, Antek)
Karczma na Woli	Karczma	Wola Duża 26, gm. Biłgoraj	Liczba miejsc noclegowych – 44, pokoje 1, 2, 3 i 4 osobowe
Centrum Turystyki Wiejskiej „Alicja” na Roztoczu	Hotel ***, kwatera agroturystyczna	Gliny 7 n/Tanwią, gm. Księżpol	Liczba miejsc noclegowych – 40, centrum oferuje pokoje 1,2,3 i 4 osobowe
Agroturystyka Wola Mała	Kwatera agroturystyczna	Wola Mała 23, gm. Biłgoraj	Liczba miejsc noclegowych –19, gospodarstwo oferuje 2 pokoje 5-osobowe i 3 pokoje 3-osobowe
Gospodarstwo agroturystyczne "Bukowianka"	Kwatera agroturystyczna	Bukowa 52, gm. Biłgoraj	5 miejsc noclegowych, w tym pokojami 1 i 2 osobowe
Gospodarstwo agroturystyczne "Stylowa Chata"	Kwatera agroturystyczna	Nadrzecze 4, gm. Biłgoraj	10 miejsc noclegowych, w tym pokojami 1 i 2 osobowe
Gospodarstwo agroturystyczne	Kwatera agroturystyczna	Brodziaki 9, Biłgoraj	11 miejsc noclegowych, w tym pokojami 1, 2 i 3 osobowymi
Gospodarstwo agroturystyczne	Kwatera agroturystyczna	Hedwiżyn 81, gm. Biłgoraj	10 miejsc noclegowych, 2 pokoje 5 osobowe
Gospodarstwo agroturystyczne „Marka”	Kwatera agroturystyczna	Dyle 42, gm. Biłgoraj	Od 13 do 18 miejsc noclegowych w tym pokoje 3 i 4 osobowe
Gospodarstwa agroturystycznego "Sami Swoi"	Kwatera agroturystyczna	Kulasze 1. Majdan Stary, gm Księżpol	10 miejsc noclegowych

Źródło: Opracowanie własne na podstawie danych z ankietyzacji

Baza gastronomiczna

Baza gastronomiczna obok bazy noclegowej jest podstawowym elementem zagospodarowania turystycznego. Lokale gastronomiczne mają duży wpływ na odbiór miejsca przez turystów. Ich dostępność, standard oraz zróżnicowanie pod względem menu i cen bezpośrednio wpływa na zadowolenie turystów oraz opinię na temat odwiedzanego obszaru. Z danych udostępnionych w Internecie na badanym obszarze funkcjonują 32 obiekty. W ofercie dominują bary i restauracje, przy czym są to zarówno obiekty przyhotelowe jak i samodzielne punkty. Zestawienie bazy gastronomicznej MOF Biłgoraj poszczególnych kategorii obiektów zawiera tabela 3.

Analizując powyższe zestawienie należy stwierdzić, że baza gastronomiczna MOF Biłgoraj jest zróżnicowana a jej aktualna liczebność wydaje się być wystarczająca.

Tabela 3. Wykaz obiektów gastronomicznych na obszarze MOF Biłgoraj

LP.	TYP OBIEKTU GASTRONOMICZNEGO	NAZWA I ADRES OBIEKTU GASTRONOMICZNEGO
1.	Restauracja	Zajazd Na Rozdrożu, Sól 517, gm. Biłgoraj
2.	Restauracja	Karczma na Woli, Wola Duża 26, gm. Biłgoraj
3.	Restauracja	Restauracja Sitariska, ul. 3 maja, Biłgoraj
4.	Restauracja	Restauracja Pod Łabędziem, ul. Nadstawna 12, Biłgoraj
5.	Restauracja	Pizzeria-Restauracja Country, ul. Dąbrowskiego 6B, Biłgoraj
6.	Restauracja	Restauracja Hotel DODO, Biłgoraj, ul. Krzeszowska 61
7.	Restauracja	Motelu DB2000, ul. Włosiankarska 2, Biłgoraj
8.	Restauracja	Restauracja U Dorosza, Tadeusza Kościuszki 1, Biłgoraj
9.	Restauracja	Restauracja "Grand", Al. 400-lecia 23, Biłgoraj
10.	Pizzeria	Pizzeria Safari, Sól 87, gm. Biłgoraj
11.	Pizzeria	Pizzeria K2, ul. Nadstawna 28, Biłgoraj
12.	Pizzeria	Pizzeria VERONA, ul. Kościuszki 2, Biłgoraj
13.	Pizzeria	Pizzeria Anima, ul. Kościuszki 145, Biłgoraj
14.	Pizzeria	Pizzeria "Sabaudia", ul. Kościuszki 15, Biłgoraj
15.	Pizzeria	Pizzeria Bolero, ul. Kościuszki 50B, Biłgoraj
16.	Bar	Bar Blue, ul. Wira Bartoszewskiego 10, Biłgoraj
17.	Bar	Bosfor, kebab, gastronomia, ul. Kościuszki 79, Biłgoraj
18.	Bar	Kozubek S.C. Skubisz Dariusz Łupina Genowefa, ul. Lubelska 6a
19.	Bar	Alfa Piotr Nowiński, ul. Kościuszki 108, Biłgoraj
20.	Bar	Drink Bar "Drops", ul. Kościuszki 52, Biłgoraj
21.	Bar	Bar "Orchidea", ul. Kościuszki 97, Biłgoraj
22.	Bar	Bar "Teminda", ul. Kościuszki 31, Biłgoraj
23.	Bar	Bar "Dwupłatowiec", ul. 3Maja 8b, Biłgoraj
24.	Bar	Drink Bar "Majka", ul. Armii Kraków 57, Biłgoraj
25.	Bar	Karczma - Zakład Usługowo-Gastronomiczny Dereźnia Majdańska 45, gm. Biłgoraj
26.	Bar	Bistro "YLA", ul. Dąbrowskiego, Biłgoraj
27.	Bar	Bar "Zatoczka" Andrzej Kiszka, ul. Biłgorajska 47, Księżpol
28.	Kawiarnia	Cafe "Kreska", Plac Wolności 12, Biłgoraj
29.	Kawiarnia	Kawiarnia Regionalna "Kozubek", ul. Lubelska 6, Biłgoraj
30.	Kawiarnia	Kawiarnia "Paola", ul. Kościuszki 79, Biłgoraj
31.	Kawiarnia, Cukiernia	Ice Cafe, Kawiarnia, Cukiernia, Kościuszki 30, Biłgoraj

Źródło: Opracowanie własne na podstawie danych ze stron internetowych

Szlaki turystyczne

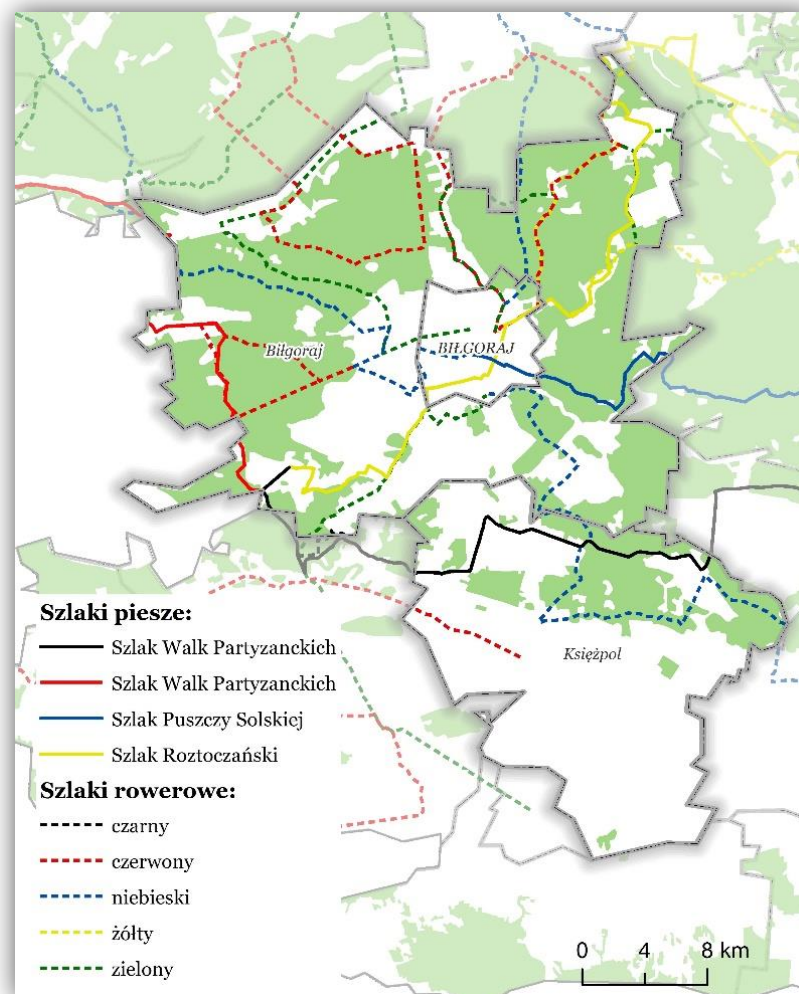
Na obszarze MOF Biłgoraj dostępna jest gęsta sieć szlaków turystycznych, zarówno rowerowych jak i pieszych. Szlaki rozchodzą się z Miasta Biłgoraj i biegną przez najatrakcyjniejsze miejsca na badanym obszarze. Szlaki na obszarze MOF zostały zidentyfikowane na podstawie informacji pozyskanych ze strony internetowej powiatu biłgorajskiego⁶.

Szlaki piesze

Szlak walk partyzanckich – Szlak Dziedziectwa Kulturowego – czarny

- 62 km
- Bidaczów Stary – Budziarze – Zanie – Majdan Stary – Majdan Nowy – Lipowiec Stary – Aleksandrów – Górecko Kościelne – Sigła – Kozaki Osuchowskie – Osuchy – Fryszarka – Borowe Młyny – rez. „Nad Tanwią” – Susiec – Wólka Łosiniecka – Łosiniec – Siwa Dolina – Tomaszów Lubelski
- Jest to główny szlak Równiny Biłgorajskiej, który biegnie od Lasów Lipskich przez Lasy Janowskie do Puszczy Solskiej – od województwa podkarpackiego do lubelskiego. Szlak upamiętnia niemiecką akcję „Wicher I” skierowaną przeciwko partyzantom w czerwcu 1944 roku. Na szlaku znajduje się wiele śródleśnych, ciekawych pod względem architektonicznym miejscowości. Na terenie MOF Biłgoraj szlak biegnie w gminie Biłgoraj i Księżpol.

Mapa 3. Sieć szlaków turystycznych na obszarze MOF Biłgoraj



Źródło: opracowanie własne

⁶ <http://www.bilgorajski.pl/turystyka/szlaki-turystyczne>

Szlak walk partyzanckich – czerwony

- 62 km
- Lipa – Świdry – Gwizdów – Łązek Ordynacki – Szklarnia – Porytowe Wzgórze – Ujście – Szeliga – Ciosmy – Bidaczów Stary
- Szlak prowadzi z Lasów Lipskich poprzez Lasy Janowskie do Puszczy Solskiej. Atrakcją szlaku są duże kompleksy stawów rybnych. Szlak biegnie w zachodniej części MOF Biłgoraj.

Szlak Puszczy Solskiej – niebieski

- 27 km
- Biłgoraj – Różnówka – Edwardów – Górecko Kościelne
- Szlak łączy miasto Biłgoraj z turystyczną miejscowością jaką jest Górecko Kościelne. Szlak prowadzi przez bory Puszczy Solskiej, przecina rzeki: Próchnicę, Ratwicę, Smolnika i Studaczka. Wędrówka szlakiem daje możliwość odpoczynku i regeneracji sił oraz wdychania leczniczych aromatów sosen i świerków. Większość szlaku biegnie leśnymi ścieżkami. Szlak znajduje się w zachodniej części MOF Biłgoraj.

Szlak Roztoczański – żółty

- 54 km
- Bidaczów Stary – Bidaczów Nowy – Ruda Zagrody – Wola Dereźniańska – Dereźnia – Zagrody – Kolonia Sól – Biłgoraj – Wola Mała – Wola – Duża – Hedwiżyn – Kajetanówka – Żelebsko – Trzęsiny – Lipowiec – Wzgórze Polak – Zwierzyniec
- Szlak prowadzi z Równiny Biłgorajskiej przez Roztocze Zachodnie do Roztocza Środkowego. Na trasie znajduje się sitarskie miasto Biłgoraj, Wzgórze Polak oraz młyny wodne. Szlak przecina MOF Biłgoraj z południowego-zachodu na północny-wschód.

Fot. 19. Zabudowania w Bidaczowie Starym



Źródło: <http://www.gminabilgoraj.pl/?s=zakladka&id=55&nazwa=Stary%20Bidacz%C3%B3w>

Szlaki rowerowe

Szlak im. Tadeusza Iwanowskiego – niebieski

- 38 km
- Biłgoraj – Smólsko Małe – Majdan Nowy – Króle – Lipowiec Nowy – Pisklaki – Szostaki – Podsośnina – Osuchy
- Szlak biegnie w całości w powiecie biłgorajskim w południowo-zachodniej części MOF Biłgoraj. Znaczna część trasy prowadzi malowniczą doliną Tanwi. Szlak prowadzi do Osuch, gdzie odbyła się największa partyzancka bitwa w Polsce. Większość trasy prowadzi przez lasy Puszczy Solskiej.

Szlak Dolina Białej Łady – czerwony

- 33 km
- Biłgoraj – Łapy Dylańskie – Cyncynopol – Ignatówka – Żelebsko – Karolówka – Nadrzecze – Majdan Gromadzki – Gromada – Biłgoraj
- Szlak umożliwia podziwianie atrakcyjnej przyrodniczo doliny rzeki. Szlak biegnie krawędzią Roztocza Zachodniego, w północnej części MOF Biłgoraj.

Fot. 20. Cmentarz partyzantów Batalionów Chłopskich i Armii Krajowej w Osuchach



Źródło: <http://www.eholiday.pl/info-osuchy-30937-zdjecie-68164.html>

Fot. 21. Rzeka Biała Łada



Źródło: http://galeria.interia.pl/praca,w_id,840306,ref,1,Bia%B3a+%A3ada

Szlak dawnej kolejki wąskotorowej – niebieski

- 25 km
- Biłgoraj – Kolonia Sól – Dąbrowica – Bukowa – Ujście
- Szlak na niektórych odcinkach prowadzi dawnym torem kolejki wąskotorowej, która niegdyś łączyła Biłgoraj z Lipą. Kolej ta służyła do przewozu drewna z lasu. Ze względu na podmokły teren pociąg nie mógł rozwijać większych prędkości, przez co nie rozwinął się transport pasażerski. W sąsiedztwie szlaku znajduje się rezerwat torfowiskowy „Obary”. Odtworzenie trasy kolejki i wykorzystanie jej do celów turystycznych mogłoby przyciągnąć wielu pasjonatów tego tematu, jak i innych turystów, ponieważ stanowiłaby ona ciekawą atrakcję turystyczną. Szlak przebiega w zachodniej części MOF Biłgoraj.

Fot. 22. Wąski tor w okolicy Lipy oraz cysterna na torze wąskim – 1986 r.



fot. Rafał Kapica



fot. Rafał Kapica

Źródło: <http://roztocze24.info/Tory/Waski/lipa.html>

Szlak im. Józefa Złotkiewicza – zielony

- 27 km
- Biłgoraj – Podlesie – Dereźnia – Wola Dereźniańska – Ruda Solska – Wólka Biska – Biszczka – Tarnogród
- Początek szlaku znajduje się w pobliżu rodzinnego domu jego patrona. Szlak prowadzi z Równiny Biłgorajskiej na Płaskowyż Tarnogrodzki. Na trasie znajdują się punkty widokowe. W większej części szlak biegnie przez tereny otwarte. Szlak znajduje się w centralnej części MOF Biłgoraj.

Szlak Pogranicze Regionów – Wzgórze Polak – żółty

- 47 km
- Biłgoraj – Rapy Dylańskie – Cyncynopol – Ignatówka – Żelebsko – Trzęsiny – Czarnystok – Lipowiec – Wzgórze Polak – Tereszpól – Bukownica – Wola Duża – Wola Mała – Biłgoraj
- Szlak prowadzi krawędzią Roztocza i Równiny Biłgorajskiej na Wzgórze Polak. Jest to miejsce powstańczej bitwy. Na trasie znajduje się miejsce rozstrzelania 65 partyzantów w lesie na Rapach. Na szlaku można również spotkać wyrobiska po kamieniołomach i kopalniach piasku. Znajdują się tutaj również źródła rzeki Stok, będące ciekawą atrakcją przyrodniczą. Na trasie szlaku spotkamy również tory LHS, zakłady produkujące wino spółki „Ambra”, stadniny, gdzie można spróbować jazdy konnej i roztoczańskie rzeki (Osę, Gorajec i Stok). Na obszarze MOF szlak znajduje się w północno-zachodniej części.

Szlak dawnych rzemiosł ludowych – zielony

- 31 km
- Biłgoraj – Dąbrowica – Bukowa – Andrzejówka – Siedem Chałup – Korytków Mały – Bagno Rakowskie – Cacanin – Frampol
- Szlak ten łączy ośrodek sitarski jakim był Biłgoraj z ośrodkiem tkackim tj. Frampolem. Na trasie znajdują się ośrodki słynące z różnego rodzaju rzemiosła: Dąbrowica – wyrób łubów i gontów, Bukowa – wyrób łyżek drewnianych, Korytków – wyrób koryt do pojenia bydła. Na trasie znajduje się wiele przydrożnych krzyży biłgorajskich oraz wiele przykładów drewnianego budownictwa. Połowa trasy prowadzi borami Puszczy Solskiej

Szlak Żurawinowy – czerwony

- 25 km
- Kolonia Sól – Ciosmy Pszczelne – Ciosmy Knieja – Ciosmy – Kolonia Sól
- Droga, którą biegnie szlak to fragment Gościńca Krzeszowskiego, będącego ważną arterią komunikacyjną w przeszłości. Gościniec łączył dwa główne ośrodki handlowe na tym obszarze w średniowieczu jakimi były Szczebrzeszyn i Krzeszów.

Fot. 23. Miejscowość Dąbrowica



Źródło: <http://www.gminabilgoraj.pl/?s=zakladka&id=29&nazwa=D%C4%85browica>

Szlak Zaborszczyzny – czerwony

- 54 km
- Książpol – Żary – Wólka Biska – Gózd Lipiński – Jedlinki – Biszczka – Bukowina – Wola Kulońska – Potok Górny – Lipiny Górne – Borowina – Lipiny Dolne – Stary – Jasiennik – Krzeszów Górny – Podolszynka Plebańska – Krzeszów
- Zaborszczyzna (Zaborze) to lokalna nazwa geograficzna okolic Tarnogrodu i Krzeszowa. Tereny te zamieszkiwali Łędzianie. Szlak biegnie w zachodniej części gminy Książpol.

Fot. 25. Plakat promocyjny rajdu rowerowego



Źródło: <http://www.osir.lbl.pl/aktualnosci/2013/727>

Fot. 24. Drewniane zabudowania na Szlaku Zaborszczyzny



Źródło: <http://ekomuzeum.eu/986-ekomuzeum-szlak-rowerowy-zaborszczyzny>

Bobrowy Trakt – czerwony

- 29 km
- Korytków Duży - Siedem Chałup – Cybulne Góry – kamienna droga – Gościniec Janowski – Andrzejówka – Bukowa – Gościniec Solski – Korytków Duży
- Szlak biegnie w północnej części gminy Biłgoraj, w części przez tereny odkryte, a w części przez lasy Puszczy Solskiej. Na trasie znajdują się śródleśne miejscowości i przydrożne krzyże. Znajdują się tutaj zarówno atrakcje przyrodnicze jak i kulturowe. Trasa szlaku jest wykorzystywana na organizację rajdu rowerowego.

Modelowy trakt – zielony

- 13 km
- Biłgoraj – Nadrzecze – Rapy Dylańskie
- Szlak prowadzi spod firmy „Model Opakowania”, której zarząd jest pomysłodawcą powstania szlaku. Szlak znajduje się w północnej części MOF Biłgoraj.

Szlak „Jastrzębia Zdebrz” – niebieski

- 85 km
- Trzęsiny – Smoryń – Głupia Wieś – Kolonia Teodorówka – Teodorówka – Komodzianka – Górna – Jędrzejówka – Hosznia Ordynacka – Gilów – Rokitów – Turobin – Załawcze – Gródki – Kondraty – Radzięcín – Wola Radzięcka – Stara Wieś – Kąty – Wola Kątecka – Biłgoraj
- Szlak łączy płaski teren Równiny Biłgorajskiej z pagórkami Roztocza Zachodniego i obniżeniem Padołu Zamojskiego. Szlak przebiega w północnej części MOF Biłgoraj.

Szlaki kajakowe

Szlak kajakowy na rzece Łada i Biała Łada

- szlak rozpoczyna się w Soli, następnie biegnie przez Bidaczów Stary i kończy w Łazorach, gdzie Biała Łada wpływa do Tanwi,
- rzeki Łada i Biała Łada na tym odcinku są szersze niż w górnym biegu, trzeba jednak uważać na wystające konary drzew,
- brzegi są piaszczyste, porośnięte sosnowym lasem, zachęcające do odpoczynku,
- trasa jest zróżnicowana, kręta i bardzo ciekawa.

Szlak kajakowy na rzece Tanew

- szlak rozpoczyna się w Narolu, a więc niemal od źródeł Tanwi,
- na przebycie szlaku potrzeba 4 dni,
- średnie tempo płynięcia do Borowca to 2-3 km/h, od Borowca – 6-7 km/h,
- do Borowca jest to szlak nieco trudny, uciążliwy i bardzo malowniczy, poniżej łatwy, nieuciążliwy i równie malowniczy.

2.2. Infrastruktura paraturystyczna

Baza sportowo-rekreacyjna

Baza sportowo-rekreacyjna stanowi element uzupełniający ofertę turystyczną oraz wzbogaca ją. Infrastruktura sportowa w postaci boisk do gry w piłkę nożną, siatkówkę i koszykówkę na badanym obszarze skupiona jest przy obiektach szkolnych. Na szczególną uwagę zasługują boiska Orliki, które powstały w miejscowości Sól i Korytków Duży oraz w mieście Biłgoraj. Każda z gmin na swoim terenie posiada pełnowymiarowe sale gimnastyczne oraz korty tenisowe i różnego rodzaju bieżnie.

Fot. 27. Autodrom w Biłgoraju



Źródło: <http://www.mojeroztocze.pl/galeria/bilgoraj/bilgorajski-autodrom-1136.html#joomimg>

Na szczególną uwagę zasługują obiekty zarządzane przez Ośrodek Sportu i Rekreacji w Biłgoraju, należą do niego: hala sportowa, boisko trawiaste, boiska treningowe trawiaste, siłownia, sale fitness, sauna, jacuzzi, Zalew "Bojary" oraz korty tenisowe. Na terenie miasta zlokalizowana jest również kryta pływalnia przy zespole szkół budowlanych i ogólnokształcących im. J. Dechnika w Biłgoraju.

W mieście Biłgoraj przy ul. Motorowej 2, zlokalizowany jest tor kartingowy o długości 1150 m. Jest on dużą atrakcją dla fanów motoryzacji oraz miejscem organizacji licznych imprez masowych.

Fot. 26. Infrastruktura turystyczna nad Zalewem Bojary



Źródło: <http://www.osir.lbl.pl> oraz <http://zalew.bilgoraj.pl/>

Ośrodki kultury

Działalność kulturowa powiatu biłgorajskiego i miasta Biłgoraj skoncentrowana jest w funkcjonującym na tym obszarze **Biłgorajskim Centrum Kultury**. BCK jest przede wszystkim placówką miejską, ale również realizuje zlecane zadania powiatu. Aktualnie Biłgorajskie Centrum Kultury prowadzi stałe kino, wydaje gazetę samorządową, posiada studio lokalnej Telewizji Kablowej oraz "małą" Galerię. BCK jest organizatorem licznych imprez o zasięgu powiatowym, wojewódzkim i ogólnopolskim. Ścisłe współpracuje ze Stowarzyszeniami, prowadzącymi działalność kulturalną na terenie miasta oraz Fundacją "Kresy 2000".

Stale Kino zlokalizowane jest przy ul. Kościuszki 16 w Biłgoraju, wyświetlane są tu filmy w technologii 3D. Sala kinowo-widowiskowa z balkonem przewidziana jest na ponad 300 widzów.

Młodzieżowy Dom Kultury w Biłgoraju został utworzony w 1990 roku, mieści się w Biłgoraju przy ul. Nadstawnej 56a. Jest to publiczna placówka oświatowo - wychowawcza, której zadaniem jest prowadzenie zajęć artystycznych (nauka tańca, zajęcia plastyczne).

Fot. 29. Zespół Śpiewaczy z Rudy Solskiej



Źródło: <http://www.gokbilgoraj.pl/>

Centrum Kultury Niezależnej POGOTOWIE (inicjatywa Stowarzyszenia Noodles Stage) jest organizatorem różnych przedsięwzięć artystycznych: koncertów, festiwali muzycznych, projekcji filmowych, wystaw, warsztatów muzycznych. CKN zlokalizowane jest w mieście Biłgoraj przy ul 3-go Maja 9.

Na terenie gminy Biłgoraj inicjatorem działań kulturowych jest **Gminny Ośrodek Kultury w Biłgoraju**. GOK jest animatorem licznych wydarzeń artystycznych, które na stałe wpisały się w kalendarz imprez gminnych. Zrzesza pod swoją opieką 13 zespołów śpiewaczych, obrzędowo-śpiewaczych i teatralno-śpiewaczych, tj.: Zespół Śpiewaczy z Rudy Solskiej, Zespół obrzędowo-śpiewaczy „Jarzębina” z Bukowej, Zespół „Czeremcha” z Gromady, Zespół „Lawenda” ze Smólska, Zespół Koła Gospodyń Wiejskich z Dąbrowicy, Zespół „Stok” z Hedwiżyna, Zespół „Wrzos” z Woli Dereźniańskiej, Zespół Śpiewaczy z Bidaczowa, Zespół Śpiewaczy z Soli, Chór z Korytkowa Dużego, Zespół „Sąsiadeczki” z Korczowa – Okrągłe, Zespół teatralno-śpiewaczy „Moje Nadrzecze” z Nadrzecza, Zespół Śpiewaczy "Zorza" z Dereźni, Kapela Ludowa „Krażałka", Młodzieżowy zespół folkowy "Podkowa".

Fot. 28. Sala kinowa w BCK



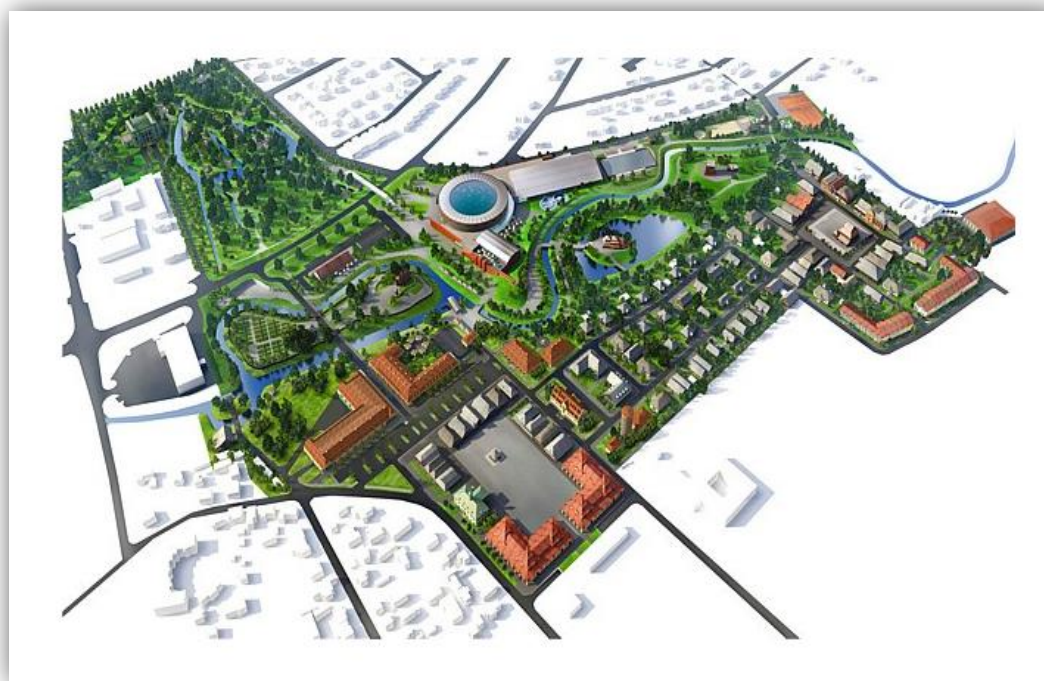
Źródło: http://www.rpo.lubelskie.pl/front/page/get/220/article_id:244/

W gminie Księżpol animatorem działań kulturalnych jest **Gminny Ośrodek Kultury w Księżpolu**. Wspólnie z licznymi organizacjami, stowarzyszeniami i zespołami amatorskiego ruchu artystycznego GOK w Księżpolu jest pomysłodawcą wielu artystycznych przedsięwzięć. Sprawuje pieczę nad następującymi zespołami artystycznymi będącymi wizytówką gminy: Chór Męski KLUCZ w Majdanie Starym, Chór TĘCZA w Zespole Szkół w Księżpolu, Zespół Śpiewaczo-Obrzędowy w Majdanie Starym, Zespół Ludowy w Korchowiu Pierwszym, Zespół Folkowy SMEEDYNA w Zaniach, Zespół Ludowy w Majdanie Nowym, Zespół Folkowy w Księżpolu.

Miasto na szlaku kultur kresowych – to inicjatywa Fundacji „Obywatelska przedsiębiorczość na rzecz Integracji Rozwoju Gospodarczego, Kultury, Turystyki i Sportu oraz Zachowania Tradycji Regionów Kresowych - Biłgoraj XXI” (**Fundacja Biłgoraj XXI**), która powstała w celu wykorzystania potencjału przyrodniczego i kulturowego Biłgoraja i jego okolic. Budowane Miasteczko będzie pełnić funkcję zaplecza kulturalnego, sportowo-rekreacyjnego i hotelowo-gastronomicznego oraz przyszłego centrum logistyczno-informacyjnego dla wielu nowych, niezależnych przedsięwzięć gospodarczych, związanych z rozwojem przemysłu turystyczno-rekreacyjnego.

Zgodnie z planami „Miasta na Szlaku Kultur Kresowych” miejscem centralnym jest Rynek Targowy z Ratuszem w okolicach którego zlokalizowane będą stylowe obiekty hotelowe i gastronomiczne (karczmy, restauracje, itp.) oraz inne, związane z obsługą ruchu turystycznego. Na północnym skraju miasta powstanie Rynek Żydowski z charakterystyczną dla tej społeczności zabudową przedwojenną (w tym Muzeum Singera). Oba kompleksy łączyć będzie Trakt Spacerowy ze stylizowaną zabudową mieszczącą usługi niezbędne do funkcjonowania „Miasta Kresowego”.

Fot. 30. Plan Miasteczka na Szlaku Kultur Kresowych



Źródło: <http://www.bilgoraj21.pl/>

Fot. 31. Fragment wybudowanego Rynku Żydowskiego stan na marzec 2014 r.



Źródło: <http://www.bilgoraj21.pl/galerie>

W ramach miasta przewidziano również lokalizację zabytkowego kościoła drewnianego i cerkwi. Na północny zachód od Rynku Targowego powstanie kompleks sportowo-rekreacyjny z Halą Sportową, kortami tenisowymi itp. Przewidziano również rewitalizację Parku Nowakowskiego z zabudowaniami, jako parku centralnego.

Miasto na Szlaku Kultur Kresowych tworzone jest od 2011 roku, prace budowlane rozpoczęto od wykonania Rynku Żydowskiego. Budynki wykorzystywane będą zarówno przez mieszkańców (jako budynki mieszkalne i użyteczności publicznej) i turystów.

Fundacja Kresy 2000 Dom Służebny Polskiej Sztuce Słowa Muzyki i Obrazu w Nadrzeczu k/Biłgoraja powstała z inicjatywy Alicji i Stefana Szmidtów. Fundacja podejmuje szereg działań artystycznych, przyczynia się do popularyzacji sztuki pięknej i zachowania wartości dziedzictwa kulturowego. Organizowane przez fundację spektakle, wystawy i filmy cieszą się dużym zainteresowaniem mieszkańców powiatu biłgorajskiego jak i gości z całej Polski. Fundacja jest miejscem działań twórczych, skupiającym wybitnych polskich artystów teatru, filmu, malarstwa i muzyki.

Fot. 32. Siedziba Fundacji „Kresy 2000”



Źródło: <http://lublin.gazeta.pl/lublin/51,48724,13806043.html?i=6>

2.3. Infrastruktura uzupełniająca

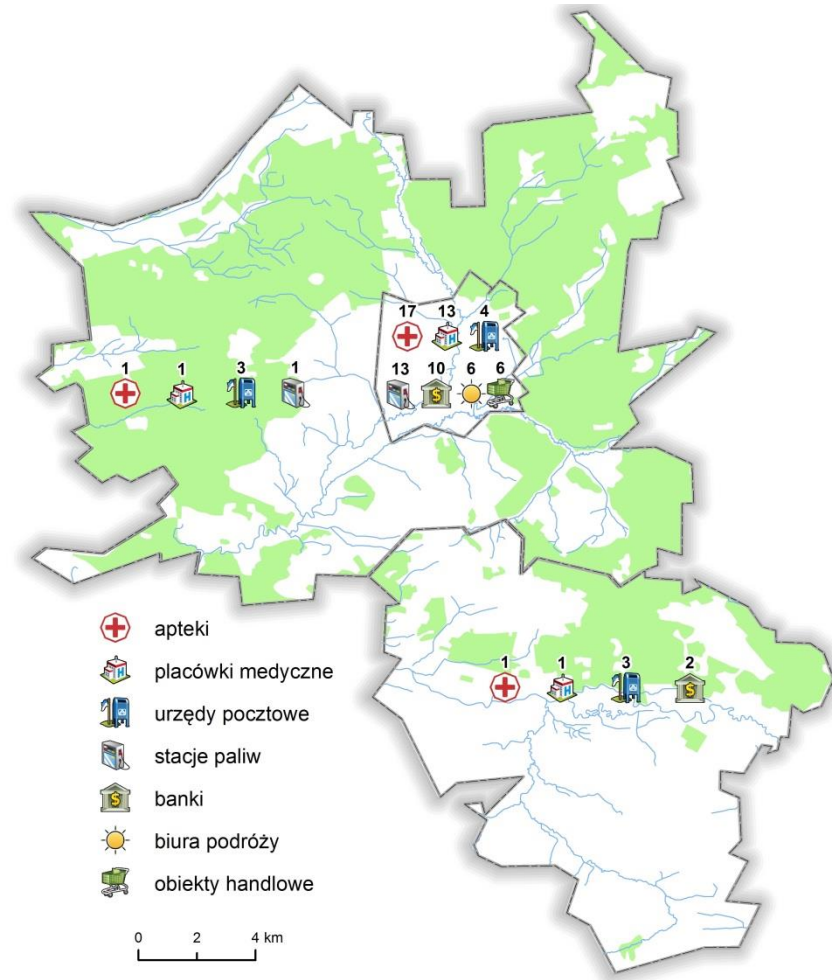
Duży wpływ na odczucia turystów poza dostosowaną i dostępną infrastrukturą turystyczną i paraturystyczną odwiedzanego obszaru ma infrastruktura uzupełniająca. Infrastrukturę uzupełniającą tworzą następujące elementy zagospodarowania obszaru: infrastruktura społeczna (apteki, ośrodki zdrowia, poczta, stacje paliw, komendy policji i straży pożarnej oraz banki) oraz biura podróży. W Miejskim Obszarze Funkcjonalnym Miasta Biłgoraj infrastruktura uzupełniająca skupiona jest w rdzeniu tego obszaru tj. mieście powiatowym Biłgoraj. W Miejskim Obszarze Funkcjonalnym działa 11 oddziałów bankowych, w tym 9 z nich zlokalizowanych jest w Biłgoraju, pozostałe w gminie Księżpol.

Opieka zdrowotna na terenie Miejskiego Obszaru Funkcjonalnego Miasta Biłgoraj opiera się o 1 placówkę szpitalną i 16 przychodni, z których 14 zlokalizowanych jest w mieście Biłgoraj, a po jednej w Soli i Księżpolu. Funkcjonuje tu również 18 aptek ogólnodostępnych, w tym jedna zlokalizowana w gminie Księżpol, pozostałe w mieście Biłgoraj. W miejscowości Sól w gminie Biłgoraj działa jeden punkt apteczny.

W Miejskim Obszarze Funkcjonalnym znajduje się 10 placówek pocztowych w większości są to punkty pocztowe. Dwa Urzędy Pocztowe i filia zlokalizowane są w mieście Biłgoraj oraz 1 urząd w gminie Księżpol. Odnosząc liczbę placówek do liczby mieszkańców można stwierdzić, że aktualny stan jest zadawalający.

Uzupełnieniem istniejącej infrastruktury drogowej i elementem bardzo ważnym dla turystów poruszających się ruchem kołowym są stacje paliw. Na obszarze MOF Biłgoraj działalność prowadzi 12 stacji paliw, wszystkie za wyjątkiem jednej (gmina Księżpol) zlokalizowane są w rdzeniu obszaru funkcjonalnego. Większość z nich zlokalizowana jest w pobliżu dróg wojewódzkich i przy głównych drogach miasta.

Mapa 4. Turystyczna infrastruktura uzupełniająca



Źródło: opracowanie własne

Do turystycznej infrastruktury uzupełniającej niewątpliwie zaliczyć należy również biura podróży, których na terenie MOF Biłgoraj funkcjonuje 7, wszystkie zlokalizowane są w granicach miasta Biłgoraj. Biura podróży posiadają szeroką ofertę wycieczek zagranicznych i krajowych, również tych w granicach województwa lubelskiego.

W ofercie turystycznej Miejskich Obszarów Funkcjonalnych istotnym potencjałem generowania ruchu turystycznego charakteryzują się domy i centra handlowe, które stały się ciekawym punktem turystycznym miast. Głównym powodem odwiedzania domów handlowych przez turystów i mieszkańców jest dokonanie zakupów i skorzystania z oferty gastronomicznej restauracji i kawiarni. Dodatkowo w domach handlowych coraz częściej powstają centra rozrywki dla dzieci, kluby fitness i spa. W mieście Biłgoraj funkcjonuje 1 centrum handlowe (Centrum Handlowe Agora), Spółdzielczy Dom Handlowy oraz supermarkety: Kaufland, Tesco, Biedronka i Galeria Stokrotka.

W związku z powyższym, turystyczną infrastrukturę uzupełniającą Miejskiego Obszaru Funkcjonalnego Miasta Biłgoraj należy uznać za dobrze rozbudowaną.

3. Analiza aktywności promocyjnej i informacyjnej

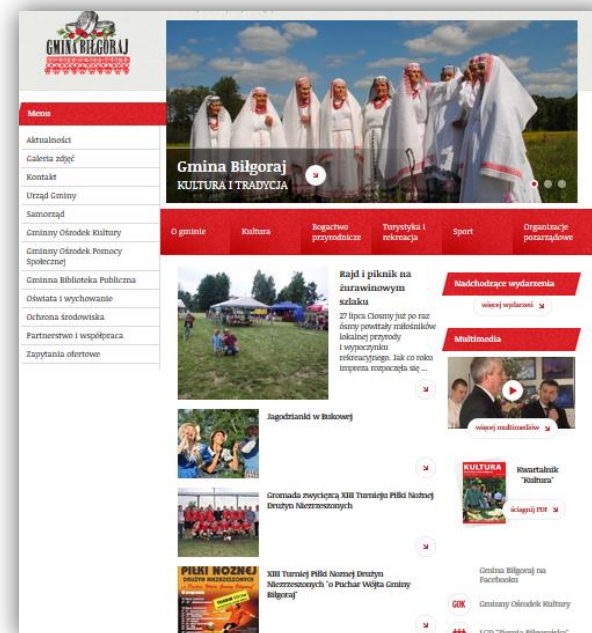


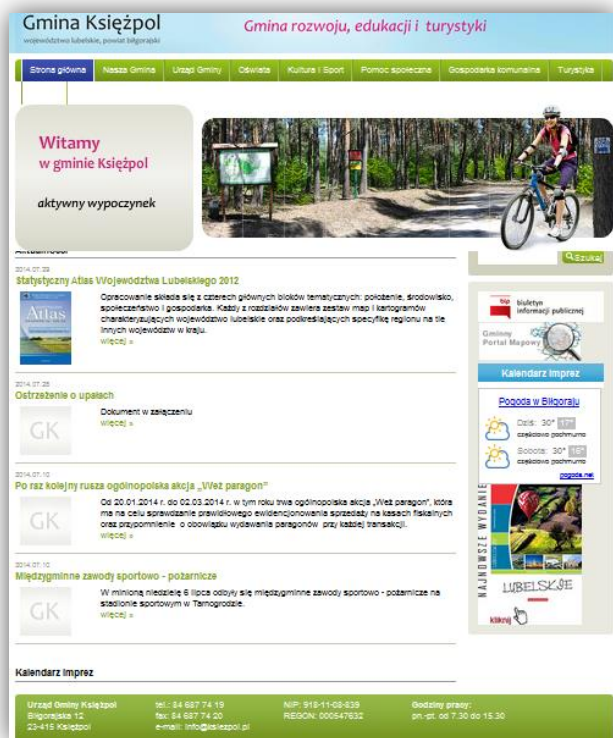
Rzeczony turystyki badanego obszaru uzalezniony jest nie tylko od atrakcyjności turystycznej, ale przede wszystkim od umiejętności jej wyeksploatowania i poinformowania szerokiego grona potencjalnych turystów. Duże znaczenie ma marketing wizerunku, który jest działaniem zmierzającym do wykreowania wizerunku modnego, atrakcyjnego, miejsca/obszaru, oferującego ciekawe propozycje wypoczynku i rekreacji dla różnych segmentów rynku. Analizując aktywność promocyjną i informacyjną gmin Miejskiego Obszaru Funkcjonalnego Miasta Biłgoraj, wzięto pod uwagę szereg elementów, w tym strony internetowe gmin, punkty informacji turystycznej, publikacje oraz inne działania marketingowe.

Punkty informacji turystycznej są niezbędnym elementem infrastruktury turystycznej. Pozwalają one turystom zasięgnąć wszelkich potrzebnych informacji, prowadzą także działalność promocyjną. Na terenie powiatu biłgorajskiego funkcjonuje Punkt Informacji Kulturalnej i Turystycznej w Biłgoraju, który zastąpił Powiatowy Ośrodek Informacji Turystycznej. Punkt mieści się przy ul. Kościuszki 41/43 w Biłgoraju.

Na stronie internetowej Muzeum Ziemi Biłgorajskiej w Biłgoraju (<http://www.muzeumbilgoraj.pl/pikit>

html) znajduje się zakładka Punktu Informacji Kulturalnej i Turystycznej, w której zamieszczono podstawowe informacje o powiecie biłgorajskim w tym: agroturystyka, szlaki piesze, szlaki rowerowe, trasy samochodowe, baza noclegowa, baza gastronomiczna, zabytki, bankomaty, banki, stacje benzynowe, biura podróży, pomoc medyczna, obiekty sportowe, pomoc drogowa, stowarzyszenia, urzędy i instytucje.





Informacje na temat turystyki, bazy noclegowej, infrastruktury kultury i sportu można znaleźć na stronie internetowej miasta Biłgoraj. Ponadto, na stronie można zapoznać się z historią miasta, jego planem oraz wizerunkiem miasta przedstawionym w formie spaceru wirtualnego.

Funkcję informacyjno-promocyjną pełni również strona internetowa gminy Biłgoraj. Wśród zakładek można znaleźć podstawowe informacje o gminie, przyrodzie, kulturze, sporcie, turystyce i rekreacji. Strona internetowa <http://www.gminabilgoraj.pl> została zaprojektowana, tak aby osoba szukająca informacji bez trudu je odnalazła. Duża ilość zdjęć zachęca potencjalnych turystów do odwiedzenia gminy Biłgoraj.

Stronę internetową, która zachęca do odwiedzenia ziemi biłgorajskiej posiada również gmina Księżpól. Wśród informacji na niej zamieszczonych można zapoznać się z atrakcjami turystycznymi, kulturą i sportem. Na stronie umieszczono również portal mapowy, dzięki któremu poruszanie po gminie stanie się łatwiejsze.

Gmina Księżpól jest członkiem Biłgorajskiej Strefy Turystycznej, która powstała w wyniku współpracy 5 gmin wchodzących w skład pow. biłgorajskiego (Księżpól, Potok Górny, Obsza, Biszcza, Łukowa). Celem ogólnym planowanego projektu było budowanie marki gospodarczej gmin powiatu biłgorajskiego, służącej pozyskiwaniu inwestorów zewnętrznych i zwiększaniu ruchu turystycznego.

Marketing wizerunku Miejskiego Obszaru Funkcjonalnego Miasta Biłgoraj prowadzony jest przede wszystkim przez lokalne media, tj. Nowa Gazeta Biłgorajska Tygodnik Lokalny, Biłgorajska Telewizja Kablowa, Lokalna Telewizja Internetowa - www.telewizjabilgoraj.pl, Nasza Gazeta - www.bilgoraj.com.pl oraz gazety o zasięgu ponadlokalnym (Dziennik Wschodni, Tygodnik Zamojski, Kurier Lubelski). Ponadto, każda z gmin wchodzących w skład Miejskiego Obszaru Funkcjonalnego Miasta Biłgoraj posiada zbiór publikacji o walorach przyrodniczych i kulturowych. Wśród nich znajdują się mapy krajobrazowo-przyrodnicze z informacją o szlakach turystycznych, folder promocyjny o mieście Biłgoraj (w języku polskim i angielskim), przewodnik krajobrazowo-przyrodniczy gminy Biłgoraj, przewodnik po Żurawinowym Szlaku i uroczyskach Puszczy Solskiej. Stowarzyszenie Lokalna Grupa Działania Ziemia Biłgorajska, działające na terenie powiatu biłgorajskiego, opublikowało wykaz gospodarstw agroturystycznych z terenu powiatu biłgorajskiego. Dodatkowo, poszczególne JST prezentują swoją ofertę oraz bogatą tradycję i kulturę MOF Biłgoraj na targach i imprezach promocyjnych.

4. Analiza ruchu turystycznego na terenie MOF Biłgoraj

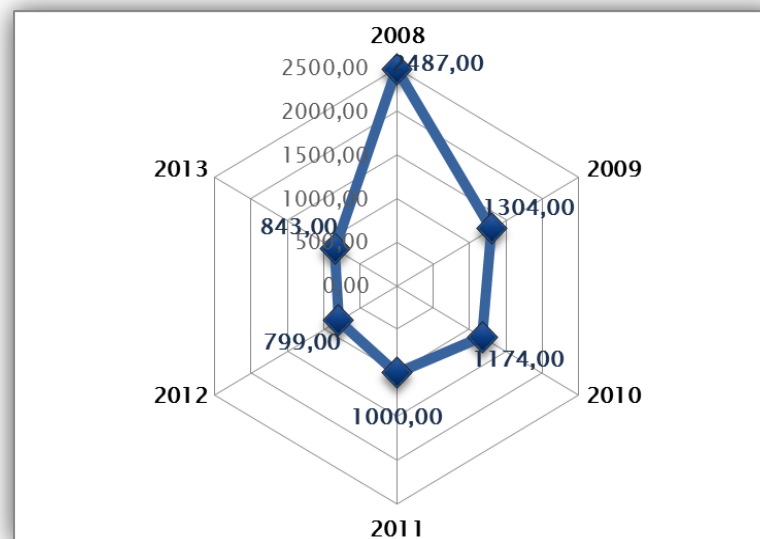
Analizę ruchu turystycznego na terenie Miejskiego Obszaru Funkcjonalnego Miasta Biłgoraj oparto o informacje pozyskane z wywiadu z pracownikiem Punktu Informacji Kulturowej i Turystycznej w Biłgoraju oraz z Banku Danych Lokalnych Głównego Urzędu Statystycznego. Badanie rynku turystycznego prowadzone w sposób systematyczny i dające możliwość prognozowania jest podstawą wyznaczenia strategicznych działań rozwoju turystyki. Jedynie rzetelna analiza rynku turystycznego pozwala na optymalne wykorzystanie szans lub przeciwdziałanie zagrożeniom, oraz określenie skutecznych narzędzi marketingu.

Informacje przedstawione przez pracownika Punktu Informacji Kulturowej i Turystycznej w Biłgoraju wskazują, że obszar MOF Biłgoraj odwiedzany jest przez turystów, których docelowym punktem podróży jest Roztocze (Zwierzyniec, Zamość) oraz powiat łańcucki. Pobyt na terenie Biłgoraj i okolic w większości przypadkach jest jednodniowy. Z obserwacji pracowników PIKIT liczba turystów rocznie spada, powodem czego jest trudniejsza sytuacja materialna.

Atrakcje powiatu biłgorajskiego intrygują przede wszystkim mieszkańców województw mazowieckiego i dolnośląskiego. Ziemia Biłgorajska jest miejscem wycieczek turystów zagranicznych, głównie z terenu Ameryki Północnej i Półwyspu Skandynawskiego. Są to przede wszystkim osoby, których przodkowie wywodzili się z terenów MOF Biłgoraj. Dużą grupę turystów stanowią osoby narodowości Żydowskiej, jest to związane z historią Ziemi Biłgorajskiej, na której niegdyś ponad 50% społeczeństwa stanowili Żydzi. W odpowiedzi na pytanie dotyczące powodów niewielkiego zainteresowania turystów powiatem biłgorajskim i trudności z zatrzymaniem na okres dłuższy niż jeden dzień, osoba udzielająca wywiadu wskazała brak jednolitej promocji atrakcji turystycznych.

Wskazana powyżej charakterystyka ruchu turystycznego ma swoje odzwierciedlenie w danych statystycznych Głównego Urzędu Statystycznego. Aktualnie w powiecie biłgorajskim stopień wykorzystania miejsc noclegowych wynosi 14,7% i jest niższy o 0,7 punktu procentowego w stosunku do roku 2012. Zmniejszeniu ulega liczba osób korzystających z noclegów, w 2013 roku wynosiła 843 osoby i jest prawie trzykrotnie niższa od wartości zanotowanej w 2008 roku (wykres 2.).

Wykres 2. Korzystający z noclegów ogółem



Źródło: GUS BDL

5. Segmentacja rynku turystycznego MOF Biłgoraj

Dynamika rozwoju rynku turystycznego determinują konieczność dokonywania jego segmentacji tj. analizy pod kątem potrzeb i oczekiwań turystów. Należy dokonać podziału na względnie homogeniczne grupy konsumentów, które charakteryzują się podobnym popytem. Segmentacji można dokonać pod względem różnych kryteriów:

- kryteria geograficzne – region, wielkość miasta, gęstość zaludnienia obszaru, klimat,
- kryteria demograficzne – wiek, płeć, liczba członków rodziny, wykształcenie, zamożność,
- psychograficzne – styl życia, osobowość, preferencje, motywy podróżowania.

Jednym z najbardziej istotnych kryteriów jest kryterium motywacji podróży. Rodzaje turystyki ze względu na to kryterium to turystyka kulturowa, biznesowa, aktywna, wiejska, hobbystyczna, pielgrzymkowa oraz edukacyjna oraz uzdrowiskowa⁷.

Turystyka kulturowa

Segment ten dotyczy zarówno turystów indywidualnych, jak i grup zorganizowanych. Są to osoby, które podróżują w celu rozwoju intelektualnego, samorealizacji oraz poznania nowych ciekawych miejsc. Turyści w tym segmencie pragną poznać lokalną kulturę, tradycje i zwyczaje, uczestniczą w imprezach kulturalnych i odwiedzają placówki kultury takie jak: teatr, kino, muzeum. Turyści w tym segmencie nie są zainteresowani „zaliczeniem” kolejnych zabytków lecz autentycznym poznaniem danego miejsca.

Na obszarze MOF Biłgoraj segment ten ma duże znaczenie ze względu na istnienie wielu zabytków, głównie sakralnych, związanych z wielokulturowością tego obszaru.

⁷ Audyt turystyczny województwa lubelskiego, 2008, Urząd Marszałkowski Województwa Lubelskiego

TURYSTYKA KULTUROWA	
Obecność w MOF Biłgoraj	segment obecny
Grupa docelowa	<ul style="list-style-type: none"> • wiek – ponad 10 lat • płeć – kobiety i mężczyźni • wykształcenie – średnie i wyższe • dochód – średnia krajowa i powyżej • pochodzenie – Polska i zagranica
Motywy	<ul style="list-style-type: none"> • zwiedzanie ciekawych miejsc, związanych z historią, architekturą, kulturą • poznanie tradycji obszaru poprzez uczestnictwo w imprezach i warsztatach • połączenie zwiedzania z obcowaniem z przyrodą • aktywne formy poznania kultury i tradycji obszaru
Wykorzystywane potencjały MOF Biłgoraj	<ul style="list-style-type: none"> • dziedzictwo kulturowe MOF Biłgoraj • liczne zabytkowe kościoły i cmentarze • bardzo ciekawe muzea, prezentujące lokalne tradycje ziemi biłgorajskiej • liczne imprezy, kultywujące lokalne tradycje, m.in. tradycje sitarskie • lokalna kuchnia • strój biłgorajski, najbardziej zbliżony do stroju słowiańskiego
Możliwe przyszłe formy rozwoju turystyki w MOF Biłgoraj	<ul style="list-style-type: none"> • rekonstrukcja dawnej kolejki wąskotorowej i wykorzystanie jej w celach turystycznych • zagospodarowanie i renowacja istniejących zabytków oraz przystosowanie ich do zwiedzania przez turystów

Turystyka biznesowa

Segment dotyczy osób, wyjeżdżających w celach związanych z pracą, nazywanych delegacją. W ramach wyjazdu odbywa się uczestnictwo w konferencjach, targach, seminariach i szkoleniach. Jest to segment niezwykle ważny z punktu widzenia generowania przychodów. Zakłada korzystanie z bazy noclegowej oraz innych obiektów zagospodarowania turystycznego. Turyści biznesowi przywiązują mniejszą uwagę do cen, ponieważ wyjazd finansuje przedsiębiorca.

Segment ten dotyczy zarówno turystów krajowych, jak i zagranicznych. Obszar MOF Biłgoraj posiada potencjał w zakresie rozwoju turystyki biznesowej. Znajdują się tutaj dwa obiekty hotelowe, przystosowane do organizacji różnorodnych konferencji i szkoleń. Obiekty te posiadają miejsca noclegowe i zaplecze gastronomiczne o wysokim standardzie. Jest to odpowiednia ilość, mając na uwadze powierzchnię miejskiego obszaru funkcjonalnego.

Fot. 33. Zaplecze konferencyjne w hotelu DODO w Biłgoraju



Źródło: <http://www.hoteldodo.com.pl/>

TURYSTYKA BIZNESOWA

Obecność w MOF Biłgoraj	segment obecny
Grupa docelowa	<ul style="list-style-type: none"> • wiek – 25-60 lat • płeć – kobiety i mężczyźni • wykształcenie – wyższe • dochód – średnia krajowa i powyżej • pochodzenie – Polska i zagranica
Motywy	<ul style="list-style-type: none"> • Osoby ceniące wysoki standard usług i ich kompleksowość w jednym miejscu. Poszukujące dodatkowo innych ciekawych atrakcji, z których można skorzystać po konferencji czy spotkaniu biznesowym. Motywem wyjazdu są interesy, uczestnictwo w konferencji lub targach, a także integracja pracowników.
Wykorzystywane potencjały MOF Biłgoraj	<ul style="list-style-type: none"> • Hotel Sitarska – klimatyzowana sala konferencyjna z kompleksowym wyposażeniem, gastronomia i serwis kawowy dla uczestników • Hotel DODO – 4 klimatyzowane sale, wyposażone w nowoczesny sprzęt audiowizualny i pozostałe wyposażenie, niezbędne do zorganizowania udanego spotkania biznesowego
Możliwe przyszłe formy rozwoju turystyki w MOF Biłgoraj	<ul style="list-style-type: none"> • przystosowanie do turystyki biznesowej obiektu hotelowego na obszarze gminy Księżpól w celu rozłożenia ruchu turystycznego w turystyce biznesowej na obszarze całego MOF Biłgoraj

Turystyka aktywna

Ta forma turystyki polega na umiejętnym wykorzystaniu naturalnych walorów obszaru, poprzez ich odpowiednie zagospodarowanie i przystosowanie do uprawiania różnorodnych rodzajów sportu i innych aktywności. Turystykę aktywną uprawiają ludzie pracujący, którzy chcą odreagować i zregenerować siły poprzez aktywny wypoczynek na świeżym powietrzu. Omawiany segment obejmuje turystykę wodną, rowerową, pieszą i konną.

Fot. 35. VI Rajd Rowerowy Bobrowym Traktem



Źródło: <http://bilgoraj.com.pl/vi-rajd-rowerowy-bobrowym-traktem,,3,11,11,1,12277,n.html>

Fot. 345. Spływ kajakowy rzeką Tanew



Źródło: http://www.splywykajakowe.roztocze.net.pl/d/z_nami_warto/rzeki/tanew

TURYSTYKA AKTYWNA

Obecność w MOF Biłgoraj	segment obecny
Grupa docelowa	<ul style="list-style-type: none"> • wiek – ponad 18 lat • płeć – kobiety i mężczyźni • wykształcenie – średnie i wyższe • dochód – średnia krajowa i powyżej • pochodzenie – mieszkańcy MOF Biłgoraj i jego najbliższych okolic
Motywy	<ul style="list-style-type: none"> • relaks poprzez aktywność fizyczną • podziwianie miejscowych krajobrazów i obcowanie z naturą • skorzystanie z infrastruktury turystycznej i paraturystycznej (gastronomia, szlaki, wypożyczalnie sprzętu sportowego itp.)
Wykorzystywane potencjały MOF Biłgoraj	<ul style="list-style-type: none"> • liczne tematyczne szlaki piesze • ścieżka przyrodniczo-dydaktyczna w dolinie Tanwi • ścieżka dydaktyczna w szkółce leśnej Bojary • gęsta sieć szlaków rowerowych • szlak kajakowy na rzece Tanew • szlak kajakowy na rzece Łada i Biała Łada • zalew Bojary i wypożyczalnia sprzętu wodnego
Możliwe przyszłe formy rozwoju turystyki w MOF Biłgoraj	<ul style="list-style-type: none"> • zagospodarowanie szlaków rowerowych i pieszych, postawienie wiat • utworzenie większej liczby wypożyczalni rowerowych

Turystyka wiejska

Segment nawiązuje do walorów przyrodniczych, ekologicznej żywności oraz funkcjonujących gospodarstw agroturystycznych. Z takiej formy wypoczynku korzystają osoby, które cenią sobie zdrowy tryb życia, pragnące poznać spokojne życie na wsi. Turystyka wiejska stwarza możliwość poznania lokalnej społeczności i kultury, skorzystania z atrakcji życia na wsi oraz zdrowej żywności.

Czynnikiem, który przyciąga turystów jest nieskażone środowisko i możliwość podpatrzenia oraz aktywnego uczestniczenia w tradycyjnym wiejskim życiu.

Fot. 366. Gospodarstwo agroturystyczne w Nadrzeczcu



Źródło: <http://www.roztocze.net.pl/belzek/>

TURYSTYKA WIEJSKA

Obecność w MOF Biłgoraj	segment obecny
Grupa docelowa	<ul style="list-style-type: none"> • wiek – ponad 10 lat • płeć – kobiety i mężczyźni • wykształcenie – średnie i wyższe • dochód – średnia krajowa i powyżej • pochodzenie – mieszkańcy województwa lubelskiego i województw ościennych
Motywy	<ul style="list-style-type: none"> • chęć kontaktu z przyrodą i otoczeniem • zdrowa i ekologiczna żywność • spokój i relaks na łonie natury, odpoczynek od miejskiego zgiełku • uczestniczenie w życiu gospodarstwa • możliwość spotkań i poznania ciekawych osób • wypoczynek w czystym otoczeniu
Wykorzystywane potencjały MOF Biłgoraj	<ul style="list-style-type: none"> • gospodarstwa agroturystyczne na obszarze MOF Biłgoraj • czyste i zadbane środowisko przyrodnicze • ciekawe krajobrazy wiejskie – lasy, rzeczki, pola • twórczość ludowa i rzemiosło
Możliwe przyszłe formy rozwoju turystyki w MOF Biłgoraj	<ul style="list-style-type: none"> • organizacja ciekawych wiejskich atrakcji dla turystów np. przejażdżki bryczką, kuligi, ogniska, pokazy rzemieślnicze, nauka zdrowego gotowania itp. • utworzenie większej liczby gospodarstw agroturystycznych i równomierne rozłożenie oferty na obszarze MOF Biłgoraj

Turystyka hobbystyczna

Turystyka hobbystyczna uprawiana jest przez osoby, które podróżują w miejsca, które umożliwiają im realizację swoich pasji i hobby. Ponadto osoby te poszukują kontaktu z innymi hobbystami i pasjonatami w celu wymiany spostrzeżeń i porozmawiania na wspólne tematy.

Segment turystyki hobbystycznej jest segmentem niszowym, jednak dobrze zbudowana oferta w tym zakresie sprawi, że znajdą się osoby, zainteresowane obszarem, które będą w stanie dotrzeć tu nawet z dalej położonych obszarów.

TURYSTYKA HOBBYSTYCZNA	
Obecność w MOF Biłgoraj	segment obecny
Grupa docelowa	<ul style="list-style-type: none">• wiek – ponad 15 lat• płeć – kobiety i mężczyźni• wykształcenie – średnie i wyższe• dochód – średnia krajowa i powyżej• pochodzenie – mieszkańcy województwa lubelskiego i województw ościennych
Motywy	<ul style="list-style-type: none">• realizacja zainteresowań i hobby• spotkania z ludźmi o podobnych zainteresowaniach, wymiana doświadczeń• poszukiwanie nowych inspiracji
Wykorzystywane potencjały MOF Biłgoraj	<ul style="list-style-type: none">• kompleksy leśne i ich zasoby – grzybobrania, myślistwo• obszary Natura 2000 – ostoje ptasie i siedliskowe – ornitologia• zarybione rzeki i stawy: Zbiornik Bojary, rzeka Czarna Łada, Rzeka Tanew – wędkarstwo
Możliwe przyszłe formy rozwoju turystyki w MOF Biłgoraj	<ul style="list-style-type: none">• zapewnienie warunków do rozwoju pasji, związanych z lokalnym rzemiosłem ludowym np. koronkarstwem, tkactwem, sitarstwem itp.

Turystyka pielgrzymkowa

Segment ten jest związany z wyjazdami do miejsc kultu religijnego. Osoby takie szukają wyciszenia, modlitwy i kontaktu z Bogiem. Celem podróży są sanktuaria i kościoły. MOF Biłgoraj jest obszarem, który w celach religijnych odwiedzają głównie katolicy i ludność żydowska.

TURYSTYKA PIELGRZYMKOWA	
Obecność w MOF Biłgoraj	segment obecny
Grupa docelowa	<ul style="list-style-type: none">• wiek – ponad 10 lat• płeć – kobiety i mężczyźni• wykształcenie – każde• dochód – najniższa krajowa i powyżej• pochodzenie – mieszkańcy województwa lubelskiego i województw ościennych
Motywy	<ul style="list-style-type: none">• pielgrzymki do miejsc kultu• chęć wyciszenia i modlitwy• uczestnictwo w uroczystościach religijnych, modlitwie i czuwaniach modlitewnych
Wykorzystywane potencjały MOF Biłgoraj	<ul style="list-style-type: none">• Sanktuarium Marii Magdaleny w Biłgoraju• Cmentarz żydowski
Możliwe przyszłe formy rozwoju turystyki w MOF Biłgoraj	<ul style="list-style-type: none">• zagospodarowanie okolic miejsc kultu religijnego

Turystyka edukacyjna

Segment dotyczy przede wszystkim dzieci i młodzieży szkolnej. Zawiera się w nim organizacja zielonych szkół, kolonii i obozów. W tym segmencie wykorzystywane są zarówno naturalne jak i kulturowe walory obszaru. Istotnym kryterium wyboru miejsca pobytu jest cena. Ponadto bardzo ważną rolę odgrywa infrastruktura paraturystyczna (obiekty sportowe, szlaki turystyczne).

TURYSTYKA EDUKACYJNA	
Obecność w MOF Biłgoraj	segment obecny
Grupa docelowa	<ul style="list-style-type: none">• wiek – 10-18 lat• płeć – kobiety i mężczyźni• wykształcenie – osoby uczące się• dochód – nie dotyczy• pochodzenie – mieszkańcy województwa lubelskiego i województw ościennych
Motywy	<ul style="list-style-type: none">• nauka poprzez aktywne poznawanie otaczającego obszaru, jego historii i kultury oraz przyrody• aktywny wypoczynek na świeżym powietrzu, kontakt z naturą• integracja z grupą
Wykorzystywane potencjały MOF Biłgoraj	<ul style="list-style-type: none">• ścieżka przyrodniczo-dydaktyczna w dolinie Tanwi• ścieżka dydaktyczna w szkółce leśnej Biłgoraj• liczne lasy z bogactwem gatunków flory i fauny• ciekawe krajobrazy• bogactwo kulturowe
Możliwe przyszłe formy rozwoju turystyki w MOF Biłgoraj	<ul style="list-style-type: none">• utworzenie pakietów dla uczniów z określonymi atrakcjami i sposobami spędzania czasu