



STRATEGIA ROZWOJU TURYSTYKI MIEJSKIEGO OBSZARU FUNKCJONALNEGO MIASTA BIŁGORAJ



**GMINA
KSIĘŻPOL**

Lider projektu:
Gmina Biłgoraj
ul. Kościuszki 88
23 - 400 Biłgoraj
tel.: (84) 688 28 30
www.gminabilgoraj.pl

Partnerzy:
Gmina Księżpol Gmina Miasto Biłgoraj
ul. Biłgorajska 12 Plac Wolności 16
23 - 415 Księżpol 23 - 400 Biłgoraj
tel.: (84) 687 74 19 tel.: (84) 686 96 00
www.ksiezpol.pl www.bilgoraj.pl



POMOC TECHNICZNA
NARODOWA STRATEGIA SPÓJNOŚCI

UNIA EUROPEJSKA
EUROPEJSKI FUNDUSZ
ROZWOJU REGIONALNEGO



„Strategia Rozwoju Turystyki Miejskiego Obszaru Funkcjonalnego Miasta Biłgoraj” została opracowana przez firmę EuroCompass Sp. z o.o. na podstawie umowy z Gminą Biłgoraj nr JRPPOPT. 272.1.2013 z dnia 07.08.2013 r.

Przedmiot wyżej wymienionej umowy wykonywany jest w ramach projektu pn.: „Upowszechnienie podejścia funkcjonalnego w planowaniu przestrzennym poprzez określenie granic i kierunków rozwoju obszaru funkcjonalnego Miasta Biłgoraj”, współfinansowanego w ramach Programu Operacyjnego Pomoc Techniczna na lata 2007-2013 w ramach „Konkursu dotacji na działania wspierające jednostki samorządu terytorialnego w zakresie planowania miejskich obszarów funkcjonalnych” ogłoszonego przez Ministerstwo Infrastruktury i Rozwoju.



Autorzy opracowania:

Ryszard Boguszewski

Beata Filipowicz

Karolina Szelağ

Oprawa graficzna:

Karolina Szelağ

SPIS TREŚCI

1. WPROWADZENIE.....	4
2. SYNTEZA UWARUNKOWAŃ ZEWNĘTRZNYCH I WEWNĘTRZNYCH ROZWOJU TURYSTYKI MIEJSKIEGO OBSZARU FUNKCJONALNEGO MIASTA BIŁGORAJ	4
3. ANALIZA SWOT	7
4. WIZJA I MISJA OBSZARU W ASPEKCIE ROZWOJU TURYSTYKI.....	9
5. OBSZARY STRATEGICZNE I CELE OPERACYJNE W ASPEKCIE ROZWOJU TURYSTYKI MOF BIŁGORAJ	11
6. PONADLOKALNE PRODUKTY TURYSTYCZNE MIEJSKIEGO OBSZARU FUNKCJONALNEGO MIASTA BIŁGORAJ	12
7. PROJEKTY KLUCZOWE MAJĄCE WPŁYW NA ROZWÓJ TURYSTYKI	28
8. WYKREOWANIE PONADREGIONALNEGO PRODUKTU TURYSTYCZNEGO MOF BIŁGORAJ.....	30
9. POWIĄZANIE STRATEGII ROZWOJU TURYSTYKI MOF BIŁGORAJ Z DOKUMENTAMI O CHARAKTERZE STRATEGICZNYM.....	33
10. SYSTEM WDRAŻANIA STRATEGII ROZWOJU TURYSTYKI MOF BIŁGORAJ	34
10.1. SYSTEM WDRAŻANIA I MONITORINGU	34
10.2. SYSTEM FINANSOWANIA.....	35
11. ZAŁĄCZNIK 1. OPIS PRZEPROWADZONYCH KONSULTACJI SPOŁECZNYCH	36
12. ZAŁĄCZNIK 2. DIAGNOZA ATRAKCYJNOŚCI I UWARUNKOWAŃ TURYSTYCZNYCH MOF BIŁGORAJ	38

1. WPROWADZENIE

Strategia Rozwoju Turystyki Miejskiego Obszaru Funkcjonalnego Miasta Biłgoraj to dokument strategiczny, wskazujący kierunki rozwoju turystyki, która stanowi aktualnie jedną z najszybciej rozwijających się gałęzi gospodarki na świecie. Analiza obszaru funkcjonalnego, przeprowadzona w ramach prac nad Strategią Rozwoju Miejskiego Obszaru Funkcjonalnego Miasta Biłgoraj – Dokument Ramowy, wskazała turystykę jako jeden z głównych obszarów strategicznych. Duży wpływ na wyniki analizy MOF Biłgoraj miały liczne atuty, przemawiające za rozwojem turystyki, tj. wysokie walory przyrodnicze, krajobrazowe i kulturowe oraz położenie blisko granic administracyjnych województwa lubelskiego. Ponadto, przedmiotowy obszar województwa lubelskiego zaliczany jest do terenów o wysokich walorach krajobrazowych i wypoczynkowych.

Do głównych powodów powstania Strategii, poza wyznaczeniem kierunków rozwoju, zaliczymy możliwość osiągnięcia profitów z tytułu rozwoju turystyki oraz początek nowego okresu programowania w Unii Europejskiej (2014-2020), który umożliwi pozyskanie funduszy na realizację działań inwestycyjnych i nieinwestycyjnych.

Strategia Rozwoju Turystyki Miejskiego Obszaru Funkcjonalnego Miasta Biłgoraj złożona jest z następujących części:

- strategicznej, w której doprecyzowano wizję i misję Miejskiego Obszaru Funkcjonalnego oraz wskazano cele i kierunki działań oraz wyznaczono produkty turystyczne, których wykreowanie pozwoli na rozwój branży turystycznej;
- realizacyjnej, w której określono system wdrażania, monitoringu i finansowania działań z zakresu turystyki.

Odrębną częścią strategii są załączniki, obejmujące diagnozę atrakcyjności i uwarunkowań turystycznych MOF Biłgoraj oraz opis konsultacji społecznych.

Głównym celem Strategii Rozwoju Turystyki Miejskiego Obszaru Funkcjonalnego Miasta Biłgoraj jest zintegrowanie obszaru pod względem turystycznym z zachowaniem zasad zrównoważonego rozwoju oraz wyznaczenie i wykreowanie produktów turystycznych o znaczeniu ponadlokalnym. Strategia stanie się również źródłem wiedzy na temat obszaru i jego atrakcji turystycznych, wskazując jego mocne strony i szanse, a także identyfikując problemy i zagrożenia. Rezultatem wdrażania ww. dokumentu będzie podniesienie atrakcyjności turystycznej Miejskiego Obszaru Funkcjonalnego, co bezpośrednio przełoży się na wzrost liczby turystów oraz wydłużenie ich pobytu w mieście i gminie Biłgoraj oraz gminie Księżpol. Rozwój turystyki będzie miał pozytywny wpływ na takie dziedziny jak zatrudnienie, rozwój regionalny, edukacja, środowisko, transport czy kultura. Jednocześnie rozwój turystyki zależeć będzie od wielu działań w innych gałęziach gospodarki.

Zakres Strategii obejmuje lata 2014-2020, przy czym jej bezpośrednie skutki odczuwalne będą również w latach kolejnych.

2. SYNTEZA UWARUNKOWAŃ ZEWNĘTRZNYCH I WEWNĘTRZNYCH ROZWOJU TURYSTYKI MIEJSKIEGO OBSZARU FUNKCJONALNEGO MIASTA BIŁGORAJ

Miejski Obszar Funkcjonalny Miasta Biłgoraj posiada dogodne warunki do rozwoju branży turystycznej. Dzięki odpowiedniemu zagospodarowaniu atrakcyjnych miejsc obszar może przyciągać wielu turystów, którzy będą zainteresowani spędzeniem czasu na łonie przyrody, zwiedzaniem biłgorajskich zabytków i zasmakowaniem w tutejszej kulturze.

MOF Biłgoraj jest położony w obrębie trzech mezoregionów fizycznogeograficznych: Równiny Biłgorajskiej, Roztocza Zachodniego i Płaskowyżu Tarnogrodzkiego. Jest to obszar o dogodnych warunkach klimatycznych do rozwoju turystyki – występują tu długie i ciepłe lata oraz krótkie zimy. Takie warunki stwarzają możliwość wydłużenia sezonu turystycznego, co jest niezwykle korzystne z punktu widzenia generowania zysków z turystyki. MOF Biłgoraj posiada wiele walorów przyrodniczych. Znaczny obszar objęty jest państwową ochroną przyrody. Znajduje się tutaj rezerwat przyrody „Obary”, 2 specjalne obszary ochrony siedlisk i 2 obszary specjalnej ochrony ptaków oraz 28 pomników przyrody. MOF Biłgoraj to teren, gdzie znaleźć możemy wiele atrakcji przyrodniczych takich jak: studnie głębinowe w Teodorówce, źródelka rzeki Stok, rzeka Tanew, zalew Bojary czy gład narzutowy w Majdanie Starym. Są to obiekty wyróżniające obszar spośród wielu terenów turystycznych w regionie.

Walory kulturowe MOF Biłgoraj to przede wszystkim obiekty sakralne, które koncentrują się w mieście Biłgoraj. Ponadto, możemy tu spotkać zabytkowe założenia parkowe i dworskie. W Biłgoraju można wstąpić do dwóch istniejących tu muzeów: Muzeum Ziemi Biłgorajskiej w Biłgoraju i Skansenu Zagroda Sitarska. W muzeach dostępne są ciekawe wystawy, dzięki którym można poznać kulturę i dawne tradycje ziemi biłgorajskiej. Obszar MOF słynie również z organizacji bardzo wielu imprez kulturowo-folklorystycznych, dzięki którym zarówno turyści jak i mieszkańcy mają możliwość aktywnego uczestnictwa w życiu lokalnej społeczności.

MOF Biłgoraj charakteryzuje się słabą dostępnością komunikacyjną, zarówno wewnętrzną jak i zewnętrzną. Dla rozwoju turystyki jest to bardzo ważny czynnik, który wymaga zainteresowania ze strony władz lokalnych i poprawy. Stworzenie odpowiednich warunków do podróżowania z pewnością sprawi, że MOF zostanie odwiedzony przez większą i bardziej zróżnicowaną grupę osób.

Infrastruktura turystyczna na obszarze MOF Biłgoraj jest dostatecznie rozwinięta. Obszar ten stanowi bazę, z której turyści wyjeżdżają na Roztocze i do Puszczy Solskiej. Oferta noclegowa opiera się w dużym stopniu na gospodarstwach agroturystycznych, które zapewniają atrakcyjny wypoczynek na wsi, na łonie przyrody. Obszar jest również dobrze wyposażony w bazę gastronomiczną. Jest to baza o wystarczającym stopniu zróżnicowania, występują tu bary, kawiarnie, restauracje i pizzerie.

Jednym z ważniejszych elementów infrastruktury turystycznej obszaru są szlaki turystyczne. MOF Biłgoraj posiada dostatecznie rozwiniętą sieć szlaków zarówno pieszych, jak i rowerowych. Szlaki rowerowe rozchodzą się promieniście z Biłgoraja we wszystkich kierunkach. Najslabiej rozwinięta jest sieć szlaków w południowej części MOF Biłgoraj tj. w gminie Księżpol. Szlaki MOF Biłgoraj należy zagospodarować i wyposażyć

w infrastrukturę niezbędną dla osób, które się nimi poruszają np. wiaty przystankowe, punkty informacyjne o ciekawych obiektach na szlaku, punkty z małą gastronomią, punkty naprawy rowerów.

Infrastrukturę paraturystyczną na obszarze MOF Biłgoraj stanowią obiekty sportowe i rekreacyjne, a także ośrodki kultury. Baza sportowa to boiska, sale gimnastyczne, zlokalizowane przy szkołach, korty tenisowe i bieżnie. Na uwagę zasługują powstałe w ostatnim czasie orliki, czyli kompleksowe boiska, przystosowane do uprawiania różnych rodzajów sportów. Centrum sportowe MOF Biłgoraj stanowi Ośrodek Sportu i Rekreacji. Ponadto, dla fanów motoryzacji dużą atrakcją jest zlokalizowany w Biłgoraju tor kartingowy. Jest to miejsce organizacji wielu imprez masowych. Na obszarze MOF Biłgoraj działa bardzo wiele placówek kulturowych. Najważniejszą z nich jest Biłgorajskie Centrum Kultury, które prowadzi kino, wydaje gazetę samorządową, posiada studio lokalnej Telewizji Kablowej i galerię. W Biłgoraju działa Młodzieżowy Dom Kultury, Centrum Kultury Niezależnej POGOTOWIE, Gminny Ośrodek Kultury, w Księżpolu również funkcjonuje Gminny Ośrodek Kultury. Na terenie MOF Biłgoraj działalność swoją prowadzi również Fundacja Kresy 2000 oraz Fundacja „Obywatelska przedsiębiorczość na rzecz Integracji Rozwoju Gospodarczego, Kultury, Turystyki i Sportu oraz Zachowania Tradycji Regionów Kresowych - Biłgoraj XXI”, której ciekawą inicjatywą jest Miasto na szlaku kultur kresowych, budowane jako zaplecze kulturalno-sportowo-rekreacyjne Biłgoraja i okolic.

Dla rozwoju branży turystycznej bardzo ważna jest również infrastruktura uzupełniająca, którą stanowią placówki medyczne (1 szpital powiatowy, 16 przychodni i 18 aptek), 10 placówek pocztowych, 12 stacji paliw, 7 biur podróży, 12 banków i 6 obiektów handlowych.

W Biłgoraju znajduje się Punkt Informacji Kulturalnej i Turystycznej, gdzie turyści mogą zasięgnąć informacji o najciekawszych atrakcjach, noclegach i obiektach gastronomicznych. Funkcję informacyjną dla turystów pełnią również strony internetowe gmin, wchodzących w skład MOF Biłgoraj. Marketing terytorialny MOF Biłgoraj prowadzony jest również przez następujące media: Nowa Gazeta Biłgorajska Tygodnik Lokalny, Biłgorajska Telewizja Kablowa, Lokalna Telewizja Internetowa - www.telewizjabilgoraj.pl, Nasza Gazeta - www.bilgoraj.com.pl oraz gazety o zasięgu ponadlokalnym (Dziennik Wschodni, Tygodnik Zamojski, Kurier Lubelski).

Ruch turystyczny na obszarze MOF Biłgoraj z roku na rok jest coraz mniejszy, co jest związane z pogorszeniem sytuacji materialnej ludności. Badany obszar jest rzadko docelowym miejscem turysty. Najczęściej jest odwiedzany przez osoby, które wybierają się na Roztocze lub do powiatu łańcuckiego. Dużą grupę turystów stanowią Żydzi, będący potomkami osób tej narodowości, którzy niegdyś mieszkali na tym obszarze.

Rynek turystyczny MOF Biłgoraj możemy podzielić na segmenty ze względu na kryterium motywacji podróży. Analiza wykazała, iż MOF Biłgoraj posiada potencjał do rozwoju następujących rodzajów turystyki: turystyka kulturowa, biznesowa, aktywna, wiejska, hobbystyczna, pielgrzymkowa oraz edukacyjna. Zagospodarowanie istniejących zasobów oraz wykreowanie nowych atrakcji pozwoli na zwiększenie zainteresowania poszczególnymi segmentami turystyki, a także może doprowadzić do stworzenia nowego segmentu.

3. ANALIZA SWOT

Analiza SWOT jest podsumowaniem mocnych i słabych stron Miejskiego Obszaru Funkcjonalnego Miasta Biłgoraj, wynikających z uwarunkowań wewnętrznych oraz szans i zagrożeń, które są pochodną uwarunkowań zewnętrznych. Nazwa SWOT jest skrótem pochodzącym od pierwszych liter angielskich słów:

- **Strengths** (mocne strony) – analiza uwarunkowań wewnętrznych, które stanowią silne strony obszaru i które należy wykorzystać sprzyjąc będą jego rozwojowi (należy utrzymać je jako mocne i na nich oprzeć przyszły rozwój);
- **Weaknesses** (słabe strony) – analiza uwarunkowań wewnętrznych, które stanowią słabe strony obszaru i które niewyeliminowane utrudniać będą jego rozwój (ich oddziaływanie należy minimalizować);
- **Opportunities** (szanse) – analiza uwarunkowań zewnętrznych, które nie są bezpośrednio zależne od zachowania społeczności obszaru, ale które mogą być traktowane jako szanse i przy odpowiednio podjętych przez nią działaniach, wykorzystane jako czynniki sprzyjające rozwojowi powiatu;
- **Threats** (zagrożenia) – analiza uwarunkowań zewnętrznych, które także nie są bezpośrednio zależne od zachowania społeczności obszaru, ale które mogą stanowić zagrożenie dla jego rozwoju (należy unikać ich negatywnego oddziaływania na rozwój obszaru).

MOCNE STRONY

- Liczne imprezy kulturalne, widowiskowe i plenerowe;
- Znaczna atrakcyjność obszarów przyrodniczych;
- Wysoka atrakcyjność krajobrazowa;
- Dobrze rozbudowana sieć szlaków turystycznych;
- Duża liczba tras rowerowych;
- Szeroka, zróżnicowana standardem i ceną oferta pobytowa: hotele, pensjonaty, hostele, zróżnicowany standard bazy hotelowej;
- Dobrze rozwinięta baza gospodarstw agroturystycznych;
- Kąpielisko wykorzystywane do sportów wodnych i wypoczynku (Zalew Bojary);
- Prężnie działający Punkt Informacji Kulturalnej i Turystycznej;
- Bogate i unikalne zbiory Muzeum Ziemi Biłgorajskiej w Biłgoraju;
- Wysoka aktywność kulturalna organizacji samorządowych tj. Stowarzyszenie „Kresy 2000”;
- Funkcjonowanie wielu stron internetowych samorządowych i prywatnych posiadających bogatą informację nt. turystyki;
- Spore nakłady jednostek samorządowych na publikacje promujące kulturę i przyrodę Miejskiego Obszaru Funkcjonalnego;
- Miasteczko na Szlaku Trzech Kultur produktem turystycznym o znaczeniu ponadlokalnym.

SZANSE

- Poprawa dostępności komunikacyjnej poprzez przekształcenie drogi klasy wojewódzkiej na krajową oraz budowę obwodnicy;
- Oznakowanie tablicami dróg dojazdowych o treści turystycznej;
- Duże zainteresowanie dziedzictwem kulturowym Żydów polskich i ich potomków żyjących poza granicami kraju;
- Rosnące zainteresowanie Polską wśród turystów z Europy Zachodniej i z Ameryki Północnej;
- Rosnąca moda na turystykę aktywną, wytyczenie szlaków pieszych i tras rowerowych.

SŁABE STRONY

- Brak produktu turystycznego o znaczeniu ponadlokalnym;
- Słabe wykorzystanie istniejących walorów i atrakcji na cele turystyczne;
- Niedostateczna sieć i jakość dróg dojazdowych, brak dróg krajowych;
- Niska jakość transportu pasażerskiego;
- Niewystarczająca ilość parkingów z zapleczem sanitarno-higienicznym, odpowiadającym standardom europejskim;
- Niewystarczająca ilość infrastruktury rekreacyjno-sportowej: parki tematyczne, place zabaw;
- Brak zintegrowanego systemu informacji turystycznej;
- Brak aktywności w zakresie udziału w tragach turystycznych.

ZAGROŻENIA

- Kolidzja rozwoju przemysłowego i rozwoju infrastruktury turystycznej z obszarami objętymi ochroną prawną;
- Natężenie ruchu turystycznego wpłynie negatywnie na obszary prawnie chronione;
- Rosnąca konkurencja innych obszarów turystycznych Polski, oraz tańsza oferta turystyczna innych państw.

4. WIZJA I MISJA OBSZARU W ASPEKCIE ROZWOJU TURYSTYKI

Zaprezentowana wizja Miejskiego Obszaru Funkcjonalnego Miasta Biłgoraj wymaga realizacji działań w ramach czterech obszarów strategicznych, zarówno tych związanych z sektorem turystyki, jak i z jakością środowiska naturalnego, gospodarką oraz jakością życia. Wizja MOF Biłgoraj jest definicją stanu pożądanego, który zostanie osiągnięty dzięki wdrożeniu strategii ramowej jak i wynikającej z jej założeń strategii rozwoju turystyki. Przedstawiona w dokumencie ramowym wizja MOF Biłgoraj obejmuje również sferę turystyki, na potrzeby niniejszego dokumentu doprecyzowano jej zakres:

Miejski Obszar Funkcjonalny Miasta Biłgoraj w 2020 roku to obszar:

- **w którym turystyka jest jedną z głównych gałęzi gospodarki, z rozwiniętą infrastrukturą turystyczną oraz ze zintegrowanym systemem informacji i promocji;**
- **ze sprecyzowaną marką turystyczną i atrakcyjnymi produktami turystycznymi, opartymi na unikalnym środowisku naturalnym i walorach kulturowo-etnicznych;**
- **z turystyką ukierunkowaną również na zdrowy i aktywny wypoczynek na wsi.**

Z analizy potencjału Miejskiego Obszaru Funkcjonalnego Miasta Biłgoraj wynika, że turystyka może być lokalnym motorem napędowym rozwoju i przekładać się na wymierne korzyści finansowe i poprawę poziomu życia miejscowej ludności. Władze samorządowe oraz przedsiębiorcy, działający w branży turystycznej umiejętnie wykorzystują dostępne środki z funduszy unijnych na realizację projektów wzbogacających ofertę turystyczną oraz podnoszących, jakość świadczonych usług.

Wyznaczone działania rozwojowe MOF Biłgoraj, ukierunkowane na osiągnięcie sformułowanej wizji, koncentrują się w czterech Obszarach Strategicznych, które się wzajemnie przenikają i są ze sobą silnie powiązane. Do obszarów tych zaliczamy: efektywną gospodarkę, czyste środowisko, aktywną i zintegrowaną turystykę oraz otwarte i aktywne społeczeństwo.

Misja Miejskiego Obszaru Funkcjonalnego Miasta Biłgoraj jest elementem, który ma motywować do podejmowania działań. Pełni również funkcję integrującą dla różnych, często będących w sprzeczności interesów i środowisk życia gospodarczego oraz społecznego. W Strategii Rozwoju Miejskiego Obszaru Funkcjonalnego Miasta Biłgoraj – Dokument Ramowy wskazano misję, mającą charakter ogólny i skierowaną do całej społeczności. Nieodzownym elementem misji MOF Biłgoraj jest turystyka, która wpływa na poprawę warunków życia mieszkańców i rozwój lokalnej gospodarki. W przedmiotowym dokumencie doprecyzowano misję MOF Biłgoraj. Misja MOF Biłgoraj w zakresie turystyki:

Miejski Obszar Funkcjonalny Miasta Biłgoraj to wielofunkcyjny obszar, który tworzy, rozwija i dostosowuje ofertę turystyczną do potrzeb rynku turystycznego z wykorzystaniem walorów przyrodniczych, wielokulturowej tradycji i sielskich krajobrazów.

Efektywna GOSPODARKA



Czyste ŚRODOWISKO



**WIZJA I MISJA
MIEJSKIEGO OBSZARU FUNKCJONALNEGO
MIASTA BIŁGORAJ**



Aktywna i zintegrowana TURYSTYKA



Otwarte i aktywne SPOŁECZEŃSTWO

Rozwój przedmiotowego obszaru funkcjonalnego oparto o cztery płaszczyzny interwencji: gospodarkę, turystykę, środowisko i społeczeństwo. Rozwój turystyki na badanym obszarze zdyNAMIZUJE rozwój społeczno-gospodarczy. Zwiększenie roli sektora turystyki wpłynie na poprawę warunków życia mieszkańców dzięki zapewnieniu im nowych miejsc pracy oraz źródła dochodów. Koncentracja działań inwestycyjnych na rozwoju turystyki zagwarantuje prawidłowe wykorzystanie potencjału oraz jego zachowanie dla przyszłych pokoleń.

5. OBSZARY STRATEGICZNE I CELE OPERACYJNE W ASPEKCIE ROZWOJU TURYSTYKI MOF BIŁGORAJ

Strukturę celów Strategii Rozwoju Turystyki Miejskiego Obszaru Funkcjonalnego Miasta Biłgoraj oparto o układ celów i obszarów strategicznych zawartych w Strategii Rozwoju Miejskiego Obszaru Funkcjonalnego Miasta Biłgoraj -Dokument Ramowy. NA potrzeby niniejszego opracowania wyznaczono jedynie cele obejmujące swoim zakresem turystykę lub mające wpływ na jej rozwój.

OBSZARY STRATEGICZNE			
Efektywna GOSPODARKA	Czyste ŚRODOWISKO	Aktywna i zintegrowana TURYSTYKA	Otwarte i aktywne SPOŁECZEŃSTWO
CELE STRATEGICZNE			
Wzrost konkurencyjności firm poprzez wdrażanie innowacyjnych rozwiązań oraz rozwój współpracy sieciowej (również w wymiarze międzynarodowym)	Poprawa stanu środowiska naturalnego poprzez prowadzenie efektywnej gospodarki odpadami i rozwój infrastruktury wodno-kanalizacyjnej	Stworzenie atrakcyjnej, dostosowanej do potrzeb rynku oferty turystycznej wykorzystującej lokalny potencjał i specyfikę obszaru MOF	Partycypacja społeczna i współzrządzenie
Rozwój strefy usług dla przedsiębiorstw oraz promocja gospodarcza	Racjonalne i efektywne wykorzystanie zasobów przyrody	Promocja i kreowanie produktów turystycznych	Wspomaganie postaw prozdrowotnych i promocja zdrowego stylu życia
Rozwój infrastruktury technicznej zwiększającej atrakcyjność inwestycyjną i turystyczną MOF Biłgoraj		Rozwój kultury i dziedzictwa kulturowego na potrzeby rozwoju turystyki	
		Dostosowanie przestrzeni turystycznej do potrzeb ruchu turystycznego	

Zakładając, że turystyka MOF Biłgoraj będzie się rozwijać w oparciu o ofertę i produkty turystyczne, które ze względu na swoją unikalność będą chętnie wybierane przez turystów. Kluczowym celem „Strategii Rozwoju Turystyki Miejskiego Obszaru Funkcjonalnego Miasta Biłgoraj” jest kreacja i promocja produktów turystycznych przypisanym do obszaru strategicznego Aktywna i zintegrowana turystyka.

Optymalne wykorzystanie potencjału turystycznego MOF Biłgoraj skutkować będzie wzrostem społeczno-gospodarczym i przejawiać się będzie wzrostem liczby turystów, tworzeniem nowych miejsc pracy oraz wzrostem dochodów. Zmiany te nie będą dokonywały się jedynie w sferze turystyki, ale również w innych sektorach, które są z nią nierozzerwalnie związane. Osiągnięcie założonych w dokumencie celów strategicznych niesie za sobą konieczność podejmowania działań inwestycyjnych w zakresie rozwoju i promocji produktów jak i tworzenie nowych zgodnie z trendami rynkowymi i oczekiwaniami klientów. Niezbędne są również działania z zakresu budowy, rozbudowy i stałej poprawy jakości infrastruktury gwarantującej efektywnej i prawidłowy rozwój turystyki. Zidentyfikowane w trakcie audytu i konsultacji społecznych działania kluczowe przypisano konkretnym produktom ponadlokalnym.

6. PONADLOKALNE PRODUKTY TURYSTYCZNE MIEJSKIEGO OBSZARU FUNKCJONALNEGO MIASTA BIŁGORAJ

Jednym z celów Strategii Rozwoju Turystyki Miejskiego Obszaru Funkcjonalnego Miasta Biłgoraj jest tworzenie warunków rozwoju konkurencyjnej i zróżnicowanej oferty turystycznej, w formie adresowanych do konkretnych grup odbiorców (turystów), atrakcyjnych i kompleksowych produktów turystycznych. Niniejszy dokument pozwoli na ukierunkowanie działań związanych z rozwojem produktów turystycznych w skali ponadlokalnej i ponadregionalnej. Ponadto, przyczyni się do pełnego wykorzystania możliwości dodatkowego wsparcia elementów tworzonych produktów ze środków krajowych i funduszy unijnych. Zdefiniowane atrakcje i usługi w ponadlokalnych produktach turystycznych wykorzystane zostaną do opracowania ponadregionalnego sieciowego produktu turystycznego, którego rozwój będzie możliwy w ramach Programu Operacyjnego Polska Wschodnia 2014-2020 Osi Priorytetowej II Przedsiębiorcza Polska Wschodnia.

Zgodnie z definicją produktem turystycznym jest wszystko to, co turysta kupuje podczas swojej podróży. Są to np.: usługi transportowe, noclegowe, gastronomiczne i kulturowe. W nieco innym ujęciu produkt turystyczny jest definiowany jako wszystkie dobra i usługi tworzone i kupowane w związku z wyjazdem poza miejsce stałego zamieszkania.

Kształtowanie i powiązanie elementów produktu turystycznego (tj.: atrakcje turystyczne, usługi, walory naturalne) określić można jako tworzenie produktu turystycznego. Proces tworzenia produktu turystycznego obejmuje kilka etapów o ustalonej kolejności. Opis poszczególnych kroków przedstawiono na poniższym schemacie:

Schemat 1. Etapy budowania produktów turystycznych¹:

Krok 1.

INWENTARYZACJA ISTNIEJĄCEGO POTENCJAŁU TURYSTYCZNEGO:

- analizę atrakcyjności turystycznej obszaru objętego produktem z punktu widzenia walorów naturalnych antropogenicznych, życia kulturalnego, stanu ochrony środowiska, dostępności komunikacyjnej itp.;
- analizę stanu zagospodarowania obszaru objętego produktem turystycznym (bazy noclegowej, bazy gastronomicznej, infrastruktury paraturystycznej) ze szczególnym uwzględnieniem potrzeb turysty, do którego będzie adresowany produkt;
- analizę prawnych i technicznych uwarunkowań, które pozostają w korelacji z działaniami na rzecz tworzenia produktu turystycznego.

¹ Produkt turystyczny- krok po kroku instrukcja przygotowania transgranicznego produktu turystycznego, wersja skrócona, Stowarzyszenie Rozwoju i Współpracy Regionalnej „Olza” w Cieszynie

Krok 2.**ZIDENTYFIKOWANIE POTRZEB TURYSTYCZNYCH I MOŻLIWOŚCI ICH ZASPOKAJANIA:**

- dane statystyczne uwzględniające aktualne uwarunkowania rynkowe i trendy turystyczne, segmentację rynków i potencjał turystyczny obszaru, na którym ma powstać produkt;
- wyniki wywiadów/badań ankietowych lub przeprowadzić własne badania wśród wybranych przedstawicieli bazy noclegowej i gastronomicznej; organizatorów i pośredników turystycznych; regionalnych i lokalnych organizacji zajmujących się promocją turystyki, centrów i punktów informacji turystycznej, stowarzyszeń branżowych itp., które pozwolą zidentyfikować potrzeby turystów i dostępne zasoby.

Krok 3.**WYBÓR PRODUKTU TURYSTYCZNEGO DO WPROWADZENIA NA RYNEK:**

- dokonanie wyboru produktu turystycznego ze względu na jego rodzaj, np.: produkt turystyczny jako: usługa, obiekt, wydarzenie, rzecz, impreza, miejsce, szlak,
- dokonanie wyboru produktu turystycznego ze względu na funkcję turystyki: turystyka rekreacyjna, aktywna i specjalistyczna, turystyka miejska i kulturowa, turystyka na terenach wiejskich, turystyka biznesowa, turystyka przygraniczna i tranzytowa,

Krok 4.**OKREŚLENIE INTERESARIUSZ I WYODRĘBNIE NIE GRUP ODBIORCÓW PRODUKTU TURYSTYCZNEGO:**

- wyznaczenie osób lub podmiotów związanych z produktem turystycznym oraz określenie ich roli w produkcie turystycznym;
- wyodrębnienie grup odbiorców produktu turystycznego w oparciu o segmenty turystyczne, dokonanie ich identyfikacji i ocena atrakcyjności;

Krok 5.**OCENA SZANS RYNKOWYCH PRODUKTU TURYSTYCZNEGO:**

- ocena dokonywana w oparciu o analizę SWOT

Krok 6.**SYSTEM IDENTYFIKACJI WIZUALNEJ PRODUKTU TURYSTYCZNEGO:**

- System identyfikacji wizualnej stanowi zespół różnorodnych elementów graficznych pozwalających odbiorcom rozpoznawanie produktu i odróżnianie go od konkurencji

Krok 7.**INFORMACJA, REKLAMA I PROMOCJA ZWIĄZANA Z PRODUKTEM TURYSTYCZNYM:**

- Istnienie produktu uzależnione jest od odpowiedniej reklamy dla tego też niezbędne jest zastosowanie odpowiednich narzędzi informacji i promocji. W ramach działań reklamowych należy dokonać oznaczenia

Krok 8.**WPROWADZENIE PRODUKTU TURYSTYCZNEGO NA RYNEK**

Najważniejszym etapem tworzenia koncepcji ponadlokalnego produktu turystycznego, po dokonaniu inwentaryzacji potencjału turystycznego oraz zdefiniowaniu potrzeb turysty jest określenie, jakie grupy odbiorców mogą być nim zainteresowane oraz wybór produktu turystycznego (krok 3 i 4), czyli dokonanie segmentacji.

Aktualnie oferta turystyczna nie może być skierowana do anonimowego czy przeciętnego odbiorcy, dlatego niezbędny jest podział konsumentów na duże grupy w obrębie rynku, charakteryzujące się wspólnymi cechami, mające podobne potrzeby i preferencje (segmentacja).

W tym celu niezbędne jest dokonanie podziału rynku na możliwie jednorodne grupy konsumentów, które ujawnią podobny popyt. Do określenia segmentacji rynku wykorzystuje się następujące zmienne: geograficzne (np.: typ obszaru, klimat), demograficzne i ekonomiczne (np.: płeć, wiek, dochody, wykształcenie, zawód) oraz psychograficzne (np.: styl życia, osobowość, klasa społeczna).

Na podstawie analizy zebranych materiałów wyodrębniono następujące segmenty turystów, mogących mieć znaczenie dla omawianego obszaru:

RODZAJE TURYSTYKI	ZDEFINIOWANE GRUPY ODBIORCÓW	WYKREOWANE PONADLOKALNE PRODUKTY TURYSTYCZNE
Turystyka poznawcza (przyrodnicza, edukacyjna, biznesowa, hobbistyczna, kulturowa i pielgrzymkowa)	Turystyka przyrodnicza - osoby w różnym wieku, grupy osób zainteresowanych rozwijaniem swoich zainteresowań związanych głównie z przyrodą. Turyści z obszaru województwa lubelskiego i podkarpackiego, chcący połączyć wypoczynek (zarówno w mieście jak i w kwaterach agroturystycznych) z kontaktem z przyrodą.	„Wśród Szumu Lasów”
	Turystyka kulturowa - rodziny w modelu 2+2, 2+1, 2+0, osoby w wieku 60+, osoby wierzące, osoby zainteresowane kulturą i historią. Turyści z Polski i Świata (z przewagą turystów pochodzenia żydowskiego).	„Śladami Trzech Kultur”
Turystyka kwalifikowana (aktywna, hobbistyczna)	Turystyka rowerowa - osoby w wieku 20-50 lat oraz dzieci, którzy preferują aktywny wypoczynek, osoby uprawiające różnego rodzaju sporty. Turyści z terenu województw Polski Wschodniej oraz województwa mazowieckiego.	„Biłgorajska Rowerowa Eskapada”
	Turystyka wodna i rekreacyjna - osoby w różnym wieku, z przewagą ludzi młodych, którzy preferują sporty wodne i wypoczynek nad wodą. Turyści z terenu województwa lubelskiego i podkarpackiego.	„Kraina nad Tanwią”
Turystyka wypoczynkowa (wiejska)	Rodziny w modelu 2+2, 2+1, 2+0, osoby w różnym wieku. Głównie turyści z terenu województwa lubelskiego i podkarpackiego. Osoby zainteresowane pobytem parodniowym na terenie miasta Biłgoraj lub w kwaterach agroturystycznych na terenie gmin sąsiadujących. Osoby korzystające zarówno z infrastruktury kultury jak i atrakcji przyrodniczych.	„Wśród Szumu Lasów” „Śladami Trzech Kultur” „Biłgorajska Rowerowa Eskapada” „Kraina nad Tanwią”

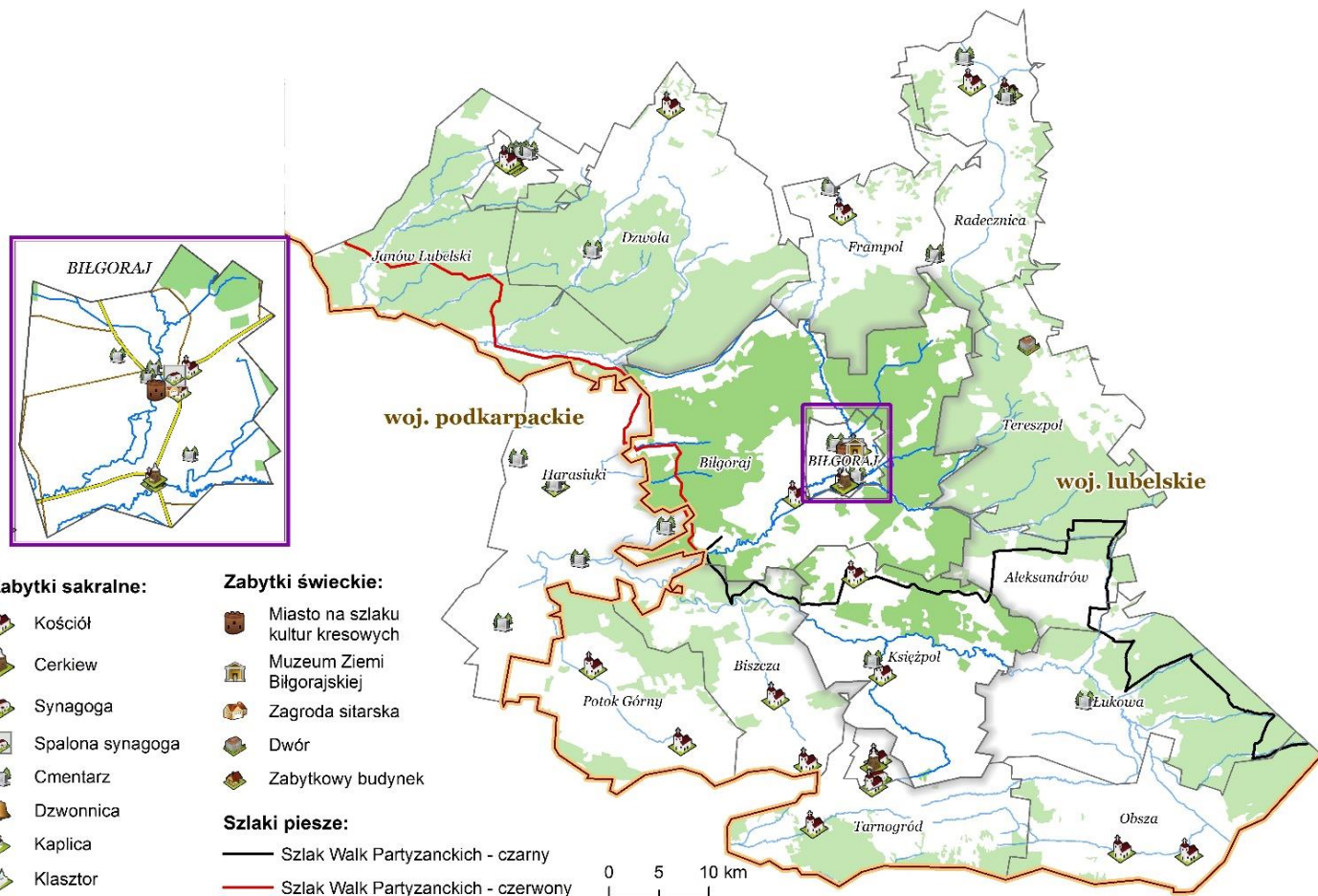
Niewątpliwie produkty turystyczne Miejskiego Obszaru Funkcjonalnego Miasta Biłgoraj opierają się o turystykę wiejską, bliskość z naturą i dziedzictwo kulturowe. Charakter obszaru stwarza doskonałe warunki do realizacji i promocji turystyki aktywnej, głównie rowerowej i kajakowej. Przedstawiono poniżej ponadlokalne produkty turystyczne wyznaczone na podstawie przeprowadzonej analizy społeczno-gospodarczej obszaru opis produktów przedstawiono w oparciu o:

- Rdzeń produktu (idea produktu – podstawowa potrzeba);
- Produkt rzeczywisty (korzyści podstawowe, produkt podstawowy);
- Produkt poszerzony (korzyści dodatkowe i psychologiczne);
- Produkt markowy (korzyści unikalne).

Rdzeń produktu związany jest z głównym motywem podróży, zaspokojeniem podstawowych potrzeb turysty w zakresie wypoczynku. Produkt rzeczywisty obejmuje wszystkie podstawowe elementy oferty turystycznej, tj.: nocleg, wyżywienie, środek transportu. Złożoność produktu rzeczywistego zależy od oczekiwań turysty i może obejmować wiele usług i atrakcji. Produkt poszerzony stanowią elementy decydujące o jego konkurencyjności i atrakcyjności. Są to elementy wzbogacające składowe produktu, takie jak: dodatkowe wycieczki, atrakcje, spektakularne wydarzenia kulturalne, itp. Produkt markowy powstaje w momencie wprowadzenia produktu na rynek, a następnie kojarzenia go z określonymi cechami i wartościami.

Produkt turystyczny	ŚLADAMI TRZECH KULTUR
Rodzaj	Szlak punktowo-liniowy
Grupa odbiorców	Głównie: rodziny w modelu 2+2, 2+1, 2+0, osoby w wieku 60+, osoby wierzące, osoby zainteresowane kulturą i historią
Rdzeń produktu	Poznanwanie innych kultur, obyczajów i tradycji, poszerzenie wiedzy historycznej
Elementy produktu rzeczywistego	
Atrakcje turystyczne	<ul style="list-style-type: none"> • Miasto na szlaku Kultur Kresowych, • Muzeum Ziemi Biłgorajskiej w Biłgoraju, • Skansen „Zagroda Sitarska”, • Zabytki sakralne: <ul style="list-style-type: none"> ➤ Kościoły (m.in. Sanktuarium Św. Marii Magdaleny w Biłgoraju, Sanktuarium Matki Bożej w Janowie Lubelskim), ➤ Cerkwie (Cerkiew pw. Św. Jerzego w Biłgoraju, Cerkiew pw. Św. Jerzego w Tarnogrodzie), ➤ Synagogi (Miejsce spalonej synagogi w Biłgoraju, Bożnica w Tarnogrodzie), ➤ Kaplice (kaplica Św. Marii Magdaleny w Biłgoraju), ➤ Klasztory (dawny klasztor franciszkanów w Biłgoraju, poddominikański zespół klasztorny w Janowie Lubelskim), ➤ Cmentarze (m.in. nieczynny cmentarz żydowski w Biłgoraju, zabytkowy cmentarz rzymskokatolicki w Biłgoraju, cmentarz wojenny z I wojny światowej w Janowie Lubelskim), • Zabytki świeckie:

- dwory (dwór w Panasówce),
- zabytkowe budynki (budynek dawnej kancelarii Ordynacji Zamojskiej),
- Szlaki piesze:
 - Szlak Walk Partyzanckich – czarny,
 - Szlak Walk Partyzanckich – czerwony.



Baza noclegowa

Hotele i zajazdy w mieście Bilgoraj

Baza gastronomiczna

Restauracje i puby na terenie miasta Bilgoraj

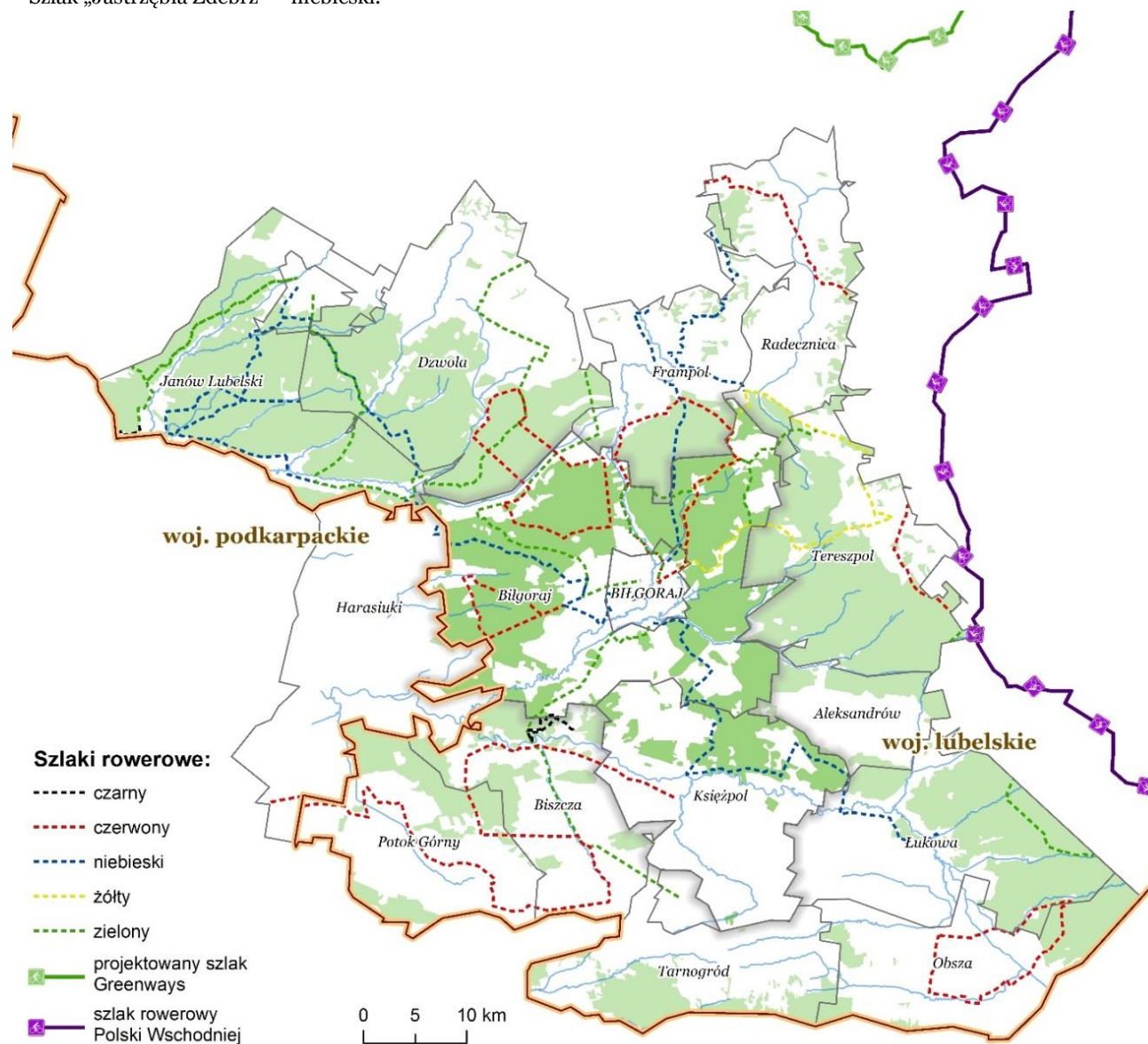
Produkt poszerzony:

Imprezy cykliczne:

	<ul style="list-style-type: none"> - Powiatowy Przegląd Teatrów Wiejskich i Ludowych Zespołów Śpiewaczych - Konkurs Recytatorski im. I.B. Singera w Biłgoraju - Pożegnanie Sitarzy „Żalosne” – Konfrontacja Chórów „Tobie Śpiewamy Ojczyzno” w Biłgoraju - Przegląd Form Folklorystycznych „Sitareczka” w Biłgoraju - Festiwal Sztuki Lokalnej „Biłgorajska Nuta” w Dylach - Księżpolskie Święto Folkloru w Księżpolu - Ogólnopolski Festiwal Pieśni Religijnej „Soli Deo” w Biłgoraju - Powitanie Sitarzy „Radosne” w Biłgoraju - Festiwal Pieśni Patriotycznej i Legionowej w Biłgoraju - Jesień z Muzyką i Teatrem na Kresach w Biłgoraju - Jesienna Biesiada Kulturalna - Gminna Biesiada Kulturalna pn. „Tradycja Łączy Pokolenia” <p>Spektakle wystawiane przy udziale Fundacji Kresy 2000 Dom Służebny Polskiej Sztuce Słowa, Muzyki i Obrazu w Nadrzeczcu koło Biłgoraja</p>
Produkt markowy	Produkt markowy ŚLADAMI TRZECH KULTUR oparty jest głównie o atrakcje zlokalizowane w mieście Biłgoraj, z których najważniejszą jest tworzone Miasteczko na Szlaku Kultur Kresowych oraz Muzeum Ziemi Biłgorajskiej wraz z „Zagrodą Sitarzą”. Wyznacznikiem marki jest swobodne zwiedzanie miasta i okolic pełnych atrakcji kulturowych, historycznych i sakralnych. Wyróżnia go unikalność oraz zapoznanie z kulturą i historią ziemi biłgorajskiej w niekonwencjonalny sposób.

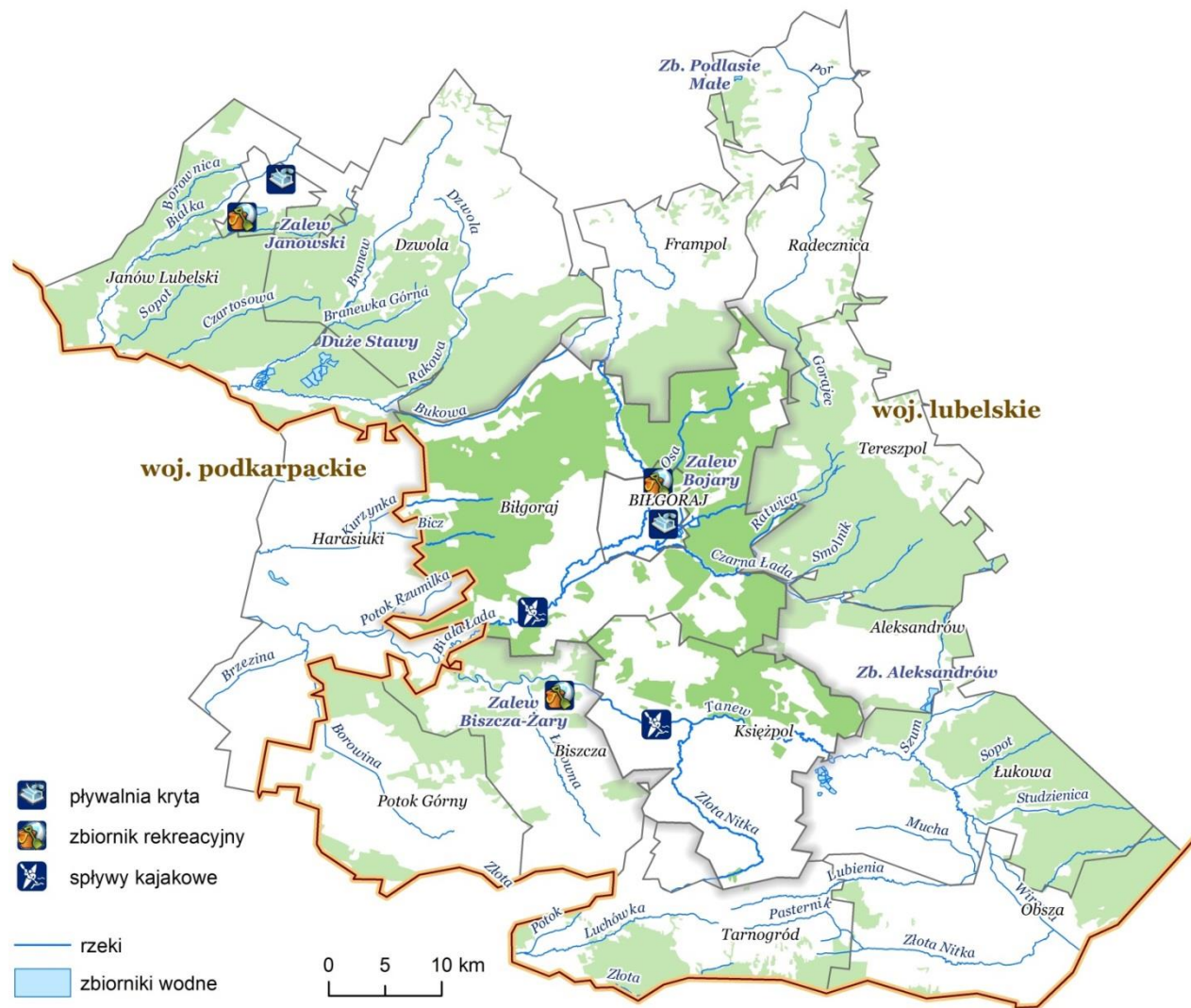
Produkt turystyczny	BIŁGORAJSKA ROWEROWA ESKAPADA
Rodzaj	Szlak liniowy
Grupa odbiorców	Głównie: osoby w wieku 20-50 lat oraz dzieci, którzy preferują aktywny wypoczynek, osoby uprawiające różnego rodzaju sporty
Rdzeń produktu	Regeneracja sił dzięki rekreacji ruchowej, poznawanie nowych miejsc, wypoczynek i dotlenienie organizmu
Elementy produktu rzeczywistego:	
Atrakcje turystyczne	<ul style="list-style-type: none"> • projektowany szlak Greenways, • szlak rowerowy Polski Wschodniej, • ścieżki rowerowe w Mieście Biłgoraj, • szlaki rowerowe: <ul style="list-style-type: none"> ➤ Szlak im. Tadeusza Iwanowskiego – niebieski, ➤ Szlak Dolina Białej Łady – czerwony, ➤ Szlak dawnej kolejki wąskotorowej – niebieski, ➤ Szlak im. Józefa Złotkiewicza – zielony, ➤ Szlak Pogranicze Regionów – Wzgórze Polak – żółty, ➤ Szlak dawnych rzemiosł ludowych – zielony, ➤ Szlak Żurawinowy – czerwony, ➤ Szlak Zaborszczyzny – czerwony, ➤ Bobrowy Trakt – czerwony,

- Modelowy trakt – zielony,
- Szlak „Jastrzębia Zdebrz” – niebieski.



Baza noclegowa	<ul style="list-style-type: none"> • Kwatery agroturystyczne na terenie gminy Biłgoraj i Księżpol • Opcjonalnie kwatery agroturystyczne i zajazdy na terenie gmin sąsiednich
Baza gastronomiczna	<ul style="list-style-type: none"> • Kwatery agroturystyczne, restauracje i puby na terenie MOF Biłgoraj
Produkt poszerzony	<ul style="list-style-type: none"> • Zabytki kulturowe na terenie MOF Biłgoraj; • Wierze widokowe w Lasach Janowskich i Puszczy Solskiej; • Wypożyczalnie sprzętu sportowego; • Stadniny konne; • Rajdy rowerowe z obsługą cateringową po zakończeniu;
Produkt markowy	Produkt markowy BIŁGORAJSKA ROWEROWA ESKAPADA oparty jest głównie o wytyczone szlaki rowerowe przebiegające przez najpiękniejsze krajobrazowo obszary ziemi biłgorajskiej, janowskiej i Roztocza. Wyznacznikiem marki jest poznanie MOF Biłgoraj i okolic od strony krajobrazowo-kulturowej podczas aktywnego wypoczynku.

Produkt turystyczny	KRAINA NAD TANWIĄ
Rodzaj	Szlak punktowo-liniowy
Grupa odbiorców	Głównie: osoby w różnym wieku, z przewagą ludzi młodych, którzy charakteryzują się uprawianiem sportów wodnych i wypoczynkiem nad wodą
Rdzeń produktu	Regeneracja sił w wyniku rekreacji wodnej, relaks nad wodą i w wodzie
Elementy produktu rzeczywistego	
Atrakcje turystyczna	<ul style="list-style-type: none"> • Rzeki: <ul style="list-style-type: none"> ➤ spływy kajakowe rzeką Tanew (odcinki spływu: Olchowiec-Pisklaki, Osuchy-Pisklaki, Osuchy-Króle, Szostaki-Króle, Pisklaki-Króle, Kucły-Króle, Króle-Wólka Biska, Króle-Łazory, Króle-Harasiuk), ➤ spływy kajakowe rzeką Łada (odcinki spływu: Biłgoraj-Sól, Sól-Bidaczów, Sól-Łazory) • Zbiorniki wodne: <ul style="list-style-type: none"> ➤ Zalew Bojary, ➤ Zalew Biszczka-Żary, ➤ Zalew Janowski, • Baseny: <ul style="list-style-type: none"> ➤ pływalnia kryta w Biłgoraju, ➤ pływalnia kryta w Janowie Lubelskim

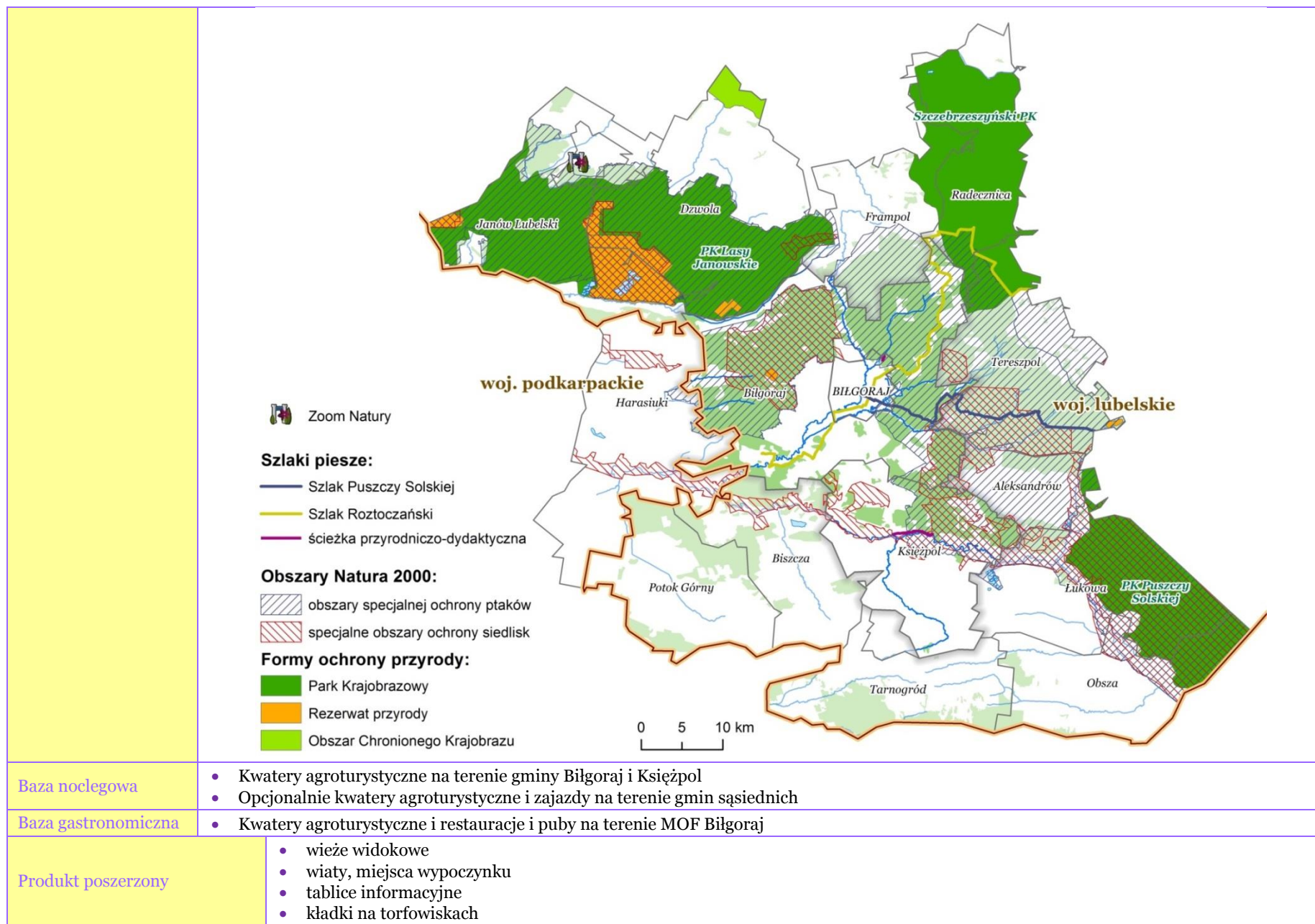


Baza noclegowa	Hotele, motele i zajazdy na terenie miast Bilgoraj i Janów oraz kwatery agroturystyczne w miejscowościach Biszcza i Żary
Baza gastronomiczna	Restauracje i puby w mieście Bilgoraj i Janów oraz lokale gastronomiczne przy zbiornikach wodnych
Produkt poszerzony	<ul style="list-style-type: none"> W ramach spływów kajakowych dodatkowe usługi: wypożyczalnia sprzętu, obsługa żywieniowa w wybranych miejscach, spływy indywidualne i grupowe; Zalew Biszcza-Żary – atrakcje parku wodnego, wypożyczalnia skuterów, narty wodne, paintball;

	<ul style="list-style-type: none"> • Zalew Bojary - boiska do plażowej piłki nożnej i siatkówki, zjeżdżalnia wodna, wypożyczalnia sprzętu wodnego, plac do Street Workout, PZU Trasa zdrowia; • Zalew Janowski – Park linowy.
Produkt markowy	Produkt markowy KRAINA NAD TANWIĄ został wykreowany na podstawie rzek i zbiorników wodnych wykorzystywanych do celów rekreacyjnych. Mocną stroną marki jest aktywne spędzanie czasu wolnego, w bliskości z naturą.

Produkt turystyczny	WŚRÓD SZUMU LASÓW
Rodzaj	Szlak punktowo-liniowy
Grupa odbiorców	Głównie: osoby w różnym wieku w tym dzieci, grupa amatorów i profesjonalistów, osób zainteresowanych rozwijaniem swoich zainteresowań związanych głównie z przyrodą
Rdzeń produktu	Wypoczynek na łonie natury, poszerzenie wiedzy o przyrodzie
Elementy produktu rzeczywistego	
Atrakcje turystyczne	<ul style="list-style-type: none"> • Puszcza Solska, • Lasy Janowskie, • Roztocze, • Park Zoom Natury w Janowie Lubelskim, • Szlaki piesze: <ul style="list-style-type: none"> ➤ Szlak Puszczy Solskiej, ➤ Szlak Roztoczański, ➤ Ścieżka przyrodniczo-dydaktyczna w dolinie Tanwi, ➤ Ścieżka dydaktyczna w Leśnictwie Bojary, ➤ Ścieżka przez rezerwat „Szklarnia”. • Rezerваты przyrody: <ul style="list-style-type: none"> ➤ „Obarý”, ➤ „Imielty Ług”, ➤ „Kacze Błota”, ➤ „Szum”, ➤ „Lasy Janowskie”. • Parki Krajobrazowe: <ul style="list-style-type: none"> ➤ Szczebrzeszyński, ➤ Puszczy Solskiej, ➤ Lasy Janowskie. • Obszary Chronionego Krajobrazu: <ul style="list-style-type: none"> ➤ Roztoczański. • Specjalne Obszary Ochrony Siedlisk Natura 2000: <ul style="list-style-type: none"> ➤ Uroczyska Puszczy Solskiej, ➤ Dolina Dolnej Tanwi,

- Roztocze Środkowe,
- Uroczyska Lasów Janowskich,
- Bory Bagienne nad Bukową.
- Obszary Specjalnej Ochrony Ptaków Natura 2000:
 - Puszcza Solska,
 - Lasy Janowskie,
 - Roztocze,
 - Ostoja Nieliska.
- Pomniki przyrody m.in.:
 - Grusza polna w miejscowości Andrzejówka,
 - Klon pospolity w miejscowości Bukowa,
 - Lipa drobnolistna w miejscowości Bukowa,
 - Dąb szypułkowy w miejscowości Wola Mała,
 - Dąb szypułkowy w miejscowości Sól.
- Atrakcje przyrodnicze:
 - Studnie głębinowe,
 - Źródelka rzeki Stok,
 - Głaz narzutowy w Majdanie Starym.



Produkt markowy

Produkt markowy WŚRÓD SZUMU LASÓW oparty jest głównie o bogactwo przyrodnicze MOF Biłgoraj. Elementem sztandarowym jest tu Park ZOOM Natury zlokalizowany w gminie Janów Lubelski. Wyznacznikiem marki jest poznanie MOF Biłgoraj i okolic od strony krajobrazowo-przyrodniczej. Oprócz funkcji turystycznej produkt pełni również funkcje edukacyjne.

Przy określeniu działań niezbędnych do wdrażania przedmiotowych produktów turystycznych niezbędne jest przypisanie ich do wyznaczonych w Strategii Rozwoju Miejskiego Obszaru Funkcjonalnego Miasta Biłgoraj – Dokument Ramowy celów strategicznych. Dzięki temu możliwe będzie określenie wpływu poszczególnych działań na sferę społeczno-gospodarczą MOF Biłgoraj, np.: rozwój infrastruktury turystycznej, społecznej i kulturowej, tworzenie nowych miejsc pracy. Poniżej przedstawiono propozycję działań przypisanych konkretnym celom strategicznym niezbędnych do wdrożenia produktów turystycznych. Wykaz projektów (działań) kluczowych dla poszczególnych produktów turystycznych przedstawiono w rozdziale 7.

Obszar strategiczny Efektywna GOSPODARKA:

Cel strategiczny Wzrost konkurencyjności firm poprzez wdrażanie innowacyjnych rozwiązań oraz rozwój współpracy sieciowej (również w wymiarze międzynarodowym):

- wsparcie inicjatyw klastrowych tworzonych w ramach rozwoju produktów turystycznych;
- wsparcie przedsiębiorstw z branży turystycznej w zakresie promocji i marketingu w celu przyciągnięcia turystów i kontrahentów zagranicznych;
- doposażenie przedsiębiorstw z branży turystycznej;
- utworzenie interaktywnych portali internetowych i aplikacji mobilnych pozwalających na sprawną obsługę turysty;
- rozwój zbiorowego transportu turystycznego.

Cel strategiczny: Rozwój strefy usług dla przedsiębiorstw oraz promocja gospodarcza:

- uczestnictwo w targach z branży turystycznej i imprezach promocyjnych w kraju jak i zagranicą;
- tworzenie platform wymiany doświadczeń pomiędzy przedsiębiorstwami z branży turystycznej;
- prowadzenie aktywnej kampanii promującej produkty turystyczne pozwalającej rozpowszechnić pozytywny wizerunek MOF;
- wsparcie instytucji otoczenia biznesu niezbędnych dla turysty;
- organizacja imprez promocyjnych;
- organizacja warsztatów i wizyt studyjnych.

Cel strategiczny: **Rozwój infrastruktury technicznej zwiększającej atrakcyjność inwestycyjną i turystyczną MOF Biłgoraj:**

- niwelowanie barier komunikacyjnych i architektonicznych w dostępie do usług turystycznych, w szczególności dla osób niepełnosprawnych;
- poprawa dostępności wewnętrznej poprzez remont i budowę dróg, chodników oraz budowę parkingów;
- budowa ścieżek rowerowych;
- rozwój małej infrastruktury turystycznej, np.: ławki, kosze na śmieci, toalety;
- oznakowanie atrakcji turystycznych oraz umieszczenie znaków informacyjnych i map tematycznych przy drogach głównych i dojazdowych.

Obszar strategiczny Czyste ŚRODOWISKO:

Cel strategiczny: **Poprawa stanu środowiska naturalnego poprzez prowadzenie efektywnej gospodarki odpadami i rozwój infrastruktury wodno-kanalizacyjnej.** Pośrednio na rozwój usług turystycznych i utrzymanie atrakcyjności obszaru ma wpływ prawidłowo prowadzona gospodarka odpadami oraz dobrze rozwinięta infrastruktura wodno-kanalizacyjna. Szczególnie istotne jest to na obszarze MOF Biłgoraj gdzie obszary przyrodnicze są jedną z głównych atrakcji turystycznych.

Cel strategiczny: **Racjonalne i efektywne wykorzystanie zasobów przyrody:**

- renaturyzacja zbiorników wodnych;
- tworzenie naturalnych metod przeciwdziałania powodziom i podtopieniom;
- budowa zbiorników retencyjnych które mogą być wykorzystywane turystycznie;
- monitoring środowiska i przeciwdziałanie zmianom jakości powietrza i wód;
- prowadzenie działań informacyjno-edukacyjnych w zakresie ochrony przyrody połączonych z promocją walorów przyrodniczych obszaru MOF Biłgoraj.

Obszar strategiczny Aktywna i zintegrowana TURYSTYKA

Cel strategiczny: **Stworzenie atrakcyjnej, dostosowanej do potrzeb rynku oferty turystycznej wykorzystującej lokalny potencjał i specyfikę obszaru MOF Biłgoraj:**

- identyfikacja i hierarchizacja turystycznego produktu sieciowego, wycena usług poszczególnych elementów;
- tworzenie nowej i dostosowanie istniejącej bazy noclegowej i gastronomicznej do obowiązujących standardów;
- stworzenie zintegrowanego systemu informacji turystycznej;
- tworzenie i oznakowanie szlaków turystycznych i infrastruktury turystycznej;

- rozbudowa bazy sportowo-rekreacyjnej;
- tworzenie połączeń komunikacyjnych umożliwiających dotarcie turysty do MOF Biłgoraj;
- wsparcie i promocja touroperatorów zajmujących się sprzedażą produktów turystycznych MOF Biłgoraj;
- realizacja wspólnych projektów regionalnych i ponadregionalnych o charakterze turystycznym wpływających na wymianę wiedzy i doświadczeń.

Cel strategiczny: Promocja i kreowanie produktów turystycznych:

- utworzenie portalu turystycznego MOF Biłgoraj promującego i informującego o wykreowanych produktach turystycznych;
- opracowanie strategii rozwoju turystyki obszaru MOF Biłgoraj;
- nawiązanie współpracy sieciowej przedsiębiorstw z branży turystycznej;
- w ramach tworzenia i rozwoju zintegrowanych produktów turystycznych o znaczeniu ponadlokalnym niezbędne jest rozbudowa oferty obiektów turystycznych oraz opracowanie programów pobytowych;
- opracowanie i przeprowadzenie kampanii promocyjnej produktów turystycznych.

Cel strategiczny: Rozwój kultury i dziedzictwa kulturowego na potrzeby rozwoju turystyki:

- renowacja, restauracja, rewaloryzacja, rewitalizacja i zabezpieczenie obiektów wpisanych do rejestru zabytków i zespołów tych obiektów wraz z ich otoczeniem;
- konserwacja oraz zabezpieczenie przed kradzieżą i zniszczeniem ruchomych obiektów dziedzictwa kulturowego;
- rozwój oraz poprawa stanu infrastruktury kultury;
- poprawa dostępności do obiektów i dóbr kultury oraz miejsc atrakcyjnych turystycznie, a także do obiektów służących rozwojowi aktywnych form turystyki, tworzeniu i rozwijaniu kompleksowego systemu informacji i promocji turystycznej i kulturalnej;
- remont i przebudowa instytucji kultury;
- zakup i remont trwałego wyposażenia do prowadzenia działalności kulturalnej;
- zmiany techniczne istniejącej infrastruktury, poprawiające dostępność dla osób niepełnosprawnych.

Cel strategiczny: Dostosowanie przestrzeni turystycznej do potrzeb ruchu turystycznego:

- uporządkowanie przestrzeni wykorzystywanej turystycznie;
- wyposażenie obiektów atrakcyjnych turystycznie w niezbędne elementy małej architektury;
- oznakowanie szlaków turystycznych (pieszych i rowerowych);
- budowa infrastruktury służącej rozwojowi i uatrakcyjnieniu spływów po rzekach Tanew i Biała Łada;
- budowa parków linowych, placów zabaw;
- budowa parkingów, miejsc postojowych i miejsc obsługi turystów dostosowanych do ich potrzeb.

Otwarte i aktywne SPOŁECZEŃSTWO

Cel strategiczny: **Partycypacja społeczna i współzrządzenie:**

- aktywizacja lokalnej społeczności poprzez różne formy aktywności kulturowej i turystycznej;
- proces ankietyzacji i identyfikacji atrakcji turystycznych;
- tworzenie platform współpracy pomiędzy władzami lokalnymi a społecznością lokalną;
- budowanie powiązań klastrowych z branży turystycznej.

Cel strategiczny: **Wspomaganie postaw prozdrowotnych i promocja zdrowego stylu życia:**

- organizacja imprez sportowych np. maratonów, rajdów rowerowych;
- działania edukacyjne w zakresie prozdrowotnych;
- wykorzystanie obiektów sportowych do celów turystycznych;
- szeroka oferta usług spa&wellness.

Wykorzystanie nowych możliwości kształtowania rozwoju turystyki, jakim jest tworzenie produktów turystycznych prowadzi do zidentyfikowania lokalnych potencjałów, możliwości finansowania inwestycji, preferencji w zakresie rozwoju gospodarczego oraz poznania opinii publicznej i wyobrażeń o turystyce. W związku z powyższym niezbędnym działaniem staje się też współpraca w zakresie tworzenia i kreowania produktów turystycznych, która powinna dotyczyć wszystkich podmiotów bezpośrednio lub pośrednio związanych z turystyką na danym obszarze². W związku z powyższym wśród **podmiotów uczestniczących w tworzeniu produktów turystycznych wymieni** należy:

- samorządy lokalne i podległe im jednostki;
- lokalne organizacje turystyczne i stowarzyszenia turystyczne;
- podmioty gospodarcze z branży turystycznej i pokrewnej;
- Lokalne Grupy Działania;
- touroperatorzy i biura podróży;
- osoby fizyczne prowadzące działalność związana z kulturą i turystyką;
- Muzea i inne podmioty zajmujące się działalnością kulturową;
- Kościoły i związki wyznaniowe;
- ekolodzy i organizacje ekologiczne;
- parki narodowe i nadleśnictwa.

² Adam Edward Szczepanowski „Współpraca samorządów oraz innych podmiotów w tworzeniu i wdrażaniu produktów turystycznych w wybranych regionach Polski”

7. PROJEKTY KLUCZOWE MAJĄCE WPŁYW NA ROZWÓJ TURYSTYKI

Projekty kluczowe Strategii rozwoju turystyki MOF Biłgoraj wybrane zostały na podstawie określonych kryteriów odzwierciedlających wymagania i opinie lokalnej społeczności oraz ustalenia zawarte w niniejszym dokumencie. Niektóre projekty (działania) kluczowe przypisano do czterech zidentyfikowanych produktów turystycznych, pozostałe mające ogólny wpływ na rozwój turystyki MOF Biłgoraj przedstawiono osobno. Zarówno zakres jak i liczba projektów w momencie realizacji może ulec zmianie.

Kryteria, na podstawie których dokonano wyboru projektów kluczowych:

1. Ponadlokalne oddziaływanie społeczno – gospodarcze:
Realizowane projekty (działania) powinny mieć wpływ na rozwój wykreowanych ponadlokalnych produktów turystycznych;
2. Realizacja działań wynikających ze zdiagnozowanych potrzeb:
Wybrane projekty (działania) zaproponowane zostały przez mieszkańców Miejskiego Obszaru Funkcjonalnego Miasta Biłgoraj oraz wynikają z przeprowadzonej w ramach tworzonego dokumentu audytu turystycznego;
3. Zintegrowany charakter i komplementarność:
Realizowane projekty (działania) powinny mieć wpływ na rozwój zidentyfikowanych ponadlokalnych projektów turystycznych;
4. Wykorzystanie potencjałów rozwojowych:
Wybrane projekty (działania) wykorzystywać będą wskazane w dokumencie szanse i potencjały rozwoju turystyki w MOF Biłgoraj.

Do projektów, których realizacja ma ogólny wpływ na rozwój turystyczny Miejskiego Obszaru Funkcjonalnego Miasta Biłgoraj zaliczymy szerokie działania promocyjne o zasięgu ogólnopolskim i zagranicznym. Do działań promocyjnych zaliczymy spoty reklamowe w telewizji krajowej i zagranicznej oraz opublikowanie folderów promocyjnych i ich rozdysponowanie poza województwem lubelskim. Ważnym elementem jest stworzenie profesjonalnych stron internetowych zawierających dane o atrakcjach turystycznych, bazie noclegowej i gastronomicznej.

Istotnym elementem na etapie tworzenia i wdrażania produktów turystycznych jest utworzenie zorganizowanej grupy (sieci) osób i podmiotów zrzeszonych w celu realizacji działań turystycznych i zarządzania rozwojem produktów turystycznych. Utworzenie stowarzyszenia (klastra) zrzeszającego podmioty i osoby działające w branży turystycznej pozwoli na opracowanie kompleksowej oferty turystycznej oraz podniesie, jakości oferowanych usług.

Duży wpływ na atrakcyjność obszaru ma dobra dostępność komunikacyjna. Związane jest to zarówno z dobrą jakością nawierzchni dróg oraz gęstą siecią jak również jakością komunikacji samochodowej i kolejowej. Dostępność komunikacyjną określa się również w oparciu o parkingi (lokalizacja, liczba miejsc parkingowych i jakość nawierzchni, dostępność dla osób niepełnosprawnych), ścieżki i szlaki rowerowe (długość, spójność i jakość nawierzchni, dostępność stojaków na rowerów, oznakowanie). Idealnie wpisuje się tu inwestycja związana z budową obwodnicy zachodniej miasta Biłgoraj oraz mostu na rzece Tanew w gminie Księżpol oraz budowa ścieżek rowerowych w ramach projektu:

Uspójnienie istniejących na terenie Gminy Biłgoraj, Gminy Miasto Biłgoraj oraz Gminy Księżpol sieci ścieżek rowerowych poprzez wyznaczenie nowych tras łączących już istniejące. Dodatkowo na dostęp komunikacyjny ma wpływ jakość transportu, liczba połączeń autobusowych (busy) i kolejowych, jakość infrastruktury przystankowej i kolejowej oraz jakość taboru. Poniżej przedstawiono projekty kluczowe przypasowane do poszczególnych produktów turystycznych:

„Śladami Trzech Kultur”:

- Upamiętnienie historii II Wojny Światowej poprzez odpowiednie zagospodarowanie przestrzeni i rekonstrukcję bitew partyzanckich;
- Organizacja warsztatów sitarskich w ramach promocji sitarstwa, promocja Zagrody Sitarskiej oraz inscenizacji kulturowych Żalosne i Radosne;
- Kuchnia Biłgorajska – wspieranie i promocja lokalnych sklepików i restauracji;
- Dokończenie budowy miasteczka na szlaku kultur kresowych;
- Renowacja zabytków;
- Oznaczenie Szlaków Walk Partyzanckich.

„Biłgorajska Rowerowa Eskapada”:

- Budowa ścieżek rowerowych wzdłuż dróg powiatowych oraz na trasach: Biłgoraj-Hedwiżyn do źródełek rzeki Stok, Biłgoraj-Zwierzyniec, Biłgoraj-Radzięcín – połączenie Biłgoraja z Roztoczem Zachodnim; Biłgoraj-Brodziaki-Górecko;
- Wykorzystanie traktu janowsko-biłgorajskiego dla turystyki rowerowej i konnej;
- Dostosowanie istniejących ścieżek i szlaków rowerowych do obowiązujących standardów;
- Rozbudowa infrastruktury przy szlakach rowerowych np.: wiaty wypoczynkowe, stojaki na rowery;
- Oznakowanie szlaków i ścieżek rowerowych.

„Kraina nad Tanwią”:

- Zagospodarowanie źródełek rzeki Stok: nowe schody, podesty, poręcze przy schodach, uporządkowanie terenu;
- Obudowa rzeki Biała Łada do szlaku kajakowego;
- Park linowy przy Zalewie Bojary;
- Inwestycje, związane ze zbiornikiem wodnym pod Brodziakami.

„Wśród Szumu Lasów”:

- Zagospodarowanie Gościńca Janowskiego;
- Budowa małej infrastruktury na obszarach ciekawych przyrodniczo: wiaty wypoczynkowe, wieże widokowe.

8. WYKREOWANIE PONADREGIONALNEGO PRODUKTU TURYSTYCZNEGO MOF BIŁGORAJ

W nowej perspektywie finansowej Unii Europejskiej na lata 2014-2020 duży nacisk położono na stymulowanie współpracy i budowanie partnerstw. Mając na uwadze założenia Programu Operacyjnego Polska Wschodnia w ramach priorytetu inwestycyjnego 3.3 zasadne jest utworzenie inicjatywy klastrowej, której celem stanie się wykreowanie ponadregionalnego produktu turystycznego.

Otrzymane wsparcie ze środków POPW 2014-2020 pozwoli na realizację działań na rzecz podniesienia konkurencyjności MŚP z makroregionu Polski Wschodniej, które mają na celu aktywizację społeczności lokalnych oraz tworzenie nowych miejsc pracy, w szczególności stanowiących atrakcyjną alternatywę dla pracy w rolnictwie, poprzez stymulowanie powiązań kooperacyjnych pomiędzy przedsiębiorcami na rzecz tworzenia oraz rozwoju atrakcyjnych, bazujących na istniejącym potencjale komercyjnych produktów turystycznych.

Ponadregionalną skalę produkt turystyczny Miejskiego Obszaru Funkcjonalnego Miasta Biłgoraj uzyska jedynie w momencie powiązania z obszarem Roztocza oraz powiatu janowskiego. Ofertę turystyczną produktu stanowić będą atrakcje przyrodnicze i kulturowe Roztocza (Zwierzyniec, Tereszpól, Radecznica), edukacyjno-przyrodniczy charakter Lasów Janowskich wraz z ośrodkiem Zoom Natury oraz MOF Biłgoraj jako ostoja kultury kresowej. Poniżej przedstawiono propozycję ponadregionalnego produktu turystycznego:

Nazwa produktu	3 DNI Z NATURĄ I KULTURĄ
Propozycja znaku graficznego produktu turystycznego	
Oferta turystyczna	
Dzień I	<p>Biłgoraj – ostoja kultury</p> <p><u>Atrakcje turystyczne:</u> W ramach I dnia turysta ma możliwość zwiedzenia Miasta Biłgoraj, Gminy Biłgoraj i Gminy Księżpól zarówno pod kątem zabytków i imprez kulturowych. Na szczególną uwagę zasługują następujące atrakcje:</p> <ul style="list-style-type: none"> • Miasto na szlaku Kultur Kresowych, • Muzeum Ziemi Biłgorajskiej w Biłgoraju, • Skansen „Zagroda Sitarska”, • Zabytki sakralne, • Zabytki świeckie, • Miejsca pamięci II Wojny Światowej, • Imprezy w szczególności:

	<ul style="list-style-type: none"> - Powiatowy Przegląd Teatrów Wiejskich i Ludowych Zespołów Śpiewaczych; - Pożegnanie Sitarzy „Żalosne” – Konfrontacja Chórów „Tobie Śpiewamy Ojczyzno” w Biłgoraju; - Powitanie Sitarzy „Radosne” w Biłgoraju; - Gminna Biesiada Kulturalna pn. „Tradycja Łączy Pokolenia”; - Księżpolskie Święto Folkloru w Księżpolu; - Festiwal Sztuki Lokalnej „Biłgorajska Nuta” w Dylach. <p><u>Baza gastronomiczna i noclegowa</u></p> <p>Mając na uwadze predyspozycje i potrzeby turystów odwiedzających obszar MOF Biłgoraj zaproponowano następujące rozwiązania:</p> <ul style="list-style-type: none"> • Hotele, motele i zajazdy na terenie Miasta Biłgoraj – oferta dla turystów chcących spędzić noc w granicach miasta, skorzystać z dostępnej infrastruktury społecznej i obiektów usługowych; • Kwatery agroturystyczne na terenie Gminy Biłgoraj i Księżpol – oferta skierowana do turystów zainteresowanych aktywnym wypoczynkiem na wsi.
<p>Dzień II</p>	<p>Janów Lubelski – ekologicznie i aktywnie</p> <p><u>Atrakcje turystyczne:</u></p> <p>Oferta II dnia ponadregionalnego produktu turystycznego niesie ze sobą podróż przez obszary cenne przyrodniczo: obszary Natura 2000 oraz Rezerwat Obary (przez który przebiega ścieżka dydaktyczno-przyrodnicza) i Lasy Janowskie.</p> <p>Główną atrakcją produktu jest Park Rekreacyjny Zoom Natury oraz Zalew Janowski. Ponadto, w obiekcie hotelowym nad Zalewem można skorzystać z usług SPA & Wellness (np.: basen z przeciwfałą, jacuzzi, łaźnia parowa i sucha sauna fińska).</p> <p>Dodatkowo podczas pobytu w Janowie Lubelskim można zwiedzić miasto i zabytki oraz skorzystać z szerokiej oferty organizowanych imprez kulturowych (np.: Gryczaki, Jarmark Janowski).</p> <p><u>Baza gastronomiczna i noclegowa</u></p> <p>Mając na uwadze predyspozycje i potrzeby turystów odwiedzających Janów Lubelski zaproponowano następujące rozwiązania:</p> <ul style="list-style-type: none"> • Hotele, motele i zajazdy na terenie miasta Janów Lubelski – oferta dla turystów chcących spędzić noc w granicach miasta, skorzystać z dostępnej infrastruktury społecznej i obiektów usługowych; • Kwatery agroturystyczne na terenie gminy Janów Lubelski i Dzwola – oferta skierowana do turystów zainteresowanych aktywnym wypoczynkiem na wsi.
<p>Dzień III</p>	<p>Zwierzyniec – blisko przyrody</p> <p>Trzeci dzień z produktem turystycznym rozpocząć można od odwiedzenia gmin Radecznicza i Tereszpol. Do głównych atrakcji poza unikalną przyrodą zaliczyć można zabytki (najważniejsze Klasztor i kaplica na wodzie w Radeczniczy) i imprezy kulturowe (np. Złot Zaprzęgów Konnych). Główną atrakcją dnia jest Zwierzyniec i jego okolice. Wśród atrakcji wymienić należy:</p> <ul style="list-style-type: none"> • Kościół filialny p.w. Św. Jana Nepomucena; • Zespół Zarządu Ordynacji Zamojskiej - gmach główny; • Zespół Zarządu Ordynacji Zamojskiej - budynek boczny; • Zespół Rezydencji Plenipotenty Ordynacji; • Browar, murowany - 1806 r.; • Regionalny Bank Genów; • Kąpielisko strzeżone na stawach "Echo"; • Spływy kajakowe po rzece Wieprz i Tanew; • Obszary ochrony ścisłej: Bukowa Góra, Jarugi, Międzyrzeki, Narty;

- Ośrodek Edukacyjno-Muzealny Roztoczańskiego Parku Narodowego.

Baza gastronomiczna i noclegowa

Mając na uwadze predyspozycje i potrzeby turystów odwiedzających Zwierzyniec i okolice zaproponowano następujące rozwiązania:

- Hotele, motele i zajazdy na terenie Zwierzynca – oferta dla turystów chcących spędzić noc w granicach miasta, skorzystać z dostępnej infrastruktury społecznej i obiektów usługowych;
- Kwatery agroturystyczne na terenie gmin Zwierzyniec, Teresopol, Radecznicza – oferta skierowana do turystów zainteresowanych aktywnym wypoczynkiem na wsi.

9. POWIĄZANIE STRATEGII ROZWOJU TURYSTYKI MOF BIŁGORAJ Z DOKUMENTAMI O CHARAKTERZE STRATEGICZNYM

Obszary strategiczne i cele operacyjne wskazane w Strategii Rozwoju Miejskiego Obszaru Funkcjonalnego Miasta Biłgoraj – dokument ramowy i uszczegółowione w Strategii Rozwoju Turystyki MOF Biłgoraj są zgodne z celami dokumentów strategicznych, wdrażanych na poziomie Unii Europejskiej, kraju i regionu. Analiza powiązań Miejskiego Obszaru Funkcjonalnego z dokumentami strategicznymi Unii Europejskiej i dokumentami na poziomie regionalnym i ponadregionalnym przedstawiono w Ramowej Strategii w rozdziale 2.1.1. *MOF Biłgoraj na tle dokumentów strategicznych.*

Na poziomie krajowym dokument Strategii Rozwoju Turystyki wpisuje się w obszary strategiczne Koncepcji Przestrzennego Zagospodarowania Kraju 2030, Krajowej Strategii Rozwoju Regionalnego 2010-2020, a także powiązany jest z tematyką zawartą w Założeniach Krajowej Polityki Miejskiej.

Niniejszy dokument wpisuje się również w założenia **Marketingowej Strategii Polski w sektorze turystyki na lata 2012-2020**, ukierunkowanej na rozwój branży turystycznej w Polsce i wytyczenie kierunków skutecznej promocji obszaru. Obszary strategiczne Strategii Rozwoju MOF Biłgoraj są zbieżne z celami Marketingowej Strategii:

- Cel strategiczny: *Poprawa pozycji konkurencyjnej Polski na międzynarodowym rynku turystycznym;*
- Cele operacyjne:
 1. *Zaspokajanie potrzeb informacyjnych w zakresie turystyki;*
 2. *Marketingowe wspieranie rozwoju produktu turystycznego;*
 3. *Zwiększenie dotarcia z przekazem informacyjno-promocyjnym o atrakcyjności turystycznej Polski.*

Głównym dokumentem, do którego odnosi się Strategia Rozwoju Turystyki na poziomie regionalnym jest **Strategia Rozwoju Województwa Lubelskiego (SRWL) na lata 2014-2020 (z perspektywą do roku 2030)**. Dokument wpisuje się w realizację większości celów strategicznych SRWL, w tym w szczególności: Celu 1. Wzmacnianie urbanizacji regionu (m.in. poprzez rozwój funkcji miejskich Biłgoraja, co przyczyni się do zwiększenia ruchu turystycznego na obszarze miasta) oraz Celu 4. Funkcjonalna, przestrzenna, społeczna i kulturowa integracja regionu (m.in. poprzez zagospodarowanie i wypromowanie obiektów zabytkowych i atrakcji przyrodniczych w celu przyciągnięcia turystów). Ponadto, Strategia realizuje założenia **Planu Zagospodarowania Przestrzennego Województwa Lubelskiego**, który wskazuje Równinę Biłgorajską z krajobrazem puszczańskim jako jeden z obszarów, charakteryzujących się największymi walorami krajobrazowymi w województwie lubelskim. W planie wyróżniony został strój biłgorajsko-tarnogrodzki, jako jeden z walorów kulturowych województwa, wyróżniający go spośród innych regionów. Dokument ten klasyfikuje również miasto Biłgoraj jako ośrodek turystyki kulturalniej sentymentalnej, związanej z bogatą historią regionu, walorami etnograficznymi, folklorem, obyczajami i twórczością ludową.

10. SYSTEM WDRAŻANIA STRATEGII ROZWOJU TURYSTYKI MOF BIŁGORAJ

10.1. SYSTEM WDRAŻANIA I MONITORINGU

System wdrażania, monitoringu i ewaluacji Strategii Rozwoju Turystyki Miejskiego Obszaru Funkcjonalnego Miasta Biłgoraj jest oparty na systemie wskazanym w Strategii Rozwoju Miejskiego Obszaru Funkcjonalnego Miasta Biłgoraj – dokument ramowy.

Uzyskanie mierzalnych wyników postępu osiągnięcia wyznaczonych w strategiach celów jest podstawowym zadaniem monitoringu i ewaluacji. W dokumencie ramowym wyznaczone zostały odpowiednie wskaźniki, stanowiące podstawę do oceny stopnia realizacji dokumentów strategicznych. Wskaźniki zostały szczegółowo określone w następujących obszarach strategicznych: efektywna gospodarka, czyste środowisko, aktywna i zintegrowana turystyka oraz otwarte i aktywne społeczeństwo. Wskaźniki przedstawione zostały w rozdziale dokumentu ramowego 8.2. System monitoringu i ewaluacji, do najważniejszych z nich należą:

- Liczba zintegrowanych produktów turystycznych – utworzenie co najmniej 1 produktu do roku 2020;
- Liczba zorganizowanych imprez kulturowych przez domy i ośrodki kultury – wzrost o co najmniej 2 imprezy do roku 2020;
- Liczba obiektów zbiorowego zakwaterowania – wzrost o co najmniej 1 obiekt do roku 2020;
- Liczba turystów korzystających z noclegów – wzrost o co najmniej 18 osób do roku 2020;
- Liczba turystów zagranicznych korzystających z noclegów – wzrost o co najmniej 9 osób do roku 2020;
- Liczba gospodarstw agroturystycznych – wzrost o co najmniej 2 gospodarstwa agroturystyczne do roku 2020.

Głównymi podmiotami odpowiedzialnymi za realizację założeń Strategii Rozwoju Turystyki MOF Biłgoraj są: Burmistrz Miasta Biłgoraj, Wójt Gminy Biłgoraj i Wójt Gminy Księżpol. W przypadku zadań wykraczających poza ustawowe kompetencje władz gminnych należy nawiązać współpracę z innymi podmiotami, które będą uprawnione do udzielenia fachowego wsparcia przy realizacji konkretnych działań. Współpraca może polegać na utworzeniu Komisji ds. turystyki, w skład której poza przedstawicielami władz lokalnych należeć mogą:

- przedsiębiorcy działający w branży turystycznej,
- członkowie kół gospodyń wiejskich, twórcy ludowi,
- członkowie Polskiej Organizacji Turystycznej, Lubelskiej Regionalnej Organizacji Turystycznej oraz Lokalnych Organizacji Turystycznych,
- członkowie Zespołu Lubelskich Parków Krajobrazowych,
- administracja powiatowa i wojewódzka,
- inne organizacje, działające w obszarze turystyki.

Po akceptacji przez Rady Gmin Strategii Rozwoju Turystyki Miejskiego Obszaru Funkcjonalnego Miasta Biłgoraj rozpocznie się realizacja jej zapisów, z czym wiąże się monitoring wdrażania strategii i jej poszczególnych elementów.

Monitoring jest definiowany jako proces systematycznego zbierania i analizowania ilościowych i jakościowych danych, dotyczących wdrażania działań i postanowień strategii, co zapewni zgodność realizacji zadań zapisanych w dokumencie z wcześniej zatwierdzonymi założeniami i celami. Kontrolę nad realizacją postanowień strategii powinny sprawować podmioty za to odpowiedzialne tj. wójtowie i burmistrz gmin MOF oraz Komisja, jeżeli została powołana.

10.2. SYSTEM FINANSOWANIA

W celu skutecznego wdrożenia działań zaproponowanych w Strategii Rozwoju Turystyki MOF Biłgoraj działań konieczne jest zapewnienie ich odpowiedniego finansowania. Istotnymi elementami finansowania Strategii są własne środki samorządów i podmiotów prywatnych, a także fundusze unijne, w szczególności Program Operacyjny Polska Wschodnia na lata 2014-2020.

Istnieje kilka potencjalnych źródeł finansowania działań w tym również tych związanych z branżą turystyczną, wynikających ze strategii: środki krajowe, środki Unii Europejskiej, środki Norweskie i Fundusz Szwajcarski. Z szacunkowych wyliczeń, przedstawionych w Strategii Rozwoju Miejskiego Obszaru Funkcjonalnego Miasta Biłgoraj – dokument ramowy wynika, że łącznie na MOF Miasta Biłgoraj może trafić ok. 341 mln zł w ramach wdrażania w latach 2014-2020 programów operacyjnych unijnej polityki spójności i rozwoju obszarów wiejskich. Powyższa kwota nie obejmuje dopłat bezpośrednich dla rolników.

Turystyka w nowej perspektywie finansowej UE nie znalazła się wśród 11 celów tematycznych, wyznaczonych przez Komisję Europejską i związanych z podziałem budżetu na lata 2014-2020. W związku z powyższym brak jest działań stricte turystycznych w Programie Operacyjnym Województwa Lubelskiego na lata 2007-2020. Jednak szansą na wsparcie przedsiębiorczości z branży turystycznej jest Program na rzecz konkurencyjności przedsiębiorstw oraz małych i średnich przedsiębiorstw (COSME), jednak jedynie w formie instrumentu finansowego.

11. ZAŁĄCZNIK 1. OPIS PRZEPROWADZONYCH KONSULTACJI SPOŁECZNYCH

Proces konsultacji społecznych projektu dokumentu „Strategia Rozwoju Turystyki Miejskiego Obszaru Funkcjonalnego Miasta Biłgoraj” zgodnie z zarządzeniem Burmistrza Miasta Biłgoraj, Wójta Gminy Biłgoraj, oraz Wójta Gminy Księżpol rozpoczęty został xxxxxxxxxxxxxxxx. natomiast ich koniec został ustalony na xxxxxxxxxxxxxx.

Konsultacje obejmowały zasięgiem obszary trzech gmin wchodzących w skład MOF Miasta Biłgoraj – miasta Biłgoraj, gminy wiejskiej Biłgoraj oraz gminy wiejskiej Księżpol. Proces konsultacji społecznych obejmował dwa spotkania informacyjno-konsultacyjne „*Turystyka – drogą do sukcesu*”, które zorganizowano w dniu 27 października 2014r. w Mieście Biłgoraj i Księżpolu. Poniżej agenda spotkania konsultacyjnego:

Program spotkania „*Turystyka – drogą do sukcesu*”:

- 10.30 – 10.45 Rejestracja uczestników spotkania
- 10.45 – 11.00 Powitanie uczestników spotkania
- 11.00 – 11.40 Strategia rozwoju turystyki na terenie województwa lubelskiego, możliwości wsparcia przedsiębiorców działających w branży turystycznej
- 11.40 – 12.10 Główne atrakcje turystyczne Miejskiego Obszaru Funkcjonalnego Miasta Biłgoraj jako ponadlokalne produkty turystyczne
- 12.10 – 12.40 Turystyka w nowej perspektywie UE 2014 – 2020
- 12.40 – 13.30 Dyskusja na temat głównych kierunków rozwoju turystyki na obszarze MOF Biłgoraj

Na spotkanie zostały zaproszone osoby zainteresowane procesem tworzenia dokumentu oraz przyszłym kierunkiem rozwoju turystyki MOF Biłgoraj. Powyższe spotkanie cieszyły się dużym zainteresowaniem przedsiębiorców i przedstawicieli organizacji pozarządowych. Uczestniczyli w nim również przedstawiciele samorządów gminnych oraz radni.

Wszystkie materiały oraz informacje dotyczące konsultacji społecznych zamieszczone zostały na stronie internetowej dotyczącej projektu pn. Upowszechnienie podejścia funkcjonalnego w planowaniu przestrzennym poprzez określenie granic i kierunków rozwoju obszaru funkcjonalnego Miasta Biłgoraj współfinansowanego ze środków Unii Europejskiej w ramach Programu Operacyjnego Pomoc Techniczna 2007 - 2013 oraz ze środków budżetu państwa przyznanych w ramach „Konkursu dotacji na działania wspierające jednostki samorządu terytorialnego w zakresie planowania miejskich obszarów funkcjonalnych” ogłoszonego przez Ministerstwo Infrastruktury i Rozwoju – www.mofbilgoraj.pl w zakładce „Konsultacje społeczne”. Poniżej zamieszczono formularz Ankiety identyfikującej główne atrakcje turystyczne Miejskiego Obszaru Funkcjonalnego Miasta Biłgoraj:



**GMINA
KSIĘŻPOL**

Lider projektu:
Gmina Bilgoraj
ul. Kościuszki 88
23 - 400 Bilgoraj
tel.: (84) 688 28 30
www.gminabilgoraj.pl

Partnerzy:
Gmina Księżpol
ul. Bilgorajska 12
23 - 415 Księżpol
tel.: (84) 687 74 19
www.ksiezpol.pl
Gmina Miasto Bilgoraj
Plac Wolności 16
23 - 400 Bilgoraj
tel.: (84) 686 96 00
www.bilgoraj.pl

„TURYSTYKA DROGĄ DO SUKCESU”

ANKIETA IDENTYFIKUJĄCA GŁÓWNE ATRAKCJE TURYSTYCZNE MIEJSKIEGO OBSZARU FUNKCJONALNEGO MIASTA BIŁGORAJ I OKOLIC ORAZ POTRZEBY INWESTYCYJNE TEGO OBSZARU

PROSZĘ O WSKAZANIE CO NAJMNIEJ 3 ATRAKCJI TURYSTYCZNYCH NA OBSZARZE MOF BIŁGORAJ LUB GMIN SĄSIEDNICH:		
NAZWA GMINY:	NAZWA MIEJSCOWOŚCI:	ATRAKCJA TURYSTYCZNA:
1.		
2.		
3.		
PROSZĘ O WSKAZANIE ZADAŃ I NIEINWESTYCYJNYCH, KTÓRYCH REALIZACJA WPŁYNIE NA POPRAWĘ ATRAKCYJNOŚCI TURYSTYCZNEJ MOF BIŁGORAJ:		
1.		
2.		
3.		
4.		



Wszelkie uwagi, opinie i wnioski dotyczące konsultacji projektu przedmiotowego dokumentu można było zgłaszać za pomocą powyższego formularza zgłaszania uwag w trakcie trwania procedury konsultacji społecznych. Wypełniony i podpisany formularz należało dostarczyć jednym z poniżej wskazanych sposobów:

- przesłać na adres: Urząd Gminy Bilgoraj, ul. Kościuszki 88, 23 – 400 Bilgoraj;
- dostarczyć do sekretariatu Urzędu Gminy Bilgoraj, pokój nr 33;
- przekazać bezpośrednio podczas spotkania w sprawie konsultacji społecznych dokumentu;
- przesłać e-mailem na adres mofbilgoraj@interia.eu.

Końcowy dokument uwzględni wszystkie uwagi jakie wpłynęły podczas procesu konsultacji.

