



**GMINA
KSIĘŻPOL**

Lider projektu:
Gmina Biłgoraj
ul. Kościuszki 88
23 - 400 Biłgoraj
tel.: (84) 688 28 30
www.gminabilgoraj.pl

Partnerzy:
Gmina Księżpol Gmina Miasto Biłgoraj
ul. Biłgorajska 12 Plac Wolności 16
23 - 415 Księżpol 23 - 400 Biłgoraj
tel.: (84) 687 74 19 tel.: (84) 686 96 00
www.ksiezpol.pl www.bilgoraj.pl

DELIMITACJA MIEJSKIEGO OBSZARU FUNKCJONALNEGO MIASTA BIŁGORAJ

Dokument opracowany w ramach projektu pn.: „Upowszechnienie podejścia funkcjonalnego w planowaniu przestrzennym poprzez określenie granic i kierunków rozwoju obszaru funkcjonalnego Miasta Biłgoraj”

Opracowanie:

mgr inż. arch. Sebastian Łuczkiwicz nr wpisu OIU WA- 417, LOIARP LB-0241
mgr inż. arch. Robert Kuryło nr wpisu OIU WA-293
mgr inż. arch. Joanna Mużykowska nr wpisu LOIARP LB-0237

dla  Euro
Compass
Sp. z o.o.

Dokument opracowany przy współfinansowaniu ze środków Unii Europejskiej – Europejskiego Funduszu Rozwoju Regionalnego przyznanych w ramach „Konkursu dotacji na działania wspierające jednostki samorządu terytorialnego w zakresie planowania miejskich obszarów funkcjonalnych” ogłoszonego przez Ministerstwo Rozwoju Regionalnego



POMOC TECHNICZNA
NARODOWA STRATEGIA SPÓJNOŚCI

UNIA EUROPEJSKA
EUROPEJSKI FUNDUSZ
ROZWOJU REGIONALNEGO



SPIS TREŚCI:		Str.
I	Cel opracowania	3
	Charakterystyka Powiatu Biłgorajskiego	4
	Położenie powiatu biłgorajskiego i podział administracyjny	4
	Demografia	5
	Wartości przyrodnicze	7
	Wartości kulturowe	7
	Gospodarka i rolnictwo	8
	Rolnictwo i leśnictwo	9
	Infrastruktura komunikacyjna	9
II	Delimitacja etap I	11
	Metodologia	12
	Wyniki wstępnej delimitacji	13
III	Delimitacja etap II	15
	Metodologia	15
	Analiza uwarunkowań przestrzennych wynikających ze stanu istniejącego	15
	Charakterystyka gminy miejskiej Biłgoraj	16
	Położenie, Powierzchnia, Przestrzeń	16
	Demografia, sieć osadnicza	17
	Komunikacja	17
	Infrastruktura techniczna	18
	Gospodarka i rolnictwo	18
	Infrastruktura turystyczna	19
	Środowisko przyrodnicze i kulturowe	20
	Charakterystyka gminy wiejskiej Biłgoraj	21
	Położenie, Powierzchnia, Przestrzeń	21
	Demografia, sieć osadnicza	21
	Komunikacja	22
	Infrastruktura techniczna	22

	Gospodarka i rolnictwo	23
	Infrastruktura turystyczna	24
	Środowisko przyrodnicze i kulturowe	25
	Charakterystyka gminy wiejskiej Księżpol	26
	Położenie, Powierzchnia, Przestrzeń	26
	Demografia, sieć osadnicza	27
	Komunikacja	27
	Infrastruktura techniczna	27
	Gospodarka i rolnictwo	28
	Infrastruktura turystyczna	28
	Środowisko przyrodnicze i kulturowe	29
	Synteza uwarunkowań wynikających z analizy stanu istniejącego	29
	Analiza uwarunkowań formalnych wynikających z ustaleń polityki przestrzennej poszczególnych gmin zawartych w studiach uwarunkowań i kierunków zagospodarowania przestrzennego gmin.	30
	Scenariusze rozwoju	31
	Delimitacja obszaru	33
	Konsultacje społeczne	36
IV	Wnioski i wytyczne	36
	Zestawienie materiałów źródłowych	39

Załączniki tabelaryczne i graficzne:

Tabela nr 2	Wartości wskaźników delimitacyjnych dla poszczególnych gmin
Tabela nr 3	Wartości punktowe przypisane wskaźnikom delimitacyjnym dla poszczególnych gmin
Plansza 01	Uwarunkowania przestrzenne wynikające ze stanu istniejącego
Plansza 02	Uwarunkowania formalne wynikające z ustaleń polityki przestrzennej poszczególnych gmin zawartej w studiach uikzp gmin
Plansza 03	Delimitacja obszaru

I. CEL OPRACOWANIA

W nadchodzących dekadach sukces odniosą te obszary miejskie, które w możliwie najlepszy sposób wytworzą i wykorzystają swoje potencjały rozwojowe. Teza ta odnosi się zarówno do głównych ośrodków krajowych (tzw. metropolie), jak i tych znacznie mniejszych takich jak Biłgoraj – ośrodek powiatowy położony w południowej części województwa lubelskiego. Jednym z głównych potencjałów rozwojowych jest atrakcyjność przestrzenna przejawiająca się w takich aspektach jak chociażby: jakość zasobów mieszkaniowych, dostępność i wyposażenie terenów usługowych oraz rekreacyjno-sportowych, standardy infrastruktury komunikacyjnej i technicznej czy warunki dla prowadzenia działalności gospodarczej. Należy w tym miejscu zaznaczyć, iż powyższe stwierdzenie dotyczy nie tylko danego ośrodka miejskiego ale także jego otoczenia, a zwłaszcza tych obszarów gdzie wzajemne powiązania społeczne, gospodarcze, infrastrukturalne i przestrzenne są najsilniejsze (czyli do jego obszaru funkcjonalnego). W przypadku mniejszych miast, takich jak Biłgoraj zapewnienie atrakcyjnej przestrzeni dla pracy, zamieszkania i wypoczynku determinuje nie tylko możliwość pozyskania nowych inwestycji gospodarczych, ale także zapewnienie stabilnych podstaw rozwojowych poprzez powstrzymanie znacznej części mieszkańców przed migracją do obszarów wielkomiejskich (zwłaszcza ludzi młodych i wykształconych).

Jest mało prawdopodobne, aby Miejski Obszar Funkcjonalny Biłgoraj stał się atrakcyjny na skutek spontanicznych, nieskoordynowanych oraz często przypadkowych działań poszczególnych inwestorów. Co więcej przestrzeń należy traktować jako zasób nieodnawialny (przynajmniej w perspektywie 100 lat), a popełnione błędy w jej zagospodarowywaniu oddziaływać będą nie tylko na teraźniejszość, ale także na życie następnych pokoleń. Rozwój obszaru jakim jest MOF Biłgoraj z racji wielofunkcyjności i wielowątkowości procesów tam zachodzących, podlegać powinien odpowiedniemu przygotowaniu strategicznemu oraz planistycznemu. Przyjęcie takiej metodologii postępowania w znacznym stopniu pozwoli ograniczyć ryzyko podjęcia niewłaściwych decyzji.

Przed przystąpieniem do opracowania głównych dokumentów strategicznych MOF Biłgoraj (Strategia Rozwoju oraz Miejskich Planów Zagospodarowania Przestrzennego opracowywanych przez poszczególne gminy) niezbędne jest jego zdelimitowanie, to jest wyodrębnienie możliwie jednorodnego i spójnego obszaru o wyraźnych powiązaniach funkcjonalnych i przestrzennych. Zadanie to stanowi cel główny niniejszego opracowania. Zakłada się, że analiza delimitacyjna przebiegać będzie dwuetapowo. W pierwszej kolejności spośród gmin sąsiadujących z miastem i gminą Biłgoraj wybrane zostaną te, które zakwalifikowane zostaną do MOF Biłgoraj. Następnie dokonana zostanie pogłębiona delimitacja obszaru, w ramach której nastąpi wyodrębnienie głównych węzłów i pasm rozwojowych aktywności społeczno-gospodarczej w obszarze.

W lutym 2013 roku Ministerstwo Rozwoju Regionalnego wydało publikację pn. „Kryteria delimitacji MOF ośrodków wojewódzkich”. Jej autor prof. Śleszyński wyznaczył szereg wskaźników, za pomocą których możliwa jest porównywalna delimitacja miejskich obszarów funkcjonalnych stolic województw. Jako podstawową jednostkę delimitacyjną została przyjęta gmina. Jako, że przedstawiona metodologia delimitacji odnosi się do największych ośrodków miejskich w kraju, w tym metropolitalnych, nie mogła być ona bezpośrednio zastosowana dla wyodrębnienia obszaru funkcjonalnego miasta powiatowego jakim jest Biłgoraj. Dlatego też, biorąc pod uwagę skalę ośrodka oraz lokalne uwarunkowania przyjęto autorską metodę delimitacji, która jednakże w znacznej części bazuje na rozwiązaniach proponowanych w publikacji Ministerstwa Rozwoju Regionalnego.

CHARAKTERYSTYKA POWIATU BIŁGORAJSKIEGO

Zaprezentowana poniżej syntetyczna charakterystyka ma na celu zobrazowanie powiatu, w którym zlokalizowany jest Miejski Obszar Funkcjonalny Miasta Biłgoraj. Nie obejmuje ona pełnej diagnozy potencjału rozwojowego powiatu, a odnosi się jedynie do tych zagadnień, które są najistotniejsze dla niniejszego opracowania (demografia, wartości przyrodnicze, kulturowe, gospodarka i rolnictwo, rolnictwo i leśnictwo, komunikacja).

POŁOŻENIE POWIATU BIŁGORAJSKIEGO I PODZIAŁ ADMINISTRACYJNY.

Powiat biłgorajski położony jest w południowej części województwa lubelskiego i zajmuje obszar 1 678 km², co stanowi odpowiednio 6,68 % powierzchni województwa lubelskiego i 0,5% powierzchni kraju. Powiat Biłgorajski graniczy z następującymi powiatami województwa lubelskiego: janowskim, lubelskim, krasnostawskim, tomaszowskim i zamojskim, oraz z powiatami województwa podkarpackiego: leżajskim, lubaczowskim, przeworskim i nizańskim. Obszar powiatu biłgorajskiego charakteryzuje się zróżnicowaniem rzeźby i pokrycia terenu.



Rysunek nr 1 - Położenie powiatu biłgorajskiego na tle kraju i województwa

Swoim zasięgiem obejmuje trzy następujące makroregiony:

- ⤴ Wyżyna Lubelska – to obszar położony między Wisłą, a działem wodnym Wieprza i Bugu. Zbudowana jest z wapieni, opok krzemionkowych, geł, margli i kredy piszącej. Średnia wysokość bezwzględna wynosi 229 m n.p.m. Spośród wyróżnionych w obrębie Wyżyny mezoregionów na terenie powiatu występuje Wyniosłość Giełczewska oraz Padół Zamojski.
- ⤴ Roztocze - kraina, którą tworzą pasma wzgórz ciągnące się z południowego zachodu na południowy wschód od Kraśnika po Lwów. Ich szerokość wynosi od 15 km do 28 km, a długość 185 km, w tym 110 km w granicach Polski. Roztocze wznosi się ponad sąsiednie regiony od kilkudziesięciu do 150 m i nadal podlega wypiętrzaniu. Jego wysokość wzrasta w każdym roku w stosunku do otaczających sąsiednich mezoregionów około 1mm.

- ▲ Kotlina Sandomierska położona między brzegiem Karpat, a Wyżyną Małopolską, Lubelską i Rostoczem jest przedgórskim zapadliskiem powstałym w trzeciorzędzie, wypełnionym osadami czwartorzędowymi zlodowacenia krakowskiego. Znaczna część makroregionu pokryta jest lasami rozległego kompleksu Puszczy Solskiej. W części Kotliny Sandomierskiej, którą obejmuje arkusz mapy występują mezoregiony: Równina Biłgorajska, Płaskowyż Tarnogrodzki i Dolina Dolnego Sanu.



Rysunek nr 2 - Powiat biłgorajski

W skład powiatu wchodzi 14 gmin:

- ▲ 1 gmina miejska: Biłgoraj - stolica powiatu (ok. 27 000 mieszkańców)
 ▲ 3 gminy miejsko-wiejskie: Frampol (ok. 1500 mieszkańców), Józefów (ok. 2 600 mieszkańców), Tarnogród (ok. 3 500 mieszkańców)
 ▲ 10 gmin wiejskich: Aleksandrów, Biłgoraj, Biszczka, Goraj, Łukowa, Księżpol, Obsza, Potok Górny, Turbin

DEMOGRAFIA

Powiat biłgorajski w 2012 roku zamieszkiwało ok. 103 500 osób. Liczba ludności w powiecie stanowi ok. 4,8% ogólnej liczby ludności w województwie. Od końca lat dziewięćdziesiątych liczba ludności systematycznie spada (o około 0,02%). Gęstość zaludnienia w powiecie wynosi 62 osoby/km² (średnia wojewódzka 87 osób/km²), z czego wynika, że jest to obszar słabo zaludniony. Liczba ludności mieszkająca w miastach wynosiła ok. 32% populacji powiatu

TABELA NR 1 – POWIAT BIŁGORAJSKI

lp	gmina/miasto	pow. w km ²	ludność	gęstość zaludnienia [os./km ²]	liczba miejscowości	lokalizacja
	Powiat biłgorajski	1 681 km ²	103 569	62	185	położony w południowej części województwa
1.	Miasto Biłgoraj	21,1	27 252	1292		położone nad rzeką Białą Ładą i Czarną Ładą
2.	Gmina miejsko-wiejska Frampol	107,6	6 371	59	18 w tym miasto Frampol	położona w północnej części powiatu, we wschodniej części gminy znajduje się Szczepreszyński Park Krajobrazowy, przez gminę przepływa rzeka Biała Łada
3.	Gmina miejsko-wiejska Józefów	126,4	7 043	56	17 w tym miasto Józefów	położona we wschodniej części powiatu, południową część gminy obejmuje Park Krajobrazowy Puszczy Solskiej
4.	Gmina miejsko-wiejska Tarnogród	114,2	6 883	60	5 w tym miasto Tarnogród	położona w południowej części powiatu
5.	Gmina Aleksandrów	54,2	3 259	60	7	położona w centralnej części powiatu, przez gminę przepływa rzeka Czarna Łada
6.	Gmina Biłgoraj	262,6	12 972	49	36	położona w południowej części powiatu, przez gminę przepływa rzeka Biała Łada, Czarna Łada oraz Łada
7.	Gmina Biszczka	106,3	3 866	36	8	położona w południowo-zachodniej części powiatu, przez gminę przepływa rzeka Tanew
8.	Gmina Goraj	67,8	4 301	63	15	położona w północnej części powiatu, przez gminę przepływa rzeka Biała Łada
9.	Gmina Księżpol	141,2	6 886	49	24	położona w centralnej części powiatu, przez gminę przepływa rzeka Tanew
10	Gmina Łukowa	148,7	4 324	29	9	położona w południowo-wschodniej części powiatu, przez gminę przepływa rzeka Tanew
11	Gmina Obsza	113,2	4 334	38	6	położona w południowo-wschodniej części powiatu, wschodnią część gminy obejmuje Park Krajobrazowy Puszczy Solskiej
12	Gmina Potok Górny	111,1	5 523	50	12	położona w południowo-zachodniej części powiatu
13	Gmina Tereszpol	144,0	3 991	28	7	położona w centralnej części powiatu, północna część gminy leży w obrębie Szczepreszyńskiego Parku Krajobrazowego
14	Gmina Turobin	162,1	6 558	40	23	położona w północnej części powiatu

* źródło danych: Bank Danych Lokalnych – stan na 31 XII 2012r.

WARTOŚCI PRZYRODNICZE

Charakterystyczną cechą środowiska przyrodniczego powiatu jest znaczne zróżnicowanie na stosunkowo małej powierzchni. Wynika to z położenia tego obszaru w dwóch strefach krajobrazowych - Obniżeniu Podkarpackim i Pasie Wyżyn. Krawędź Roztocza to jedyny w Polsce, wyraźnie zaznaczony w rzeźbie terenu fragment granicy geologicznej między fałdową Europą Zachodnią, a płytową Wschodnią. Każdy z regionów fizjograficznych jest niejednorodny krajobrazowo i dzieli się wewnętrznie na subregiony o odmiennych typach rzeźby, szaty roślinnej i różnych cechach charakterystycznych dla danego terenu. Terenem bardzo atrakcyjnym pod względem krajobrazowym jest Roztocze. U podnóża krawędzi Roztocza pojawiają się liczne źródła i wysięki, które przyczyniają się do zabagnienia terenu Równiny Biłgorajskiej. Wiąże się z tym duża różnorodność środowiska przyrodniczego: występują duże kompleksy leśne, wąwozy erozyjne z głębokimi suchymi dolinami, doliny rzeczne z ekosystemami zaroślowymi oraz torfowiska. Zróżnicowanie krajobrazu to niewątpliwe walory do wykorzystania w rozwoju turystyki. Rejon gmin Biszczka i Łukowa predysponowany jest do leczenia uzdrowiskowego ze względu na wody mineralne i korzystny bioklimat.

W celu ochrony najcenniejszych walorów przyrodniczych i krajobrazowych utworzono Park Narodowy (Roztoczański Park Narodowy) oraz trzy parki krajobrazowe (Szczepreszyński Park Krajobrazowy, Krasnobrodzki Park Krajobrazowy, Park Krajobrazowy Puszczy Solskiej), które obejmują powiat biłgorajski. Ponadto wyznaczono trzy rezerваты oraz wiele pomników przyrody ożywionej i nieożywionej.

Powiat biłgorajski leży w zlewni rzek Sanu i Wieprza. Zlewnia Wieprza obejmuje północną część powiatu (gmina Turobin, wschodni fragment gminy Frampol i Goraj, a także północno - wschodni skraj gminy Terespol). Obszar ten odwadniany jest przez rzekę Por, lewobrzeżny dopływ Wieprza. Por płynie w kierunku południowo - wschodnim, a bieg rzeki został uregulowany, koryto pogłębione i wyprostowane. Pozostała część powiatu leży w zlewni Sanu. Równorzędne dopływy Sanu to Tanew, Bukowa, Złota I i Złota II. Rzeka Bukowa odwadnia zachodni kraniec gminy Frampol. Zlewnia Złotej I obejmuje południowo - zachodnią część gminy Tarnogród, a Złotej II południową część gminy Potok Górny. Podstawę systemu wodnego powiatu biłgorajskiego stanowi rzeka Tanew z dopływami: Sopotem, Niepryszką, Szumem, Białą i Czarną Ładą, Wirową, Złotą Nitką. Tanew, której źródła znajdują się na terenie województwa podkarpackiego, wpływa na obszar powiatu w gminie Obsza. Płynie w jego południowej części ze wschodu na zachód i ma charakter rzeki meandrującej. Zaznacza się duże zróżnicowanie w charakterze dopływów. Rzeki, które wypływają z Roztocza wykazują cechy rzek górskich. Płyną korytami głęboko wciętych w podłoże, mają charakter przełomowy z licznymi progami. Granice między zlewniami tych rzek są wyraźnie zaznaczone, natomiast w części należącej do Równiny Biłgorajskiej niejednokrotnie trudno jest jednoznacznie określić te granice, bowiem spadek rzek jest mały, a przepływy są niewielkie. Rzeki tego rejonu płyną w rozległych i szerokich dolinach, często zabagnionych.

WARTOŚCI KULTUROWE

Na obszarze powiatu przenikały się ze sobą kultury i religie: rzymskokatolicka, żydowska, greckokatolicka, prawosławna. Spotyka się też ślady osadnictwa wołoskiego, niemieckiego, holenderskiego. W Tarnogrodzie i Józefowie zachowały się synagogi. W Biłgoraju, Goraju, Frampolu, Józefowie, Tarnogrodzie, Turobinie znajdują się kirkuty. Dawne cerkwie położone są w Biłgoraju, Korchowcie, Księżpolu, Obszy, Zamchu, Różańcu, Soli, Biszczycy, Majdanie Starym,

Babicach, Lipinach Górnych, Potoku Górnym.

W Tarnogrodzie i Biłgoraju są jedyne na terenie powiatu czynne cerkwie prawosławne, pod wezwaniem Świętej Trójcy. W Józefowie znajduje się Izba Pamięci ku czci powstańca i poety Mieczysława Romanowskiego, w Biszczy Izba Pamięci, będąca zbiorem militariów Antoniego Kurowskiego, pielęgnującego tradycje kawalerskie. Najcenniejsze zabytki sakralne to: kościół św. Dominika w Turobinie z 1530 roku z gotyckim prezbiterium i sztukateriami Jana Wolffa, kościół modrzewiowy św. Stanisława biskupa krakowskiego z 1768 roku w Górecku Kościelnym, w Biłgoraju – późnobarokowy kościół pw. Wniebowzięcia NMP, kościół św. Jerzego z końca XVIII wieku i kościół św. Marii Magdaleny z cudownym źródłem patronki w Biłgoraju, kościół pw. św. Jana Nepomucena z II poł. XIX wieku we Frampolu z cenną skrzynią cechu tkaczy z 1848 roku, kościół pw. św. Kazimierza z poł. XVIII w. w Radzięcinie, kościół pw. Niepokalanego Poczęcia NMP w Józefowie z końca XIX w., kościół pw. Przemienienia Pańskiego w Tarnogrodzie z poł. XVIII wieku z cennymi obrazami włoskiego malarza Domenico Tintoretti, kościół pw. św. Bartłomieja Apostoła z końca XVIII w. w Goraju, kościół pw. św. Katarzyny w Czernięcinie z poł. XIX w. Do najpiękniejszych i zarazem najcenniejszych możemy również zaliczyć drewniane świątynie rzymsko – katolickie w Bukowinie pod wezwaniem Ofiarowania NMP i Tarnogrodzie pod wezwaniem Św. Rocha. Historia ich powstania sięga XVII wieku.

GOSPODARKA I ROLNICTWO

Wśród podmiotów gospodarczych zarejestrowanych w rejestrze REGON w powiecie biłgorajskim dominującą pozycję posiadają podmioty sektora prywatnego (w każdym roku około 95%, w województwie średnio 96%). W strukturze podmiotów według form organizacyjnych dominowały osoby fizyczne prowadzące działalność gospodarczą (79% w 2012 r.). Zauważalny jest spadek z każdym rokiem procentowego udziału tych podmiotów w ogólnej liczbie wszystkich podmiotów sektora prywatnego, na rzecz innych form organizacyjnych, tj. spółek prawa handlowego oraz stowarzyszeń i organizacji społecznych.

Nasylenie przedsiębiorczością w powiecie, mierzone ilością zarejestrowanych firm na 1000 mieszkańców wynosiło w 2012 roku 701 podmiotów gospodarczych, stanowiąc 90% średniej wojewódzkiej (766,6 podmiotów/1000 M w województwie). Wśród firm działających na terenie powiatu biłgorajskiego, zdecydowanie przeważają przedsiębiorstwa najmniejsze zatrudniające do 9 osób. W 2012 roku jednostki takie stanowiły 96 % ogółu zarejestrowanych. Firmy o zatrudnieniu od 10 do 49 pracowników stanowiły w powiecie 3,32%. Natomiast firmy średniej wielkości o zatrudnieniu 50-249 pracowników stanowiły w powiecie 0,63%. W roku 2012 wskaźnik nowo zarejestrowanych podmiotów gospodarczych w rejestrze REGON na 10 000 ludności wynosił 57, natomiast wskaźnik dla jednostek wykreślonych z rejestru REGON wyniósł 46.

Do najważniejszych przedsiębiorstw na terenie powiatu zaliczamy:

- ▲ PPH Black Red White - producent mebli,
- ▲ PPH „WOFAM” Biłgoraj - producent mebli,
- ▲ PPH „AREK” Chmielek - producent mebli,
- ▲ „MK MEBEL” Sp. j. Biłgoraj - producent mebli,
- ▲ ZPHU „FOREST” Biłgoraj - producent mebli,
- ▲ CONVEX GLASS Sp. z o.o. Chmielek – obróbka szkła dla holdingu PPH BRW,
- ▲ PUP „TECHNIKA” Chmielek – serwis maszyn i urządzeń, obsługa techniczna holdingu PPH BRW,
- ▲ Zakład Drzewny „KIMEX” S. j. Nadrzeczce – obróbka drewna,
- ▲ Ambra S.A. - produkcja i dystrybucja win,
- ▲ „Mostostal - Met” Sp. z o.o. (dawne Zakłady Metalowe) – produkcja wyrobów metalowych oraz

usługi w zakresie przerobu metali,

- ▲ Zakłady Dzielarskie „Mewa” S.A. - produkcja odzieży,
- ▲ „Pol – Skone” Sp. z o.o. - produkcja stolarki budowlanej,
- ▲ Model Opakowania Sp. z o.o. Biłgoraj - produkcja tektury i opakowań,
- ▲ PPH „FOX” – handel materiałami budowlanymi,
- ▲ LEIER MARKOWICZE S.A. – producent ceramicznych materiałów budowlanych.

Institucje otoczenia biznesu w powiecie biłgorajskim to oddziały banków krajowych i regionalnych, towarzystwa ubezpieczeniowe oraz Biłgorajska Agencja Rozwoju Regionalnego, Fundusz Poręczeń Kredytowych, a także Inkubator Przedsiębiorczości Funduszu Lokalnego.

ROLNICTWO I LEŚNICTWO

Bardzo dobre warunki glebowe w północnej i częściowo południowej części powiatu sprzyjają rozwojowi rolnictwa w kierunku najbardziej wymagających upraw (pszenica, buraki cukrowe). Korzystne elementy klimatu, jak nasłonecznienie, wyróżniają go na tle Polski. Średnie miesięczne temperatury w okresie wegetacyjnym i jego długość pozwalają na hodowanie większości roślin uprawianych w Polsce.

Część środkowa powiatu (Równina Biłgorajska) posiada słabsze warunki glebowe. Ważnym czynnikiem umożliwiającym rozwój rolnictwa są warunki wodne występujące w profilu glebowym. Warunki klimatyczne powiatu sprzyjają gospodarce rolnej, czego przykładem jest długość okresu wegetacji roślin 205 - 210 dni, co pozwala na uprawę wszystkich roślin typowych dla naszej strefy klimatycznej. Opady rozkładają się od 550 do 700 mm, w zależności od hipsometrii - na Roztoczu są największe, w kierunku południowym w głąb Kotliny Sandomierskiej maleją.

Dominującą formą własności ziemi w powiecie biłgorajskim jest własność prywatna. W jej zasobach znajduje się 78 % ziemi, w tym 92,6 % użytków rolnych. Na terenie powiatu funkcjonuje 17 467 gospodarstw indywidualnych (stan na 2012 r.) o średniej powierzchni użytków rolnych 5,03 ha. Struktura gospodarstw rolnych wg grup obszarowych w 2012 roku w powiecie biłgorajskim wyglądała następująco:

- ▲ gospodarstwa do 1 ha łącznie: 22,8 %
- ▲ gospodarstwa 1 – 5 ha: 44,9 %
- ▲ gospodarstwa 5 – 15 ha: 29,5 %
- ▲ gospodarstwa powyżej 15 ha: 2,8 %

Charakterystyczną cechą gospodarstw w powiecie jest ich niekorzystny rozłóg, tzw. „szachownica pól”.

INFRASTRUKTURA KOMUNIKACYJNA

Powiat Biłgorajski zlokalizowany jest przy szlakach drogowych: Warszawa-Lublin-Przemysł-wschodnia granica Polski. Miasto Biłgoraj położone jest w odległość ok. 232 km od Warszawy, 80 km od Lublina, 77 km od polsko-ukraińskiego przejścia drogowego w Hrebennem i 113 km od przejścia drogowego w Medyce. Sieć drogową powiatu biłgorajskiego tworzy:

- ▲ 10,7 km dróg krajowych
- ▲ 208 km dróg wojewódzkich
- ▲ 597,4 km dróg powiatowych
- ▲ 356,7 km dróg gminnych

Z dróg tych największe znaczenie mają :

▲ droga krajowa nr 74 – przecinająca równoleżnikowo obszar całego województwa lubelskiego (Annopol, Kraśnik, Janów Lubelski, Frampol, Zamość, Hrubieszów, przejście drogowe w Zosinie) łącząca zachodnią część Polski z Wołyniem

oraz drogi wojewódzkie:

▲ nr 835 - relacji Lublin - Wysokie - Biłgoraj – Sieniawa – Przeworsk – Kańczuga – Dynów – Grabownica Starzeńska

▲ nr 853 - relacji Nowy Majdan – Tomaszów Lubelski

▲ nr 858 - relacji Zarzecze – Biłgoraj – Zwierzyniec – Szczebrzeszyn

▲ nr 863 - relacji Kopki – Krzeszów – Tarnogród – Cieszanów

▲ nr 849 - relacji Zamość – Jacnia – Józefów

Gęstość sieci dróg powiatowych ogółem wynosi ok 35,6 km/100 km², w tym: zagęszczenie dróg o nawierzchni bitumicznej 31,17 km/100 km² (w woj. ok. 36,4 km/100 km²), w kraju ok. 36,5 km/100 km²). Należy zaznaczyć, iż znaczna część dróg (odnosi się do dróg wszystkich kategorii, ale w szczególności do dróg powiatowych i gminnych) znajduje się w złym stanie technicznym oraz posiada niewystarczające parametry do przenoszenia istniejącego ruchu.

Dla analizowanego obszaru (Miejski Obszar Funkcjonalny Biłgoraj) najważniejsze znaczenie posiada droga nr 835 (klasa GP/G). Stanowi ona „kręgosłup” obszaru z racji tego, że na jej przebiegu (bądź w bezpośrednim sąsiedztwie) zlokalizowane są najważniejsze elementy jego struktury przestrzenno – funkcjonalnej. Dlatego też położenie gminy w jej ciągu jest dodatkowo punktowane w delimitacji obszaru. Droga ta zapewnia połączenie na kierunku: Lublin - Biłgoraj - Przeworsk - Przemyśl - Medyka - Ukraina (Lwów). Jako, że w dużej mierze obsługuje ona ruch tranzytowy (przejścia graniczne z Ukrainą i Słowacją), jest ona nadmiernie eksploatowana (zwłaszcza przez tiry i inne samochody ciężarowe). Ze względu na znaczenie drogi w systemie komunikacyjnym regionu, obowiązujący plan zagospodarowania przestrzennego województwa wnioskuje o podwyższenie kategorii drogi na drogę krajową. Pomimo, że droga ta podlega systematycznej odcinkowej modernizacji (poszerzenie jezdni, realizacja poboczy, wzmocnienie nawierzchni), to generalnie jej stan techniczny oraz parametry można uznać za niezadowolające. Przez powiat przebiegają dwie linie kolejowe na wspólnym torowisku: linia normalnotorowa (linia nr 66 Zwierzyniec-Stalowa Wola) oraz Linia Hutnicza Szerokotorowa (łącząca kraje byłego ZSRR z Górnym Śląskiem). Dworzec kolejowy wraz z urządzeniami obsługi technicznej i handlowej zlokalizowany jest w Biłgoraju. Miasto posiada połączenie kolejowe m.in. z Zamościem, Stalową Wolą, Wrocławiem, Katowicami i Krakowem.

II. DELIMITACJA ETAP I

Celem wstępnej delimitacji Obszaru Funkcjonalnego Miasta Biłgoraj jest wyodrębnienie możliwie jednorodnego i spójnego obszaru o wyraźnych powiązaniach funkcjonalnych i przestrzennych. Przyjęto, iż na tym etapie jednostką badawczą jest gmina. Dlatego też wynikiem wstępnej delimitacji będzie obszar składający się z gmin w swoich granicach administracyjnych, które w najwyższym stopniu spełniać będą kryteria delimitacji. W skład grupy jednostek samorządu terytorialnego objętej analizą weszło 7 gmin:

1. gmina miejska Biłgoraj
2. gmina wiejska Biłgoraj
3. gmina wiejska Księżpol
4. gmina wiejska Biszczka
5. gmina wiejska Tereszpol
6. gmina wiejska Aleksandrów
7. gmina miejsko-wiejska Frampol

Powierzchnia analizowanego obszaru wynosi 836,8 km² co stanowi 49,9% powierzchni całego powiatu biłgorajskiego. Obszar zamieszkały jest przez 64 200 osób (62% ludności powiatu), natomiast gęstość zaludnienia wynosi 76,7 osób na km² (średnia dla powiatu 62 osoby na km²).



Rysunek nr 3 – Delimitacja etap I

METODOLOGIA

Przyjęto cztery następujące podstawowe kryteria delimitacji wraz z odpowiadającymi im podkryteriami:

1. kryterium społeczne

- 1.1 gęstość zaludnienia
- 1.2 odsetek ludności w wieku produkcyjnym
- 1.3 budynki mieszkalne oddane do użytkowania

2. kryterium gospodarcze

- 2.1 liczba podmiotów gospodarczych wpisanych do rejestru REGON
- 2.2 dochody własne gmin
- 2.3 wydatki majątkowe inwestycyjne gmin

3. kryterium infrastrukturalne

- 3.1 odsetek ludność korzystającej z sieci gazowej
- 3.2 odsetek ludność korzystającej z sieci kanalizacyjnej
- 3.4 położenie gminy na przebiegu drogi wojewódzkiej nr 835
- 3.5 położenie gminy na przebiegu drogi kolejowej

4. kryterium dostępności komunikacyjnej

- 4.1 średni czas dojazdu w minutach do rdzenia obszaru - centrum miasta Biłgoraj:
(izochrona poniżej 10 min, izochrona 10-20 min, izochrona 20-30 min)

W analizie delimitacyjnej kierowano się także następującymi kryteriami:

- ⤴ **kryterium bezpośredniego sąsiedztwa** – w skład obszaru funkcjonalnego wchodzić będą gminy bezpośrednio sąsiadujące z rdzeniem miejskim;
- ⤴ **kryterium ciągłości i zwartości przestrzennej** – skala oraz stopień powiązań funkcjonalno-przestrzennych w wyznaczonym obszarze powinna pozwolić wyodrębnić możliwie racjonalną i efektywną strukturę przestrzenną (uporządkowany układ przestrzenny, optymalna gęstość zabudowy, możliwość wyposażenia obszaru w pełne systemy infrastruktury technicznej i społecznej w takiej formie, aby zapobiec nadmiernym wydatkom związanym z ich realizacją itd.).

Ocenie delimitacyjnej nie poddano miasta Biłgoraj – który stanowi rdzeń obszaru i niezależnie jaki będzie ostateczny jego kształt i tak będzie wchodził w jego skład. Ponadto wartości wskaźników rozwoju społeczno-gospodarczego miasta w znacznym stopniu odbiegają od pozostałych gmin, co może unieczytelnić postrzeganie całego obszaru. Dlatego też w skład zbioru jednostek samorządu terytorialnego poddanych analizie delimitacyjnej weszły jednostki o zbliżonym potencjale, a więc gminy wiejskie (plus gmina miejsko-wiejska Frampol).

Dla analizowanego obszaru (Obszar Funkcjonalny Miasta Biłgoraj) najważniejsze znaczenie posiada droga nr 835 (klasa GP, droga główna ruchu przyspieszonego). Stanowi ona niejako „kręgosłup” obszaru z racji tego, iż na jej przebiegu, bądź w bezpośrednim sąsiedztwie, zlokalizowane są najważniejsze elementy jego struktury przestrzenno – funkcjonalnej. Ponadto droga ta zapewnia połączenia z najważniejszymi głównymi ośrodkami miejskimi w tej części kraju: Lublin (kierunek północny), Rzeszów (kierunek południowy). Dlatego też położenie gminy w jej ciągu jest dodatkowo punktowane w delimitacji obszaru. Dodatkowo punktowane jest także położenie gminy na przebiegu drogi kolejowej. Pomimo, iż kolej nie pełni obecnie tak ważnej roli w rozwoju społeczno-gospodarczym obszaru, tak jak to miało miejsce w przeszłości, jednakże stanowi ona znaczący potencjał rozwojowy, który należy uwzględnić przy delimitacji obszaru.

Droga krajowa nr 74 – przecinająca równoleżnikowo obszar całego województwa lubelskiego (w tym obszar powiatu biłgorajskiego), łącząc zachodnią część Polski z Wołyniem posiada bardzo istotne znaczenie w powiązaniach komunikacyjnych obszaru. Ze względu na to, iż niejako omija ona analizowany obszar (przebiega tylko przez gminę Frampol) od strony północnej i brak jest istotnych powiązań struktury przestrzenno-funkcjonalnej rdzenia obszaru z jej fizycznym przebiegiem, nie była ona dodatkowo punktowana przy delimitacji obszaru.

Bardzo istotnym aspektem brany pod uwagę przy delimitacji obszaru była dostępność komunikacyjna. Ze względu na skalę i pełnione funkcję obszaru Miejskiego Obszaru Funkcjonalnego Miasta Biłgoraj (ośrodek regionalny powiatowy) wydaje się być zasadne, by średni czas dojazdu samochodem/busem z terenów skrajnie położonych, najdalszych do jego centrum nie przekraczał 20 minut. Następnym przedziałem czasowym (dostępność w czasie 20-30 minut) odnosi się do obszarów funkcjonalnych zdecydowanie większych ośrodków miejskich.

W związku z tym, że obszar podlegający delimitacji ulegał podobnym procesom historycznym, analiza powiązań z nich wynikających nie doprowadzi do wykreowania elementów różnicujących poszczególne gminy, uwzględnione w delimitacji i nie stanowi w związku z tym kryterium delimitacji.

WYNIKI WSTĘPNEJ DELIMITACJI

Zamieszczona na końcu opracowania TABELA NR 2 oraz TABELA NR 3 przedstawiają wartości wskaźników delimitacyjnych dla poszczególnych gmin oraz wartości punktowe przypisane poszczególnym kryteriom i sumę wszystkich punktów uzyskanych przez gminy.

Ostateczna klasyfikacja gmin pod kątem liczby uzyskanych punktów wygląda następująco:

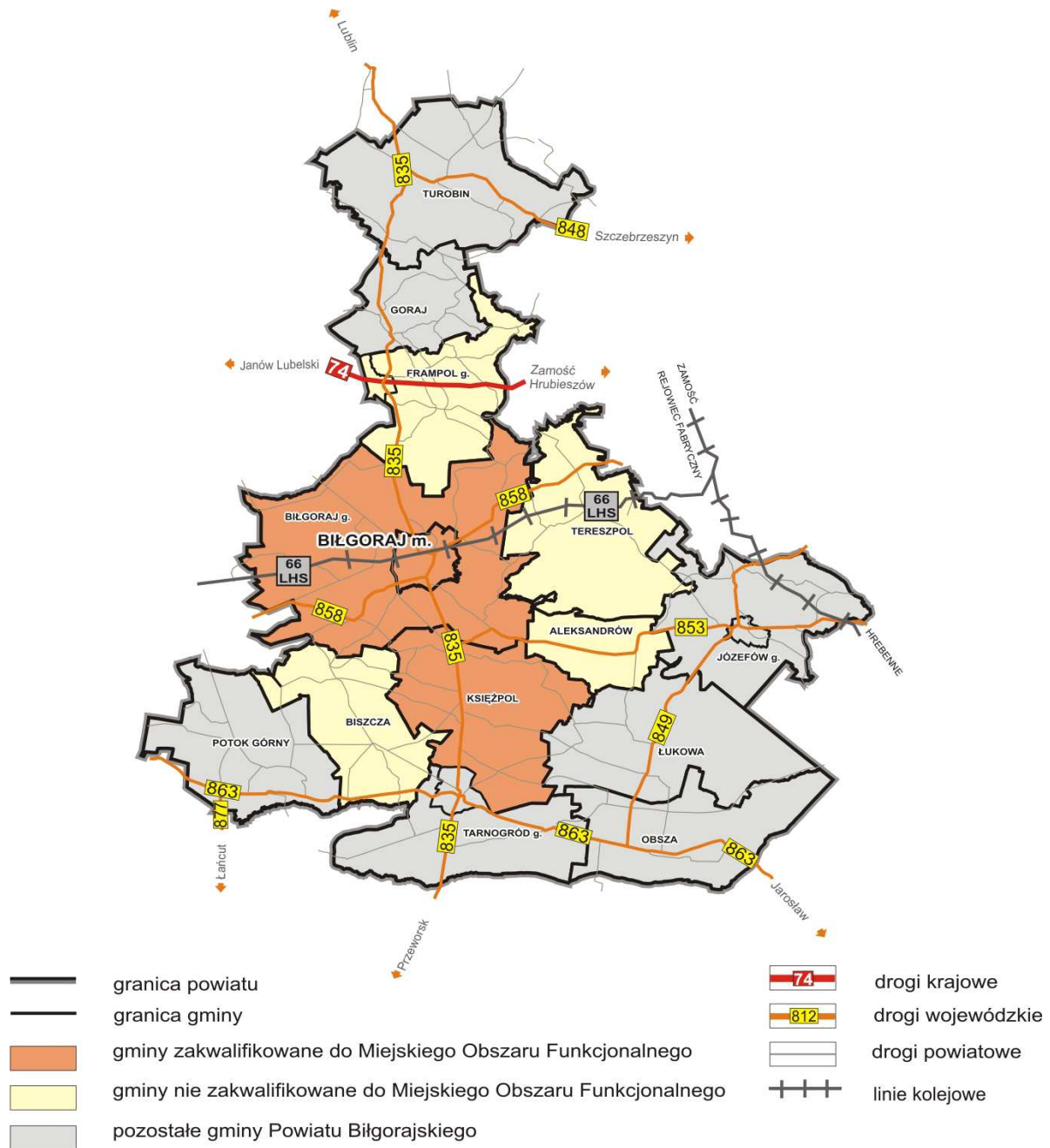
1. gmina wiejska Biłgoraj – 88,2 pkt
2. gmina wiejska Księżpol – 67,4 pkt
3. gmina miejsko-wiejska Frampol – 63,1 pkt
4. gmina wiejska Biszczka – 53,6 pkt
5. gmina wiejska Tereszpol – 51,8 pkt
6. gmina wiejska Aleksandrów – 42,9 pkt

Biorąc pod uwagę powyższą klasyfikację, a także opisane powyżej kryteria delimitacyjne wyodrębniono Miejski Obszar Funkcjonalny Biłgoraj składający się z następujących jednostek samorządu terytorialnego: **gmina miejska Biłgoraj, gmina wiejska Biłgoraj oraz gmina wiejska Księżpol.**

Należy w tym miejscu zaznaczyć, iż przewaga gminy Księżpol nad pozostałymi jednostkami samorządu terytorialnego, które nie weszły w skład MOF Biłgoraj wynika w głównej mierze z jej położenia (przebieg drogi wojewódzkiej nr 835) oraz dostępności komunikacyjnej (izochrona dostępności komunikacyjnej 10-20 minut). Inną cechą wyróżniającą Księżpol od pozostałych gmin jest ciągłość w powiązaniach funkcjonalno-przestrzennych z rdzeniem obszaru (zwłaszcza w paśmie drogi nr 835). Odwrotna sytuacja ma miejsce na styku gmin Biłgoraj i Frampol, gdzie kilkukilometrowy kompleks terenów chronionych stanowi istotną barierę dla ciągłości powiązań funkcjonalno-przestrzennych. Pozostałe wskaźniki rozwoju społeczno-gospodarczego nie odbiegają znacząco od pozostałych gmin.

Powierzchnia wyodrębnionego Miejskiego Obszaru Funkcjonalnego Biłgoraj wynosi 424,7 km² co stanowi 25,3 % powierzchni całego powiatu biłgorajskiego. Obszar zamieszkały jest przez ok. 46 300 osób (44,7% ludności powiatu) natomiast gęstość zaludnienia wynosi 109 osób na km² (średnia dla powiatu 62 osób na km²).

Należy jednakże zaznaczyć, że tak zdelimitowany Miejski Obszar Funkcjonalny Biłgoraj nadal jest wewnątrz bardzo zróżnicowany. Dlatego też niezbędna jest pogłębiona delimitacja obszaru, w ramach której nastąpi wyodrębnienie głównych węzłów i pasm rozwojowych aktywności społeczno-gospodarczej.



Rysunek nr 4 – Delimitacja Etap I – wyniki

III. DELIMITACJA ETAP II

METODOLOGIA

Z zamieszczonej powyżej charakterystyki gmin wchodzących w skład wstępnie zdelimitowanego Miejskiego Obszaru Funkcjonalnego Biłgoraja wynikają bardzo duże dysproporcje pomiędzy poszczególnymi jednostkami samorządu terytorialnego, a także wewnątrz gminne. Biorąc pod uwagę znaczne zróżnicowanie wewnątrzobszarowe konieczne jest sporządzenie pogłębionej delimitacji obszaru mającej na celu wyodrębnienie przestrzenne głównych węzłów i pasm rozwojowych, a więc rzeczywistych motorów napędowych obszaru.

Przyjęto, iż prace delimitacyjne przebiegać będą w trzech następujących etapach:

- ⤴ Analiza uwarunkowań przestrzennych wynikających ze stanu istniejącego;
- ⤴ Analiza uwarunkowań formalnych wynikających z ustaleń polityki przestrzennej poszczególnych gmin, zawartych w studiach uwarunkowań i kierunków zagospodarowania przestrzennego gmin;
- ⤴ Delimitacja obszaru.

ANALIZA UWARUNKOWAŃ PRZESTRZENNYCH WYNIKAJĄCYCH ZE STANU ISTNIEJĄCEGO

Wyodrębniony w ramach wstępnej delimitacji Miejski Obszar Funkcjonalny Miasta Biłgoraj składa się z trzech gmin:

1. gmina miejska Biłgoraj
2. gmina wiejska Biłgoraj
3. gmina wiejska Księżpol

TABELA NR 4 – MOF BIŁGORAJ DANE PODSTAWOWE

lp	gmina/miasto	pow. w km ²	ludność	gęstość zaludnienia [os./km ²]	liczba miejscowości	charakterystyka
1.	Miasto Biłgoraj	20,9	27 200	1292	1	największe po Zamościu miasto w południowej części województwa lubelskiego; siedziba powiatu biłgorajskiego, ośrodek handlowy, kulturalny, edukacyjny, turystyczny oraz prężny ośrodek przemysłowy rangi ponadregionalnej (zwłaszcza związany z przetwórstwem drewna)
2.	Gmina Biłgoraj	261,4	12 400	47	36	gmina wiejska, która otacza miasto Biłgoraj stanowi jego naturalne zaplecze społeczno-gospodarcze; jest to także gmina o wysokim potencjale turystycznym wynikającym z jej walorów przyrodniczo-krajobrazowych (blisko 60% powierzchni gminy pokrywają lasy, 69% powierzchni stanowią

						obszary Natura 2000).
3.	Gmina Księżpol	142,4	6 700	47	25	typowa gmina wiejska, gdzie rolnictwo jest podstawowym źródłem utrzymania jej mieszkańców; ze względu na przebieg malowniczej rzeki Tanew, a także bliższe i dalsze sąsiedztwo terenów o najwyższym potencjale turystycznym w województwie, gmina posiada realne podstawy na rozwój turystyki jako istotnego sektora gospodarki.
	MOF Biłgoraj	424,7	46300	109	62	

CHARAKTERYSTYKA GMINY MIEJSKIEJ/ MIASTA BIŁGORAJ

POŁOŻENIE, POWIERZCHNIA, PRZESTRZEŃ

Miasto Biłgoraj położone jest w centralnej części powiatu biłgorajskiego w środkowej części Równiny Biłgorajskiej - jednego z trzech subregionów Kotliny Sandomierskiej. Usytuowane jest na pograniczu wysoczyzny i leśno-łąkowej równiny, w widłach rzek Białej i Czarnej Łady. Bezpośrednio graniczy z gminą wiejską Biłgoraj i jest siedzibą gminy miejskiej oraz wiejskiej a także miastem powiatowym. Powierzchnia miasta Biłgoraj wynosi 21 km². Ponad połowę obszaru miasta stanowią użytki zielone, w tym: około 450 ha to łąki i pastwiska, 160 ha to lasy i ponad 50 ha obejmują parki, zieleńce i tereny zieleni osiedlowej. Tereny zabudowane i przeznaczone pod zabudowę stanowią około 35% powierzchni miasta. Na terenie miasta występuje wysoki poziom wód gruntowych co ogranicza przydatność terenów pod zabudowę, zwłaszcza w dolinach rzecznych. Występuje tu także dobrze rozwinięta sieć rzeczna oraz akweny wody stojącej. Na rzece Osie, na terenie osiedla Bojary, w północno-wschodniej części miasta znajduje się rekreacyjno-sportowy zalew, a w południowo-wschodniej części miasta kompleks stawów Różnówka. W dolinie Białej Łady zachowały się fragmenty starorzeczy oraz pozostałości młyna (w rejonie ul. Gen. Sikorskiego). Niewielkie spadki głównych rzek powodują powstawanie meandrów w piaszczystym lub torfowym podłożu. Na kilku odcinkach Biała Łada ma sztucznie ukształtowany bieg.

Obecnie główną osią organizmu miejskiego pozostaje historyczna oś kompozycyjna – ulica Kościuszki, przy której koncentrują się obiekty usług administracji, finansowych, łączności, kultury, oświaty, a także zdrowia, głównie zaś handlu detalicznego. Również zabudowa skoncentrowana jest we wschodniej części miasta i rozciągnięta południkowo. W części północno-wschodniej oraz wzdłuż wschodniej i południowo-wschodniej granicy znajdują się lasy. Część terenów po zachodniej stronie zajmują łąki i użytki rolne (zabudowa koncentruje się wzdłuż ul. Polnej, Krzeszowskiej, Al. Jana Pawła II oraz w Osiedlu Stefana Batorego). Tereny wzdłuż ul. Krzeszowskiej oraz w północnej części os. Piaski i wschodniej części os. Roztocze zajmują obiekty przemysłowe oraz magazynowo-składowe. Działają tu jedne z największych przedsiębiorstw biłgorajskich: POL-SKONE i Model Opakowania. W południowej strefie miasta wzdłuż ulicy Krzeszowskiej (na 36 ha), działa ponad 13 przedsiębiorstw, w tym m.in.: Black Red White, Zakłady Dzierżarskie „MEWA”, Mostostal – Met sp. z o.o.



Biłgoraj miasto – zdjęcie Urząd Gminy Biłgoraj



Biłgoraj miasto – zdjęcie Urząd Gminy Biłgoraj

DEMOGRAFIA, SIEĆ OSADNICZA

Miasto Biłgoraj administracyjnie podzielone jest na 12 osiedli, liczba ludności miasta na rok 2012 wynosiła 27 252 mieszkańców, w tym 14 163 kobiet i 13 089 mężczyzn. Gęstość zaludnienia wynosi 1292 osób na km² (średnia dla powiatu biłgorajskiego 62).

Ludności w wieku przedprodukcyjnym jest w mieście 19,4%, produkcyjnym 64,5%, a poprodukcyjnym 16,1%. Wskaźnik obciążenia demograficznego ludności w wieku nieprodukcyjnym na 100 osób w wieku produkcyjnym wynosi 55 osób, przy czym odsetek osób z wyższym wykształceniem wynosi ok. 13%, ze średnim 40%, podstawowym 26%. Jedynie ok. 2% mieszkańców nie ma wykształcenia nawet na poziomie ukończonej szkoły podstawowej.

KOMUNIKACJA

Biłgoraj jest węzłem dwóch dróg wojewódzkich: drogi nr 835 (Lublin, Rzeszów) i drogi nr 858 (Zamość, Zarzecze, Zosin). W odległości około 5 km na południe od granic miasta z drogą wojewódzką nr 835 łączy się droga wojewódzka nr 853, łącząca Biłgoraj z Tomaszowem Lubelskim.

W północnej części miasta przebiegają dwie linie kolejowe: linia normalnotorowa oraz Linia Hutnicza Szerokotorowa. Przy ul. Dworcowej zlokalizowany jest dworzec kolejowy, natomiast dworzec autobusowy zlokalizowany jest przy ul. Bohaterów Monte Cassino.

Sieć drogową o łącznej długości 82,6 km Miasta Biłgoraj tworzy:

- ▲ 10,6 km dróg wojewódzkich
- ▲ 49 km dróg powiatowych
- ▲ 23 km dróg gminnych (w tym nieutwardzone 2,5 km)

Podstawowy układ drogowy miasta składa się z dwóch ciągów podłużnych dróg wojewódzkich zbiegających się w południowej części miasta (układ przypominający literę "Y"), poprzecinanych drogami w układzie poprzecznym. W obrębie układu podstawowego odbywa się prawie cały ruch tranzytowy. Drogi układu podstawowego oprócz funkcji tranzytowych pełnią rolę bezpośredniej obsługi terenów intensywnie zagospodarowanych, czego szczególnym przykładem jest ulica T. Kościuszki, będąca skupiskiem różnego rodzaju usług, a tym samym generatorem kolizji (ruchu pieszego, parkowania, zaopatrzenia itp.).

Drogowy układ uzupełniający pełni przede wszystkim funkcję obsługi obszarów przyległych.

INFRASTRUKTURA TECHNICZNA

Podstawowe znaczenie przy zaopatrzeniu miasta w wodę posiada miejska stacja uzdatniania wody przy ul. Targowej. Aktualnie ujęcie wody podziemnej, zlokalizowane w dolinie rzeki Biała Łada, posiada dziesięć studni głębinowych. Siecią wodociągową objęto około 99% potencjalnych użytkowników miasta. Siecią kanalizacyjną objęto około 96% potencjalnych użytkowników miasta, a ścieki odprowadzane są do istniejącej miejskiej oczyszczalni ścieków zlokalizowanej przy ul. Krzeszowskiej. Pozostali użytkownicy korzystają z szamb bezodpływowych lub przydomowych oczyszczalni ścieków.

Odpady komunalne w mieście zbierane są na składowisku odpadów zlokalizowanym w Korczowie.

Energia elektryczna stanowi podstawowe źródło energetyczne. Na terenie miasta wszystkie zakłady, instytucje i gospodarstwa domowe są zelektryfikowane. Przez teren miasta przebiegają linie WN 110 KV zasilające dwie stacje GPZ zlokalizowane w południowej części miasta (ul. Tarnogrodzka) i północnej części miasta (ul. Janowska).

Producentem ciepła dla potrzeb miasta jest Biłgorajskie Przedsiębiorstwo Energetyki Ciepłej Sp. z o.o.. Eksploatuje jedną kotłownię węglową i cztery kotłownie gazowe oraz podłączone do nich sieci ciepłownicze. Trzy kotłownie gazowe na terenie miasta są eksploatowane również przez Spółdzielnię Mieszkaniową „Łada”. Długość sieci ciepłowniczej wysokich parametrów wynosi 10,68 km, natomiast niskich parametrów 1,81 km.

Sieci gazowej aktualnie miasto posiada nieco ponad 118 km i zgazyfikowane jest w około 40% (współczynnik sieci rozdzielczej wynosi 336,2 km sieci na 100 km²). Jednakże wykorzystanie tego dostępu jest niewielkie – tylko 25% gospodarstw domowych korzysta z gazu przewodowego. Wykorzystanie do celów ciepłowniczych kotłowni opalanych głównie węglem i drewnem skutkuje stosunkowo wysokim zanieczyszczeniem powietrza w okresie grzewczym.

Mieszkańcy miasta mają dostęp do infrastruktury telekomunikacyjnej stacjonarnej (głównie Orange Polska S.A.) oraz do usług telefonii komórkowej. Cały obszar miasta objęty jest zasięgiem wszystkich funkcjonujących w Polsce operatorów sieci komórkowej. Dostęp do internetu jest oferowany przez kilku działających w mieście operatorów. Urząd Miasta, szkoły, biblioteka oraz placówki służby zdrowia mają dostęp do szerokopasmowego Internetu.

GOSPODARKA I ROLNICTWO

W roku 2012 w gminie funkcjonowało 2998 podmiotów gospodarki narodowej wpisanych do rejestru REGON (105 sektor publiczny, 2893 sektor prywatny).

W zestawieniu na liczbę zatrudnionych mamy:

2956 przedsiębiorstw zatrudniających do 9 pracowników;

21 przedsiębiorstw małych zatrudniających od 10 do 49 pracowników;

8 przedsiębiorstw średnich zatrudniających od 50 do 249 pracowników;

4 przedsiębiorstwa duże zatrudniające ponad 250 pracowników.

Przeważająca większość stanowią firmy najmniejsze zatrudniające do 9 pracowników (ok. 98%).

Profil gospodarczy miasta Biłgoraj kształtowany jest w dużym stopniu przez dobrze rozwinięty przemysł, sektor usługowy oraz rzemiosło. Obecnie Biłgoraj jest ważnym ośrodkiem przemysłowym. Na terenie miasta działa, bądź ma swoją siedzibę kilka dużych zakładów produkcyjnych, w tym: Black Red White (jeden z większych producentów mebli w kraju), Model Opakowania sp. z o.o. (produkcja opakowań z tektury falistej), POL-SKONE (produkcja okien i drzwi), PPHU WOFAM (produkcja mebli).

Ponadto na terenie miasta funkcjonuje wiele mniejszych przedsiębiorstw przemysłowych (głównie reprezentujących przemysł spożywczy i lekki).

Biłgoraj jest też ważnym ośrodkiem usługowym. Oprócz wypełniania ważnych funkcji miasta powiatowego w sferze administracji, edukacji i ochrony zdrowia, miasto posiada dobrze rozwiniętą sieć handlową reprezentowaną przez większość funkcjonujących w kraju sieci sklepów. Większość obiektów handlowych zlokalizowana jest wzdłuż głównych ulic miasta tj. – Tadeusza Kościuszki, Nadstawnej, Gen. Komorowskiego, Bohaterów Monte Cassino i Tarnogrodzkiej.



Biłgoraj, ul. Krzeszowska – zdjęcie Urząd Gminy Biłgoraj



Biłgoraj, ul. Krzeszowska – zdjęcie Urząd Gminy Biłgoraj

INFRASTRUKTURA TURYSTYCZNA

Biłgoraj jest dobrą bazą wypadową na Roztocze i Puszcę Solską, co sprawia, że każdego roku miasto jest odwiedzane przez coraz liczniejsze grono turystów. W granicach Osiedla Bojary znajduje się rekreacyjny zalew, zaś w samym w centrum miasta, przy ul. Nadstawnej 32, znajduje się skansen "Zagroda sitarska". Rozpoczęta jest budowa dużego centrum rekreacyjnego, Miasteczko Kultur Wschodnich, które swoim stylem i architekturą ma nawiązywać do XIX wiecznego Biłgoraja (planuje się tutaj wybudowanie rynku żydowskiego, rynku polskiego, obiektów sakralnych, zagospodarowanie doliny Białej Łady i wielu innych obiektów rekreacyjnych).

Biłgoraj jest także ważnym węzłem szlaków turystycznych (2 pieszych i 6 rowerowych). Przez teren miasta lub w jego pobliżu przebiegają między innymi: Szlak Roztoczański do Zwierzyńca, Puszczański do Górecka Kościelnego, Białej Łady (Biłgoraj – Żelebsko – Bidaczów Stary), "Wzgórze Polak – Pogranicze regionów", Dawnych Rzemiosł Ludowych, szlak wzdłuż trasy dawnej kolejki wąskotorowej, Szlak im. Józefa Złotkiewicza do Tarnogrodu oraz niebieski szlak rowerowy do Osuch im. Tadeusza Iwanowskiego. W mieście zlokalizowanych jest pięć obiektów zbiorowego zamieszkania (hotele, motele, pensjonaty), w których znajduje się łącznie 159 miejsc noclegowych.



Biłgoraj, Miasteczko Kultur Wschodnich



Biłgoraj, Miasteczko Kultur Wschodnich

ŚRODOWISKO PRZYRODNICZE I KULTUROWE

Główne obszary o najwyższych walorach przyrodniczych i krajobrazowych zlokalizowane w mieście to:

- ⤴ Obszary sieci ekologicznej Natura 2000 - ostoja ptasia Puszcza Solska (nr PLB060008), zlokalizowane w części północno-wschodniej oraz wzdłuż wschodniej i południowo-wschodniej granicy miasta;
- ⤴ Dolina rzeki Białej Łady, przecinająca miasto z południa na północ;
- ⤴ Dolina rzeki Czarna Łada położona w południowej części miasta Biłgoraj;
- ⤴ Zalew rekreacyjno-sportowy zlokalizowany w północno-wschodniej części miasta na rzece Osie, na terenie osiedla Bojary;
- ⤴ Kompleks stawów Różnówka zlokalizowany w południowo-wschodniej części miasta.

Najcenniejsze obiekty środowiska kulturowego zlokalizowane na terenie miasta to:

- ⤴ Obiekty sakralne (reprezentowane przede wszystkim przez Zespoły Kościołów Parafialnych, wśród nich późnobarokowy kościół pw. Trójcy Świętej Wniebowzięcia NMP z pierwszej połowy XVIII w.; kościół pod wezwaniem Św. Jerzego z drugiej połowy XVIII w.; pofranciszkański zespół klasztorny – kościół z początku XX w. pw. Św. Marii Magdaleny, klasztor, dzwonnica, kaplica w miejscu objawienia Św. Marii Magdaleny);
- ⤴ Zespoły urbanistyczne (pozostałości zagrody młynarskiej przy ul. Czerwonego Krzyża oraz pozostałości parku dworskiego przy ul. Włosiankarskiej wraz z oczkiem wodnym (tzw. "Małpi Gaj");
- ⤴ miejsca pamięci (12 pomników – w tym m.in. Krzyż w miejscu egzekucji 64 partyzantów na Rapach – Droga Straceń, Krzyż poświęcony ofiarom UB i NKWD przy ulicy Poprzecznej, Krzyż Katyński, upamiętniający polskich oficerów zamordowanych przez NKWD, obelisk poświęcony żołnierzom AK i BCh, pomnik żołnierzy polskich walczących podczas II wojny światowej i 5 cmentarzy z licznymi zabytkowymi nagrobkami).

CHARAKTERYSTYKA GMINY WIEJSKIEJ BIŁGORAJ**POŁOŻENIE, POWIERZCHNIA, PRZESTRZEŃ**

Gmina wiejska Biłgoraj położona jest w centralnej części powiatu biłgorajskiego na pograniczu Roztocza Środkowego i Równiny Biłgorajskiej w makroregionie Kotliny Sandomierskiej. Usytuowana jest pomiędzy trzema parkami krajobrazowymi: Lasy Janowskie, Puszcza Solska i Szczebrzeszyński Park Krajobrazowy. Bezpośrednio graniczy z gminami Frampol, Terespol, Aleksandrów, Księżpol, Biszczka, gminą miejską Biłgoraj oraz gminami Dzwola i Janów Lubelski, należącymi do powiatu janowskiego, jak również gminą Harasiuki należącą do powiatu nizańskiego, gminą Radecznica w powiecie zamojskim. Powierzchnia gminy wynosi 262,6 km². Użytki rolne stanowią ok. 34% (w tym 70% to grunty orne, a pozostałe 30% stanowią łąki i pastwiska), lasy ok. 60%, a pozostałe tereny (drogi, tereny zurbanizowane, rzeki itd.) ok. 6%.

W krajobrazie gminy dominuje płasko i równinnie ukształtowana rzeźba terenu, którą tworzą słabe i bardzo słabe gleby, jedynie niekiedy na pyłach i mułach (np. w rejonie Soli) utworzyły się lepsze gleby brunatne i brunatne wyługowane. Występują tu też liczne formy wydmowe i zagłębienia. Znaczny obszar gminy pokryty jest zwartymi kompleksami leśnymi. W pokrywie roślinnej odznaczają się sosna, buk, dąb i jodła, na skraju Puszczy Solskiej występują wiekowe okazy dębu, buka i jodły.

Obszar gminy charakteryzuje się stosunkowo wysoką zasobnością wód powierzchniowych i podziemnych, zasilanych w dużej mierze z terenów wyniesionego wyżej Roztocza. Cieki systemu wodnego Białej i Czarnej Łady oraz Bukowej, tworzą gęstą sieć wód powierzchniowych. Rzeki płyną szerokimi, często zabagnionymi dolinami. Wody podziemne w wielu rejonach znajdują się bardzo płytko pod powierzchnią terenu, lub zasilają zagłębienia deflacyjne. Na terenie gminy brak jest zbiorników retencyjnych. W ramach "Programu ochrony przed powodzią w dorzeczu górnej Wisły" planuje się budowę zbiornika wodnego Brodziaki na rzece Czarna Łada o pow. 100ha i poj. 2,5 mln m³. Zbiornik pełnić będzie przede wszystkim funkcję przeciwpowodziową i retencyjną, ale przewidziana jest również funkcja rekreacyjna.



Sól – zdjęcie Urząd Gminy Biłgoraj



Gromada – zdjęcie Urząd Gminy Biłgoraj

DEMOGRAFIA, SIEĆ OSADNICZA

Gmina podzielona jest na 28 sołectw. Zamieszkują ją 12 972 osoby w obrębie 36 miejscowości. Gęstość zaludnienia wynosi 49 osób na km² (średnia dla powiatu biłgorajskiego 62). Ludności w wieku przedprodukcyjnym jest w gminie 20%, produkcyjnym 64%, a poprodukcyjnym 15%. Wskaźnik obciążenia demograficznego ludności w wieku nieprodukcyjnym na 100 osób w wieku

produkcyjnym wynosi 56 osób. Przy czym odsetek osób z wyższym wykształceniem wynosi ok. 3%, ze średnim 20%, najliczniejsza jest grupa osób z wykształceniem podstawowym 41%.

Urząd Gminy zlokalizowany jest w mieście Biłgoraj. Największą miejscowością w gminie jest Sól. Osadnictwo na terenie gminy ma charakter pasmowy i rozwija się głównie wzdłuż istniejących ciągów komunikacyjnych oraz w dolinach rzecznych Łady, Białej Łady, rzeki Bukowa. Generalnie wykorzystywane są tereny odlesione.

Poszczególne miejscowości powiązane są komunikacyjnie z ośrodkiem miejskim i stanowią niejako zaplecze społeczno-gospodarcze miasta Biłgoraj i jego rezerwę inwestycyjną. Dominującą formą zabudowy jest zabudowa podmiejska jednorodzinna, zagrodowa, miejscami uzupełniana produkcją usługową i rekreacyjną.

KOMUNIKACJA

Gmina Biłgoraj posiada dostęp do infrastruktury kolejowej i drogowej. Przez teren gminy przebiega szlak kolejowy: linia kolejowa normalnotorowa i poprowadzona równolegle do niej linia szerokotorowa LHS. Przystanki i stacja linii normalnotorowej zlokalizowane zostały w mieście Biłgoraj. Linia szerokotorowa tzw. Linia Hutniczo-Siarkowa łączy Biłgoraj z Zamościem, Centralnym Okręgiem Przemysłowym (Stalowa Wola, Tarnobrzeg, Skarżysko, Starachowice) i Ukrainą. Długość szlaku kolejowego na terenie gminy wynosi 14km.

Sieć drogową gminy Biłgoraj tworzy:

- ▲ 33 km dróg wojewódzkich,
- ▲ 102 km dróg powiatowych,
- ▲ 682 km dróg gminnych.

Ze względów komunikacyjnych największe znaczenie mają:

- ▲ droga wojewódzka 835 - przebiega południkowo przez obszar gminy, zapewnia połączenia z Biłgorajem oraz na kierunku północnym z Lublinem, a na kierunku południowym z Przemyślem
- ▲ droga wojewódzka 858 - przebiega poprzecznie, łączy gminę z Zamościem i Stalową Wolą.

Trasy te traktuje się jako pasma potencjalnie wzmożonego rozwoju.

Znaczna część dróg powiatowych i gminnych nie spełnia standardów jakościowych wymaganych dla dróg publicznych. Niemniej na miarę możliwości i dostępnych środków zewnętrznych sukcesywnie prowadzone są prace modernizacyjne i realizowane są nowe odcinki dróg.

Gmina obsługiwana jest również przez linie komunikacji autobusowej relacji regionalnych, łączące okoliczne miasta, jak również relacje krajowe, zapewniające połączenia z miastami wojewódzkimi Warszawą, Lublinem, Krakowem, Katowicami, Łodzią.

INFRASTRUKTURA TECHNICZNA

W zakresie dostępu do infrastruktury wodociągowej, gmina Biłgoraj odznacza się wysokim stopniem zwodociągowania. Około 97% gospodarstw domowych, w stosunku do wszystkich gospodarstw, podłączonych jest do sieci wodociągowej. Brak sieci występuje jedynie w miejscowości Rapy Dylańskie i Żelebsko. Na terenie gminy jest 7 stacji uzdatniania wody.

Infrastruktura kanalizacyjna na terenie gminy podlega w ostatnim czasie systematycznej rozbudowie. Obecnie skanalizowane są następujące miejscowości: Dąbrowica, Kolonia Sól, Sól, Korczów, Okrągłe, Hedwiżyn. W najbliższym czasie rozpocznie się budowa kanalizacji sanitarnej w Dereźni Zagrody, Dereźni Solskiej, Dereźni Majdańskiej oraz w Gromadzie, natomiast dla miejscowości Majdan Gromadzki, Nadrzecze, Korytków Duży w końcowej fazie opracowania jest dokumentacja techniczna budowy kanalizacji sanitarnej. Obecnie ok. 36% gospodarstw domowych na terenie gminy posiada kanalizację sanitarną.

Ze skanalizowanych miejscowości ścieki odprowadzane są do istniejącej miejskiej oczyszczalni ścieków w Biłgoraju. Pozostali użytkownicy korzystają z szamb bezodpływowych lub przydomowych oczyszczalni ścieków.

Odpady komunalne w gminie zbierane są na składowisku odpadów zlokalizowanym w Korczowie. Lokalnie w lasach i przydrożnych rowach pojawiają się dzikie wysypiska, które są na bieżąco likwidowane.

Gmina jest w pełni zelektryfikowana, nie występuje tu deficyt mocy i energii elektrycznej. Przez teren gminy przechodzi linia WN 110 kV. Z Głównego Punktu Zasilającego usytuowanego na terenie miasta Biłgoraj liniami średniego napięcia energia elektryczna jest przesyłana do poszczególnych stacji transformatorowo-rozdzielczych rozlokowanych w obszarze gminy.

W odniesieniu do stanu gazyfikacji, w gminie występuje sieć gazowa średniego ciśnienia. Przy czym sieć gazowa obsługuje miejscowości: Gromada, Dąbrowica, Dereźnia, Zagrody, Dereźnia Solska, Dereźnia Majdańska. Zrealizowano także gazociągi przesyłowe zasilające południowo-zachodni rejon gminy.

GOSPODARKA I ROLNICTWO

Gospodarka gminy cechuje się znacznym udziałem nieefektywnego sektora rolnego i słabo rozwiniętą działalnością pozarolniczą. Tereny użytkowane rolniczo stanowią 34% obszaru gminy, co jest związane z wyjątkowo niskim udziałem gruntów klas wyższych (I-IIIb - 3,1%, jedynie dwie wsie – Sól i Dąbrowica – posiadają grunty rolne tych klas). Uprawia się tu głównie zboża i ziemniaki oraz wyspecjalizowane warzywa gruntowe, hoduje żywiec wieprzowy, bydło i drób. Przeważają gospodarstwa drobne o powierzchni mniejszej niż 5 ha, preferujące tradycyjne metody produkcji. Większość z nich produkuje towar głównie na swoje potrzeby, nieco powyżej 28% gospodarstw rolnych dostarcza swoje produkty na rynek.

Niewielka część gospodarstw rolnych (10%) prowadzi inne formy działalności gospodarczej.

Poziom rozwoju rolnictwa i przywiązanie do tradycyjnych metod produkcyjnych jest także pochodną struktury wykształcenia rolników. Tylko 1% gospodarstw rolnych prowadzonych jest przez osoby z wykształceniem wyższym rolniczym, 1% z wykształceniem średnim zawodowym rolniczym, 1% z zasadniczym zawodowym rolniczym, 32% gospodarstw rolnych prowadzą osoby, które ukończyły kursy rolnicze, a w 65% brak jest wykształcenia rolniczego.

Słabo rozwinięty jest sektor przetwórczy. Na terenie gminy funkcjonuje kilka zakładów przetwórstwa rolnego związane z przemiałem zbóż, przetwórstwem mięsa oraz przetwórstwem i konserwowaniem owoców i wyrobów z runa leśnego.

Ogólnie w gminie poza działalnością rolniczą rozwija się głównie działalność handlowa, przetwórstwo przemysłowe, budownictwo, transport i gospodarka magazynowa, działalność związaną z zakwaterowaniem i usługami gastronomicznymi, działalność profesjonalna – techniczna, działalność edukacyjna oraz działalność związana z opieką zdrowotną i pomocą społeczną. W roku 2012 w gminie funkcjonowało 822 podmiotów gospodarki narodowej wpisanych do rejestru REGON (25 sektor publiczny, 797 sektor prywatny). Z tego 23 stanowiły małe przedsiębiorstwa zatrudniające od 10 do 49 pracowników. Odnotowano brak średnich przedsiębiorstw zatrudniających od 50 do 249 pracowników. Na terenie gminy funkcjonuje jedno duże przedsiębiorstwo zatrudniające powyżej 250 pracowników, tj. zakład produkcyjny „AMBRA”S.A. w Woli Dużej, którego działalność obejmuje produkcję, import oraz dystrybucję win. Generalnie na rynku pracy zatrudnionych jest 962 osoby, z czego 413 to kobiety a 549 to mężczyźni. W tym 49% zatrudnionych jest w sektorze przemysłowym, 42% w usługach nierynkowych, 5% w usługach rynkowych, a 4% w sektorze rolniczym.

Na terenie gminy zarejestrowanych bezrobotnych jest 649 osób. Udział bezrobotnych zarejestrowanych w liczbie ludności w wieku produkcyjnym wynosi ogółem 7,8%.



Nadrzecze, Kimex Sp. j. Zakład drzewny
– zdjęcie Urząd Gminy Biłgoraj



Wola Duża, Ambra S.A. – zdjęcie Urząd Gminy Biłgoraj

INFRASTRUKTURA TURYSTYCZNA

W zakresie istniejącej infrastruktury turystycznej w gminie znajdują się trzy obiekty gastronomiczno-noclegowe, są to: Zajazd na Rozdrożu w Soli oferujący 25 miejsc noclegowych, Zajazd Nadrzecze w Nadrzeczu z 90 miejscami noclegowymi oraz Karczma na Woli w Woli Dużej z 44 miejscami noclegowymi. Usługi gastronomiczne oferowane są jeszcze w Gromadzie. Dodatkowo na terenie gminy w Woli Małej, Bukowej, Nadrzeczu, Brodziakach, Hedwiżynie i Dylach świadczone są usługi agroturystyczne łącznie oferujące 80 miejsc noclegowych.

Walory środowiska przyrodniczego, duża lesistość, niski stopień urbanizacji, czyste powietrze, cisza i walory krajobrazu powodują, że na terenie gminy realizowana jest także indywidualna zabudowa letniskowa (Nadrzecze, Majdan Gromadzki, Wola).

Wytyczone zostały także szlaki rowerowe (Szlak Białej Łady, Szlak Żurawinowy, Szlak Bobrowy Trakt, Szlak im. Tadeusza Iwanowskiego, szlak Śladami Dawnej Kolejki Wąskotorowej, Szlak Jastrzębia Zdebrz, Ścieżka dydaktyczna w leśnictwie Bojary, szlak Pogranicze Regionów - Wzgórze Polak, Szlak Dawnych Rzemiosł Ludowych, Ścieżka dydaktyczno – przyrodnicza w rezerwacie Obary) i szlaki piesze (Szlak czerwony Partyzancki, Szlak czarny Walk Partyzanckich, Szlak żółty Roztoczański, Szlak niebieski Puszczy Solskiej).

Brakuje akwenów rekreacyjnych i usług rekreacyjno-turystycznych.



Nadrzecze – Zajazd Nadrzecze



Nadrzecze - rzeźba

ŚRODOWISKO PRZYRODNICZE I KULTUROWE

Główne obszary o najwyższych walorach przyrodniczych i krajobrazowych zlokalizowane w gminie to:

- ▲ obszary Natura 2000: PLB060008 Puszcza Solska, PLB060005 Lasy Janowskie, PLH060034 Uroczyska Puszczy Solskiej (w gminie Bagno Obary), PLH060050 Dolina dolnej Tanwi (planowany), w który włączono ujściowy odcinek Łady do granicy gminy Biłgoraj;
- ▲ Rezerваты przyrody istniejące i projektowane (w tym: rezerwat torfowiskowy "Obary" oraz leśne: "Łodyszki", "Zagumnie", "Wola" i "Żurawiny");
- ▲ Parki Krajobrazowe: Szczepreszyński Park Krajobrazowy i jego otulina zajmują północno-wschodnią część gminy, otulina Parku Krajobrazowego Lasy Janowskie - północno-zachodnią jej część; parki te, jak też pobliski Roztoczański Park Narodowy otaczają gminę z trzech stron;
- ▲ obszar ochrony uzdrowiskowej projektowanego uzdrowiska w Wólce Biskiej (południowo-zachodnia część gminy);
- ▲ zlewnie chronione cieków Roztocza i rzeki Łady (wschodnia i południowo-zachodnia część gminy).

Najcenniejsze obiekty środowiska kulturowego zlokalizowane na terenie gminy to:

- ▲ zespół zabytkowej cerkwi prawosławnej w Soli: cerkiew (obecnie kościół rzymskokatolicki) z dobudowaną w 1939r. zakrystią, kapliczka drewniana z końca XIX w. oraz cmentarz przykościelny;
- ▲ dawna zabudowa zagrodowa (Bukowa, Wola Duża, Wola Dereźniańska, Ruda Zagrody, Sól, Stary Bidaczów, Brodziaki), budynki mieszkalne i gospodarcze, obiekty drewnianej zabudowy wiejskiej, m.in. charakterystyczne dla rejonu biłgorajskiego tzw. "chałupy biłgorajskie";
- ▲ obiekty sakralne: kościoły (Bukowa, Korytków Duży, Hedwiżyn, Gromada, Dąbrowica, Stary Bidaczów), charakterystyczne kapliczki "domkowe", krzyże przydrożne (w tym tzw. - "epidemiczne");
- ▲ charakterystyczne dla obszarów puszczańskich - osady śródleśne.

Zasób kulturowy stanowią tu również produkty twórczości ludowej, w tym plastyki ludowej, czy rzemiosła związane z gospodarką leśną. W Nadrzeczu działa Fundacja Kresy 2000, której celem jest rozwijanie i popularyzowanie sztuki i kultury współczesnych kresów oraz ochrona historycznego dziedzictwa kulturowego, tradycji i zwyczajów kresowych. Na terenie gminy działa 13 zespołów śpiewaczych lub śpiewaczo-obrzędowych.



Dolina Czarnej Łady – zdjęcie Urząd Gminy Biłgoraj



Rezerwat Obary – zdjęcie Urząd Gminy Biłgoraj

CHARAKTERYSTYKA GMINY WIEJSKIEJ KSIĘŻPOL

POŁOŻENIE, POWIERZCHNIA, PRZESTRZEŃ

Gmina Księżpol położona jest w południowej części powiatu biłgorajskiego na terenie Płaskowyżu Tarnogrodzkiego i równiny Biłgorajskiej w makroregionie Kotliny Sandomierskiej. Bezpośrednio graniczy z gminami Aleksandrów, Biłgoraj, Biszczka, Łukowa i Tarnogród. Powierzchnia gminy wynosi 142,4 km². Użytki rolne stanowią ok. 70% powierzchni gminy, lasy ok. 23% a pozostałe tereny (drogi, tereny zurbanizowane, rzeki itd.) ok. 7%. Krajobrazem naturalnym gminy jest falista równina, w obrębie której dominują gleby bielcowe i rdzawe, w pokrywie roślinnej – bory sosnowe, mieszane i grądy, zaś dla hydrosfery najbardziej charakterystyczna jest rzadka sieć wód powierzchniowych i zróżnicowana głębokość wód gruntowych.

Przez teren gminy przepływają rzeki: Tanew i Złota Nitka (dopływ Tanwi). Tanew jest jedną z nielicznych rzek płynących nieuregulowanym korytem. W wojewódzkim systemie ekologicznym dolina Tanwi stanowi ponadregionalny korytarz ekologiczny, zapewniający łączność przyrodniczo – przestrzenną pomiędzy leśno – torfowiskowym węzłem ekologicznym Puszczy Solskiej, a doliną Sanu, uznawaną za korytarz ekologiczny o znaczeniu międzynarodowym. W projekcie Sieci Ekologicznej NATURA 2000 rejon doliny Tanwi uznawany jest za tzw. ostoję ptasią oraz ostoję siedliskową.



Księżpol z lotu ptaka – zdjęcie Urząd Gminy Księżpol



Księżpol z lotu ptaka – zdjęcie Urząd Gminy Księżpol

DEMOGRAFIA, SIEĆ OSADNICZA

Gmina podzielona jest na 17 sołectw. Zamieszkuje ją 6886 osób w obrębie 24 miejscowości. Gęstość zaludnienia wynosi 49 osób na km² (średnia dla powiatu biłgorajskiego 62). Ludności w wieku przedprodukcyjnym jest w gminie 21%, produkcyjnym 63%, poprodukcyjnym 15%. Wskaźnik obciążenia demograficznego ludności w wieku nieprodukcyjnym na 100 osób w wieku produkcyjnym wynosi 58 osób.

Urząd Gminy zlokalizowany jest w miejscowości Księżpol. Osadnictwo na terenie gminy rozwija się pasmowo wzdłuż istniejących dróg powiatowych i gminnych, w dolinie rzeki Tanew oraz na terenach odlesionych. W gminie dominuje zabudowa jednorodzinna, zagrodowa, punktowo występuje tu także zabudowa produkcyjno-usługowa, a w dolinie Tanwi zabudowa rekreacyjno-letniskowa.



Boisko przy Zespole Szkół w Majdanie Starym
– zdjęcie Urząd Gminy Księżpol



Zespół szkół w Księżpolu
– zdjęcie Urząd Gminy Księżpol

KOMUNIKACJA

Sieć drogową gminy Księżpol tworzy:

- ▲ 12 km dróg wojewódzkich,
- ▲ 52 km dróg powiatowych (w tym utwardzone 49 km),
- ▲ 34 km dróg gminnych (w tym utwardzone 25 km).

Spośród dróg tych największe znaczenie posiada przebiegająca południkowo przez obszar gminy droga wojewódzka nr 835 zapewniająca połączenie w kierunku północnym z Biłgorajem, a w południowym z Przemyślem. Z pozostałych dróg istotne znaczenie mają:

- ▲ droga powiatowa nr 2934L (ul. Długa) przebiegająca wzdłuż rzeki Tanw,i zapewniająca połączenie z gminą Biszczka,
- ▲ droga powiatowa nr 2943 przecinająca wschodnią część gminy (miejscowości Rakówka, Przymiarki, Budzyń) i zapewniająca połączenie z gminą Łukowa,
- ▲ droga powiatowa nr 2956 przecinająca równoleżnikowo wschodnią część gminy w jej południowej części (miejscowość Korchów itd.), zapewniająca połączenie z gminą Łukowa.

INFRASTRUKTURA TECHNICZNA

Stopień zwodociągowania gminy wynosi blisko 100%. Stacje ujęcia i uzdatniania wody znajdują się w miejscowościach Księżpol i Markowicze.

Słabo rozwinięta jest zbiorcza infrastruktura kanalizacyjna, stopień skanalizowania wynosi ok. 10%. Wyposażona w system kanalizacji ściekowej - grawitacyjnej i oczyszczalnię ścieków jest miejscowość Księżpol. W Płusach oraz w części Korchowa Pierwszego zrealizowano system kanalizacji ściekowej ciśnieniowej. W pozostałych miejscowościach ścieki bytowo-gospodarcze gromadzone są w indywidualnych bezodpływowych zbiornikach.

Odpady komunalne z terenu gminy zbierane są na składowisku odpadów usytuowanym w miejscowości Korczów - gmina Biłgoraj.

Gmina jest w pełni zelektryfikowana, a nowo realizowana zabudowa jest sukcesywnie podłączana do istniejących sieci.

Część gminy, tj. miejscowości Księżpol, Rogale, Majdan Stary, Majdan Nowy, Cegielnia – Markowicze oraz baza Przedsiębiorstwa Robót Drogowo-Mostowych Tomaszów Lubelski

podłączona jest do sieci gazowej średniego ciśnienia. Planowane jest też przystąpienie do eksploatacji nowych złóż gazu ziemnego.

GOSPODARKA I ROLNICTWO

Gmina ma charakter rolniczo-leśny. Rolnictwo jest podstawowym źródłem utrzymania jej mieszkańców. Średnia powierzchnia gospodarstwa wynosi ok. 7 ha, a przeważają te w przedziale od 7 do 10 ha. W Księżpolu i Korchowiu Pierwszym występują także bardzo duże gospodarstwa liczące powyżej 50 ha. Uprawia się głównie zboża i ziemniaki, warzywa i rośliny przemysłowe oraz owoce miękkie. W produkcji zwierzęcej dominuje hodowla trzody chlewnej.

W roku 2012 w gminie funkcjonowało 431 podmiotów gospodarki narodowej wpisanych do rejestru REGON (17 sektor publiczny, 414 sektor prywatny). Z liczby tej przeważającą większość stanowią firmy najmniejsze zatrudniające do 9 pracowników (ok. 95%). W grupie 10-49 znalazły się 22 podmioty. Średnie przedsiębiorstwa zatrudniające od 50 do 249 występują dwa: LEIER Markowicze S.A. oraz Masarnia B.J. Nieścior w Księżpolu.

INFRASTRUKTURA TURYSTYCZNA

Bazę noclegową w gminie tworzą obiekty agroturystyczne i pensjonaty: Centrum Turystyki Wiejskiej Alicja Czarna w Glinach, „Sami Swoi” Gospodarstwo agroturystyczne w Kulaszach, „Leśna Polana” w Starych Królach. Z uwagi na malowniczość krajobrazu, lesistość i ciszę na terenie gminy, zwłaszcza w dolinie rzeki Tanew w Markowiczach, Telekałach, Starych Królach lokowana jest zabudowa rekreacyjno-letniskowa.

Występują tu także szlaki turystyczne: pieszy Szlak czarny Walk Partyzanckich oraz szlaki rowerowe: Szlak Zaborszczyzny, Szlak im. Tadeusza Iwanowskiego.

Brak jest usług rekreacyjno-turystycznych.



Centrum Turystyki wiejskiej Alicja Czarna w Glinach
– zdjęcie Urząd Gminy Księżpol



Jaskółczy brzeg nad rzeką Tanew w Starych Królach
– zdjęcie Urząd Gminy Księżpol

ŚRODOWISKO PRZYRODNICZE I KULTUROWE

Główne obszary o najwyższych walorach przyrodniczych i krajobrazowych zlokalizowane w gminie to:

- ▲ tereny położone na wschód od drogi wojewódzkiej nr 835 (z wyłączeniem miejscowości tam zlokalizowanych), wchodzące w skład strefy C projektowanego Rezerwatu Biosfery „Roztocze i Puszcza Solska” oraz obszaru Natura 2000 Puszcza Solska;
- ▲ dolina rzeki Tanew - w północno-zachodniej części gminy objęta ochroną Natura 2000 Dolina Dolnej Tanwi, w części zachodniej wchodzące w skład strefy C projektowanego Rezerwatu Biosfery „Roztocze i Puszcza Solska” oraz obszaru Natura 2000 Puszcza Solska.

Najcenniejsze obiekty środowiska kulturowego zlokalizowane na terenie gminy to:

- ▲ kościół parafialny pw. Podwyższenia Krzyża Św. (dawna cerkiew unicka) w Księżpolu,
- ▲ kościół parafialny pw. św. Apostołów Piotra i Pawła w Majdanie Starym,
- ▲ cmentarz unicki i cmentarz z okresu I wojny światowej w Księżpolu,
- ▲ cmentarz rzymsko-katolicki w Majdanie Starym,
- ▲ rządówka Ordynacji Zamojskiej w Majdanie Nowym,
- ▲ spichlerz dworski murowany w Księżpolu,
- ▲ charakterystyczne dla obszaru kapliczki i krzyże przydrożne.



Kulasze - współczesna kapliczka drewniana
– zdjęcie Urząd Gminy Księżpol



Tanew – zdjęcie Urząd Gminy Księżpol

SYNTEZA UWARUNKOWAŃ WYNIKAJĄCYCH Z ANALIZY STANU ISTNIEJĄCEGO

Syntezę uwarunkowań wynikających ze stanu istniejącego przedstawiono na planszy 01 (zamieszczonej na końcu opracowania). Z uwagi na charakter opracowania kluczowe informacje o obszarze zagregowano na podkładzie, który stanowi mapa topograficzna.

Wyodrębniono tu podstawowe elementy struktury użytkowania terenu, czyli tereny zabudowane, rolne, tereny lasów i zadrzewień, tereny łąk i wody powierzchniowe. Naniesiono główne elementy infrastruktury komunikacyjnej, czyli przebiegającą równoleżnikowo linię kolejową nr 66 oraz LHS, drogę krajową nr 74 (zlokalizowaną poza obszarem MOF Biłgoraj), drogi wojewódzkie i powiatowe obsługujące obszar. Zaznaczono turystyczne szlaki rowerowe i piesze wytyczone w terenie.

Wrysowano także główne elementy infrastruktury technicznej: magistralne sieci gazowe (wysokiego ciśnienia) i magistralne sieci elektroenergetyczne (linie WN – wysokiego napięcia). Symbolami oznaczono działające w obszarze zbiorcze oczyszczalnie ścieków zlokalizowane

w mieście Biłgoraj, miejscowości Księżpol oraz Płusy, jak również działające aktualnie składowisko odpadów w Korczowie.

Ze względu na walory środowiska przyrodniczego, jak też istotny fakt objęcia jego zasobów ochroną prawną naniesiono zasięg terenów chronionych, tj. obszarów Natura 2000 - Puszcza Solska oraz Dolina Dolnej Tanwi, ponadto Parków Narodowych, Rezerwatów Przyrody, Parków Krajobrazowych.

Analizie poddano strukturę istniejącej sieci osadniczej. Wyodrębniono ośrodek centralny miejski, którym w obszarze jest miasto Biłgoraj, wyróżniono ośrodek gminny, czyli miejscowość Księżpol oraz wskazano ważniejsze ośrodki wiejskie. W oparciu o dane ankietowe dostarczone przez gminy zobrazowano strukturę funkcjonalną terenów zabudowanych. Symbolami oznaczono zabudowę mieszkaniową wielorodzinną, jednorodziną i zabudowę letniskową, podobnie usługi szkolnictwa i oświaty, usługi zdrowia, kultury, turystyki, infrastrukturę sportowo-rekreacyjną oraz zabudowę przemysłową, produkcyjną i składową. W związku z tym, iż w ośrodku centralnym – mieście Biłgoraj występuje znacznie większe nasycenie poszczególnymi funkcjami wprowadzono wyróżnik kolorystyczny (kolor niebieski) dla oznaczenia koncentracji poszczególnych typów funkcji. Dodatkowo, w celu pełniejszego zobrazowania sfery gospodarczej obszaru wskazano lokalizacje zakładów produkcyjnych zatrudniających od 50 do 250 pracowników, oraz zakłady produkcyjne zatrudniające powyżej 250 pracowników.

ANALIZA UWARUNKOWAŃ FORMALNYCH WYNIKAJĄCYCH Z USTALEŃ POLITYKI PRZESTRZENNEJ POSZCZEGÓLNYCH GMIN ZAWARTYCH W STUDIACH UWARUNKOWAŃ I KIERUNKÓW ZAGOSPODAROWANIA PRZESTRZENNEGO GMIN

Zgodnie z obowiązującymi regulacjami ustawowymi gminy określają swoją politykę przestrzenną, w tym lokalne zasady zagospodarowania przestrzennego w dokumencie studium uwarunkowań i kierunków zagospodarowania przestrzennego gminy. Dokument ten jest aktem nie tylko polityki przestrzennej gminy, lecz także polityki rozwoju przestrzenno-gospodarczego. W nim określa się strukturę przestrzenną gminy, dokonuje kwalifikacji i przeznaczenia poszczególnych obszarów gminy, jak również wstępnej lokalizacji infrastruktury publicznej. Dokument ten nie jest aktem prawa miejscowego, niemniej służy do koordynacji ustaleń zawartych w miejscowych planach zagospodarowania przestrzennego. Co więcej, stosownie do wymogów ustawowych, tj. Ustawy o planowaniu i zagospodarowaniu przestrzennym z 27 marca 2003r., dokument studium uwzględnia zasady i ustalenia określone w dokumentach wyższego rzędu, czyli koncepcji przestrzennego zagospodarowania kraju, strategii rozwoju i planu zagospodarowania przestrzennego województwa.

Z uwagi na powyższe przedmiotem analizy zostały objęte następujące studia gmin:

- 1. Studium Uwarunkowań i Kierunków Zagospodarowania Przestrzennego Gminy Biłgoraj** uwzględniające treść Studium przyjętego uchwałą Nr IX/62/99 Rady Gminy w Biłgoraju z dnia 7 lipca 1999r., wraz ze zmianami wprowadzonymi uchwałą Nr XXIX/195/05 Rady Gminy w Biłgoraju z dnia 6 września 2005r. oraz aktualnie procedowanymi zmianami wszczętymi na podstawie uchwały inicjującej prace planistyczne Nr XXII/132/12 Rady Gminy w Biłgoraju z dnia 30 kwietnia 2012r.;
- 2. Studium Uwarunkowań i Kierunków Zagospodarowania Przestrzennego Miasta Biłgoraj** uwzględniające treść Studium przyjętego uchwałą Nr LIV/247/98 Rady Miasta Biłgoraj z dnia 26 maja 1998r. ze zmianami wprowadzonymi uchwałami:
 - ♣ Nr XVII/106/03 Rady Miasta Biłgoraj z dnia 26 listopada 2003 r.
 - ♣ Nr LIX/490/10 Rady Miasta Biłgoraj z dnia 30 lipca 2010 r.;

3. Studium Uwarunkowań i Kierunków Zagospodarowania Przestrzennego Gminy Księżpol

uwzględniające treść Studium przyjętego uchwałą Nr IV/17/2002 Rady Gminy w Księżpolu z dnia 30 grudnia 2002 ze zmianami wprowadzonymi uchwałą Nr XXVIII/118/2012 Rady Gminy w Księżpolu z dnia 28 września 2012r.

Zestawienie ustaleń poszczególnych dokumentów studium obrazuje plansza 02 (zamieszczona na końcu opracowania).

SCENARIUSZE ROZWOJU

Zasadnym jest po analizie stanu istniejącego nakreślenie ewentualnych scenariuszy rozwojowych. Głównym zamierzeniem inwestycyjnym, które w największym stopniu może wpłynąć na rozwój obszaru jest niewątpliwie budowa zachodniej obwodnicy miasta. Dlatego też, realizacja tej inwestycji, czy też jej zaniechanie stanowi punkt wyjścia dla przedstawionych poniżej scenariuszy.

SCENARIUSZ A (wariant pozytywny) – zakłada się realizację obwodnicy miasta (jej przebieg pokazany jest na Planszy nr 3), efektem czego będą następujące konsekwencje:

- ▲ **przejęcie przez obwodnicę ruchu tranzytowego** - (do przejść granicznych z Ukrainą i Słowacją) i powiązane z tym odciążenie układu komunikacyjnego miasta (zwłaszcza strategicznych ulic: Jana Pawła II oraz Kościuszki); efektem tego będzie sprawniejsza obsługa komunikacyjna obszarów śródmiejskich, zmniejszenie ryzyka kolizji wypadków, zmniejszenie zanieczyszczenia środowiska;
- ▲ **poprawa obsługi komunikacyjnej obszaru** - realizacja inwestycji zapewni efektywne powiązania komunikacyjne terenów położonych na południu MOF Biłgoraj z terenami położonymi na północy (bez konieczności przejazdu przez obszary śródmiejskie); znacznie poprawi się także możliwość obsługi komunikacyjnej terenów przemysłowych (zwłaszcza zlokalizowanych w paśmie ulicy Krzeszowskiej);
- ▲ **urbanizacja terenów sąsiadujących z obwodnicą, jako katalizator rozwoju społeczno-gospodarczego** - planowana obwodnica miasta przebiega w znacznej mierze przez tereny niezabudowane wykorzystywane rolniczo; istniejące uwarunkowania przestrzenne (powierzchnia, bliskość drogi kolejowej, sąsiedztwo zurbanizowanych terenów śródmiejskich, terenów produkcyjno-składowych, terenów zielonych) powodują, iż będą tam mogły być realizowane różne formy zagospodarowania terenu (zabudowa mieszkaniowa, usługowa, techniczno-produkcyjna, tereny zieleni itd.); przygotowanie planistyczne zapewni optymalną strukturę funkcjonalno-przestrzenną obszaru, obsługę komunikacyjną i infrastrukturalną. Te wszystkie czynniki spowodują, iż tereny te postrzegane będą jako atrakcyjne miejsce dla zamieszkania lub prowadzenia działalności gospodarczej, czego efektem będzie szereg realizowanych inwestycji. Na terenach przeznaczonych pod zabudowę mieszkaniową powstawać będą zespoły zabudowy o uporządkowanym układzie przestrzennym, zróżnicowanym programie funkcjonalnym, optymalnej gęstości zabudowy i wysokich walorach urbanistyczno-architektonicznych. Będą one także wyposażone w pełne systemy infrastruktury technicznej i komunikacyjnej. Sieć dróg rowerowych i ciągów pieszych zapewni dobre powiązania z pozostałymi obszarami zurbanizowanymi, a także z podmiejskimi terenami zielonymi. Równie prędko rozwijać się będą tereny wskazane pod zabudowę usługową, produkcyjną i magazynową. Nowe inwestycje zrealizowane w obszarze wygenerują szereg nowych atrakcyjnych miejsc pracy, oraz zapewnią dodatkowe wpływy dla samorządów lokalnych. Jako, że będą to obiekty wyposażone w nowoczesne technologie należy

spodziewać się podniesienia kwalifikacji zawodowych pracowników. To z kolei będzie miało bezpośrednie przełożenie na jakość i potencjał kapitału ludzkiego w całym MOF Biłgoraj. Ponadto, o ile na początku większość inwestycji realizowali lokalni przedsiębiorcy, to w dalszej kolejności w obszarze pojawili się inwestorzy spoza MOF Biłgoraj (w tym nawet zagraniczni).

Wszystko to razem spowoduje, iż omawiane tereny pełnić będą rolę jednej z głównych „lokomotyw napędowych” MOF Biłgoraj, który w znacznym stopniu wpływa na jego postrzeganie, atrakcyjność oraz konkurencyjność.

SCENARIUSZ B (wariant pesymistyczny) – zakłada się rezygnację z realizacji obwodnicy miasta (jej przebieg pokazany jest na Planszy nr 3), efektem czego będą następujące konsekwencje:

- ▲ **ruch tranzytowy przebiegający przez obszary zurbanizowane** - brak obwodnicy spowoduje, iż cały ruch tranzytowy wciąż przebiegać będzie przez obszary zurbanizowane (zwłaszcza poprzez ulice Jana Pawła II oraz Kościuszki); zwiększa to ryzyko kolizji i wypadków, potęguje wrażenie chaosu i niebezpieczeństwa, przyspiesza zużycie i tak już nadmiernie obciążonej sieci drogowej, a także wpływa na zanieczyszczenie środowiska;
- ▲ **niedostateczne powiązania komunikacyjne** - rezygnacja z budowy obwodnicy spowoduje brak hierarchicznego i efektywnego rozkładu ruchu co wpłynie negatywnie na powiązania komunikacyjne obszaru (zarówno wewnętrzne jak i zewnętrzne); osłabia to znacząco możliwość prowadzenia działalności gospodarczej oraz hamuje mobilność ludności;
- ▲ **niewykorzystany potencjał terenów sąsiadujących z obwodnicą** – rezygnacja z budowy obwodnicy spowoduje, iż tereny położone na styku miasta i gminy nie będą rozwijać w takim tempie i stopniu jak można było tego oczekiwać i nie wpłynie w znaczący sposób na poprawę kondycji całego MOF Biłgoraj; dla obszaru opracowany został miejscowy plan zagospodarowania przestrzennego który zapewnia możliwie optymalną strukturę funkcjonalno-przestrzenną. Niestety brak obwodnicy jako „katalizatora rozwoju” spowoduje, że tereny te pomimo sprzyjających uwarunkowań przestrzennych nie będą postrzegane jako szczególnie atrakcyjne miejsce dla zamieszkania lub prowadzenia działalności gospodarczej; kontynuowana będzie powolna i nieco chaotyczna zabudowa obszarów wyznaczonych pod funkcje mieszkaniowe (np. pasmo ulicy Polnej i Nowakowskiego); zamiast atrakcyjnych zespołów zabudowy mieszkaniowej realizowane będą pojedyncze obiekty nie tworzące harmonijnej całości; ponadto, w obszarze powstawać będzie niewiele inwestycji przemysłowych i usługowych.

Reasumując, można stwierdzić, iż rezygnacja z budowy obwodnicy spowoduje, że potencjał zlokalizowany w analizowanym obszarze zostanie w znacznej mierze zaprzepaszczony.

Główną przesłanką stojącą za nakreśleniem przedstawionych powyżej scenariuszy jest pokazanie możliwych konsekwencji rozwoju MOF Biłgoraj wynikających z realizacji (bądź braku realizacji) planowanej obwodnicy. Nawet z tak pobieżnej analizy wynika, że inwestycja ta stanowi potężny impuls rozwojowy dla całego obszaru i dlatego też w dalszych pracach nad delimitacją MOF Biłgoraj zakłada się, iż **będzie ona realizowana.**

DELIMITACJA OBSZARU

W oparciu o analizę dwóch poprzednich punktów, wyodrębnione zostały przedstawione poniżej kluczowe elementy przestrzeni, odpowiedzialne za rozwój społeczno-gospodarczy całego Miejskiego Obszaru Funkcjonalnego Biłgoraja. Ze względu na wysokie walory środowiska przyrodniczego i kulturowego obszaru, a także sąsiedztwo terenów o najwyższym potencjale dla rozwoju funkcji turystycznej w delimitacji, oddzielnie wydzielona została sfera turystyczna. Ponadto wyodrębnione zostały główne kierunki powiązań z terenami sąsiednimi, a także ośrodki i pasma rozwojowe zlokalizowane poza MOF Biłgoraj, ale w istotnym stopniu z nim powiązane.

1. SFERA SPOŁECZNO GOSPODARCZA:

1.1 główne ośrodki aktywności społeczno-gospodarczej - wyznaczono trzy główne ośrodki, w głównej mierze determinujące rozwój obszaru:

- ▲ **ośrodek Biłgoraj** (miasto wraz terenami przyległymi, ograniczony terenami chronionymi), występuje tutaj największa koncentracja podmiotów gospodarczych, usług komercyjnych i publicznych, a także funkcji mieszkaniowej;
- ▲ **ośrodek Majdan Stary/Majdan Nowy** (zlokalizowany na styku gmin Biłgoraj i Księżpol, na przecięciu dróg wojewódzkich 835 i 853), duża koncentracja funkcji (zwłaszcza mieszkaniowej i usługowej), w sąsiedztwie lokalizacja największego zakładu pracy w gminie Księżpol – LEIER Markowice S.A.;
- ▲ **ośrodek Księżpol** (obejmujący ośrodek gminny Księżpol wraz z otoczeniem) duża koncentracja funkcji (zwłaszcza usług, w tym publicznych), lokalizacja drugiego największego zakładu pracy w gminie Księżpol – zakład przetwórstwa mięsnego „Masarnia B.J. Nieścior”;

1.2 główne pasmo aktywności społeczno-gospodarczej – obejmujące wymienione powyżej główne ośrodki aktywności społeczno-gospodarczej, długość pasma ok. 20 km, szerokość od 4 do 9 km, pasmo położone wzdłuż drogi wojewódzkiej nr 835, która stanowi jego główną oś komunikacyjną (zarówno w powiązaniach zewnętrznych i wewnętrznych); droga ta pełni także funkcję „kręgosłupa” jego struktury przestrzennej; kluczową rolę pełnić także będzie planowana zachodnia obwodnica miasta Biłgoraj;

1.3 satelitarne ośrodki aktywności społeczno-gospodarczej – wyznaczono jeden ośrodek położony poza głównym pasmem aktywności społeczno-gospodarczej, wspomagający rozwój MOF Biłgoraj:

- ▲ **ośrodek Wola/Hedwiżyn** położony w północno zachodniej części gminy wiejskiej Biłgoraj, obejmujący miejscowości Wola i Hedwiżyn, lokalizacja znaczących podmiotów gospodarczych w tym „Ambra” S.A. (produkcja, import, dystrybucja win);

1.4 główne kierunki powiązań społeczno-gospodarczych – wyodrębniono następujące kierunki powiązań:

- ▲ **kierunek północny:** poprzez drogę wojewódzką nr 835, powiązanie bliskie: Frampol, dalekie: Lublin;
- ▲ **kierunek południowy:** poprzez drogę wojewódzką nr 835, powiązanie bliskie: Tarnogród, powiązanie dalekie: Rzeszów / Przemyśl;
- ▲ **kierunek wschodni:** poprzez drogę wojewódzką nr 858, powiązanie bliskie: Zwierzyniec, powiązanie dalekie: Zamość;

1.5 główne ośrodki aktywności społeczno-gospodarczej sąsiadujące z MOF Biłgoraj wyodrębniono:

- ▲ **Frampol:** gmina miejsko-wiejska (ok. 6600 mieszkańców), położona w powiecie biłgorajskim, powiązania komunikacyjne poprzez drogę wojewódzką nr 835, powiązania przestrzenne: kilkukilometrowy kompleks terenów chronionych na styku

MOF Biłgoraj i gminy Frampol stanowi istotną barierę dla ciągłości powiązań funkcjonalno-przestrzennych;

- ▲ **Tarnogród:** gmina miejsko-wiejska (ok. 7000 mieszkańców), położona w powiecie biłgorajskim, powiązania komunikacyjne poprzez drogę wojewódzką nr 835, powiązania przestrzenne: brak ograniczeń formalnych.

2. SFERA TURYSTYCZNA

2.1 główne ośrodki aktywności turystycznej – w obszarze MOF Biłgoraj wyodrębniono następujące węzły aktywności funkcji turystycznej:

- ▲ **miasto Biłgoraj:** największa koncentracja bazy noclegowej i okołoturystycznej, infrastruktury sportowo-rekreacyjnej, zbiornik rekreacyjny Bojary liczne obiekty dziedzictwa kulturowego;
- ▲ **Stary Bidaczów i Nowy Bidaczów:** miejscowości położone w południowo-zachodniej części gminy wiejskiej Biłgoraj w dolinie rzeki Łada, węzeł szlaków turystycznych;

Uwaga: ośrodek wyodrębniono głównie z powodu wysokiego potencjału dla rozwoju funkcji turystycznej (walory przyrodniczo krajobrazowe, sąsiedztwo obszarów atrakcyjnych turystycznie, przebieg szlaków turystycznych itd.), a nie ze względu na istniejące zainwestowanie.

- ▲ **Brodziaki:** miejscowość położona w południowo-wschodniej części gminy wiejskiej Biłgoraj w dolinie rzeki Czarna Łada, zachowana historyczna zabudowa wiejska, przebieg szlaków turystycznych, gospodarstwo agroturystyczne, punkt startowy dla eksploracji turystycznej borów Puszczy Solskiej (w tym rezerwat „Wielkie Bagno”);

Uwaga: ośrodek wyodrębniono głównie z powodu wysokiego potencjału dla rozwoju funkcji turystycznej (walory przyrodniczo krajobrazowe, sąsiedztwo obszarów atrakcyjnych turystycznie, przebieg szlaków turystycznych itd.), a nie ze względu na istniejące zainwestowanie. W ramach "Programu ochrony przed powodzią w dorzeczu górnej Wisły" planuje się budowę zbiornika wodnego Brodziaki na rzece Czarna Łada o pow. 100ha i poj. 2,5 mln m³. Zbiornik pełnić będzie przede wszystkim funkcję przeciwpowodziową i retencyjną, ale przewidziana jest również funkcja rekreacyjna.

- ▲ **Nadrzecze:** miejscowość położona w północnej części gminy wiejskiej Biłgoraj w dolinie rzeki Biała Łada, otoczona kompleksem lasów Puszczy Solskiej, rozwinięta baza noclegowo-gastronomiczna (w tym Zajazd Nadrzecze – 90 miejsc noclegowych), zabudowa letniskowa w obrębie miejscowości, siedziba „Fundacji Kresy 2000”;

- ▲ **Stare Króle:** miejscowość położona w centralnej części gminy Księżpól w dolinie rzeki Tanew na skraju dużego kompleksu leśnego (w obrębie Puszczy Solskiej), wzdłuż rzeki zabudowa letniskowa, kemping, przebieg szlaków turystycznych;

Uwaga: ośrodek wyodrębniono głównie z powodu wysokiego potencjału dla rozwoju funkcji turystycznej (walory przyrodniczo krajobrazowe, sąsiedztwo obszarów atrakcyjnych turystycznie, przebieg szlaków turystycznych itd.), a nie ze względu na istniejące zainwestowanie.

- ▲ **Zynie:** miejscowość położona w zachodniej części gminy Księżpól w dolinie rzeki Tanew, wzdłuż rzeki zabudowa letniskowa, przebieg szlaku turystycznego (szlak rowerowy „Zaborszczyzny”);

Uwaga: ośrodek wyodrębniono głównie z powodu wysokiego potencjału dla rozwoju funkcji turystycznej (walory przyrodniczo krajobrazowe, sąsiedztwo obszarów atrakcyjnych turystycznie, przebieg szlaków turystycznych itd.), a nie ze względu na istniejące zainwestowanie.

2.2 główne pasma aktywności turystycznej – wyodrębniono następujące pasma:

- ▲ **pasma centralne:** w formie trójramiennej gwiazdy w centrum której położone

jest miasto Biłgoraj, ramię południowo-zachodnie (pasmo o długości ok. 10 km), obejmujące dolinę rzeki Czarnej Łady sięgające po ośrodek Stary Bidaczów/Nowy Bidaczów, ramię południowo-wschodnie (pasmo o długości ok. 5 km), obejmujące dolinę rzeki Czarnej Łady sięgające po ośrodek Brodziaki, ramię północne (pasmo o długości ok. 5 km), obejmujące dolinę rzeki Białej Łady sięgające po ośrodek Nadrzecze;

- ♣ **pasmo południowe:** położone w gminie Księżpol, na krańcach którego położone są ośrodki aktywności turystycznej Zynie oraz Króle Stare; pasmo obejmuje dolinę rzeki Tanew (pasma o długość ok. 8 km);

2.3 satelitarne ośrodki aktywności turystycznej – wyodrębniono:

- ♣ **Dyle:** miejscowość położona w północno-wschodniej części gminy Biłgoraj, urozmaicona rzeźba terenu (Krağła Góra – najwyższe wzniesienie w obszarze), lokalizacja w kompleksie leśnym na skraju Roztocza (bliskość Szczebrzeszyńskiego Parku Krajobrazowego i Roztoczańskiego Parku Narodowego), węzeł szlaków turystycznych, gospodarstwo agroturystyczne;

Uwaga: ośrodek wyodrębniono głównie z powodu wysokiego potencjału dla rozwoju funkcji turystycznej (walory przyrodniczo krajobrazowe, sąsiedztwo obszarów atrakcyjnych turystycznie, przebieg szlaków turystycznych itd.), a nie ze względu na istniejące zainwestowanie.

2.4 główne kierunki powiązań turystycznych – wyznaczono następujące kierunki:

- ♣ **w paśmie południowym:**
 - ♣ **kierunek wschodni** - zagospodarowanie turystyczne doliny rzeki Tanew powiązanie poprzez ośrodek Króle Stare z Parkiem Krajobrazowym Puszczy Solskiej;
 - ♣ **kierunek zachodni** - zagospodarowanie turystyczne doliny rzeki Tanew powiązanie poprzez ośrodek Zynie z gminą Biszczka (ciągłość powiązań funkcjonalno-przestrzennych, połączenie z pasmem centralnym);
- ♣ **w paśmie centralnym:**
 - ♣ **kierunek południowy** – powiązanie poprzez zagospodarowanie turystyczne dolin rzek Łada i Tanew (ośrodek Stary Bidaczów i Nowy Bidaczów) z gminami Biszczka oraz Harasiuki (teren województwa podkarpackiego);
 - ♣ **kierunek zachodni** – powiązanie poprzez kompleksy leśne Puszczy Solskiej (zachodnia część gminy wiejskiej Biłgoraj) z terenami Lasów Janowskich (Park Krajobrazowy Lasy Janowskie);
 - ♣ **kierunek wschodni** - powiązanie poprzez ośrodek Brodziaki z kompleksami leśnymi Puszczy Solskiej (gmina Terespol), a dalej z Roztoczem (Roztoczański Park Narodowy, Krasnobrodzki Park Krajobrazowy, Józefów itd.);
 - ♣ **kierunek północny** – powiązanie poprzez ośrodki Dyle i Nadrzecze z Roztoczem (zwłaszcza Szczebrzeszyński Park Krajobrazowy);

2.5 główne pasma aktywności turystycznej sąsiadujące z MOF Biłgoraj – wyodrębniono:

- ♣ **pasmo „Biszczka”** – pasmo o długości ok 5 km przechodzące przez obszar gminy Biszczka, łączące wyodrębnione w delimitacji MOF Biłgoraj główne pasma aktywności turystycznej (pasmo centralne i południowe); pasmo „Biszczka” obejmuje dolinę rzeki Tanew, zbiornik „Biszczka Żary”, miejscowość Wólka Biska.

KONSULTACJE SPOŁECZNE

Konsultacje społeczne były ważnym etapem prac nad dokumentem. Ich głównym celem było zapoznanie władz i społeczności lokalnej z procesem tworzenia dokumentu oraz zebranie opinii i uwag na temat przyszłego rozwoju obszaru funkcjonalnego. W trakcie konsultacji zorganizowano dwa spotkania robocze. W pierwszym spotkaniu uczestniczyli przedstawiciele jednostek samorządu terytorialnego, natomiast w drugim przedstawiciele jednostek samorządu terytorialnego oraz mieszkańcy, organizacje pozarządowe i podmioty gospodarcze z terenu gmin uwzględnionych w procesie delimitacji. Ponadto wcześniej na stronie internetowej poświęconej projektowi zamieszczony został projekt dokumentu wraz z formularzem składania uwag, tak aby każdy mógł się zapoznać z projektem dokumentu i przekazać swoje uwagi pisemnie lub na spotkaniu. Wszelkie uwagi zgłoszone zarówno na spotkaniach, jak i pisemnie za pomocą dostępnych formularzy zostały przeanalizowane wspólnie z Jednostką Realizującą Projekt, a odpowiedzi zamieszczone w Raporcie z konsultacji społecznych dostępnym m.in. na stronie internetowej projektu.

IV. WNIOSKI I WYTYCZNE

Wyodrębnione w analizie delimitacyjnej główne ośrodki i pasma aktywności to tereny o kluczowym znaczeniu dla rozwoju MOF Biłgoraj. Jest to kapitał, który powinien być możliwie najlepiej spożytkowany. Brak wystarczających środków (co występuje nawet w najbogatszych krajach) powoduje, iż rozdrobnione i chaotyczne działania podejmowane na wielu obszarach jednocześnie mogą w praktyce nie przynieść żadnych wymiernych korzyści, ani w skali danego podobszaru, na którym realizuje się daną inwestycję, ani w skali całego MOF Biłgoraj. Stąd też między innymi wynikała potrzeba zdelimitowania obszarów priorytetowych. Nie oznacza to, że pozostałe tereny MOF Biłgoraj są bez znaczenia lecz tylko to, iż jednocześnie działania inwestycyjne na całym obszarze są w praktyce niemożliwe do realizacji.

Zarówno skala jak i zakres (dokument studialny – koncepcyjny) opracowania powoduje, że granice zdelimitowanych obszarów mają charakter schematyczny i stanowią punkt wyjścia dla dalszych etapów prac planistyczno – strategicznych. Kategoryzacja poszczególnych przestrzeni ma na celu podkreślenie ich szczególnego znaczenia dla MOF Biłgoraj i nie odnosi się co do sposobu użytkowania. Dlatego też zakłada się, że na terenach tych możliwe będą wszelkie formy zagospodarowania terenu, a więc:

- ▲ tereny zabudowy mieszkaniowej (jednorodzinnej, mieszanej, wielorodzinnej itd.);
- ▲ tereny zabudowy usługowej (mogące zawierać wszystkie lub wybrane kategorie zabudowy usługowej: oświaty i wychowania, kultury, handlu, gastronomii, turystyczno - wczasowej, sportu i rekreacji itd.);
- ▲ tereny zabudowy techniczno - produkcyjnej (tereny obiektów produkcyjnych, składów i magazynów itd.);
- ▲ tereny zieleni i wód (lasy, zieleń urządzona, zieleń izolacyjna, tereny wód powierzchniowych śródlądowych itd.);
- ▲ tereny użytkowane rolniczo (tereny rolnicze, tereny obsługi produkcji w gospodarstwach rolnych hodowlanych i ogrodniczych; zabudowa zagrodowa);
- ▲ tereny infrastruktury technicznej (drogi publiczne, drogi wewnętrzne, ciągi pieszo-jezdne, tereny komunikacji, tereny kolejowe, tereny infrastruktury elektroenergetycznej i telekomunikacyjnej, tereny urządzeń ciepłownictwa, gazownictwa, urządzeń wodociągowych, kanalizacji, gospodarki odpadami itd.).

Szczegółowe ustalenia odnośnie sposobu zagospodarowania terenów oraz wzajemnych relacji i powiązań między nimi zawarte być powinny w gminnych dokumentach planistycznych, tj.: studium uwarunkowań i kierunków zagospodarowania przestrzennego gminy oraz miejscowych planach zagospodarowania przestrzennego. Ponadto na terenach oznaczonych jako główne węzły i pasma rozwojowe dopuszcza się lokalizowanie obiektów energetyki odnawialnej (energia słoneczna, energia z biomasy, energia wody, energia geotermalna, pompy ciepła). Obiekty energetyki odnawialnej są inwestycjami, których lokalizacja oprócz dostępności do odpowiednich źródeł i zasobów energii uwarunkowana jest istotnymi ograniczeniami wynikającymi z potencjalnych negatywnych oddziaływań na inne formy użytkowania przestrzeni. Dlatego też planowanie obiektów tego typu na poszczególnych działkach podlegać powinno szczegółowej analizie dotyczącej ochrony cennych obszarów przyrodniczych, określonych standardów i warunków ochrony zasobów środowiska oraz obszarów siedlisk ludzkich.

W ramach zadań związanych z planowaniem przestrzennym wskazany jest, aby w następnej kolejności opracowany został ramowy plan zagospodarowania przestrzennego (tzw. Plan Koordynacyjny/Inwestycyjny w terminologii anglojęzycznej Action Plan), obejmującego obszar całego Miejskiego Obszaru Funkcjonalnego Miasta Biłgoraj. Pełniłby on rolę koordynacyjną i stanowił wytyczną dla planistycznych dokumentów gminnych. Celem nadrzędnym planu powinno być wypracowanie optymalnego modelu urbanizacji obszaru bazującego na uwarunkowaniach lokalnych wraz z uwzględnieniem wytycznych wojewódzkich, krajowej oraz europejskiej polityki miejskiej. Plan zawierać powinien także priorytety wraz z przypisanymi im kierunkami działań przestrzennych służących poprawie atrakcyjności i konkurencyjności Miejskiego Obszaru Funkcjonalnego Miasta Biłgoraj. Rozstrzygnięcia planu dotyczyć powinny nie tylko aspektu przestrzennego, ale i czasowego, gdzie zabudowa pewnych obszarów możliwa by była dopiero po wyczerpaniu rezerw terenowych (terenów wskazanych w pierwszej kolejności pod daną funkcję). Etapowanie urbanizacji obszaru wpływałoby także na optymalizację wydatków związanych z realizacją infrastruktury technicznej i komunikacyjnej.

Zasadnym jest również opracowanie dla obszaru MOF dokumentów strategicznych w postaci strategii rozwoju MOF, planu rozwoju przedsiębiorczości, planów rozwoju w dziedzinach strategicznych, czyli m.in. turystyce, gospodarce niskoemisyjnej, efektywności energetycznej i odnawialnych źródłach energii, czy utworzeniu klastra drzewnego.

Na obecnym etapie bazując na dokonanej analizie delimitacyjnej MOF Biłgoraj można tylko nakreślić kilka wybranych kierunków działań przestrzenno-inwestycyjnych, które nasuwają się w trakcie prac nad dokumentem. Są nimi:

- ▲ **realizacja zachodniej obwodnicy miasta** – jest to inwestycja o kluczowym znaczeniu dla rozwoju całego obszaru. Obecna sytuacja gdzie cały ruch tranzytowy, zwłaszcza do przejść granicznych z Ukrainą i Słowacją, przebiega przez miejskie tereny zurbanizowane, powoduje znaczne ryzyko kolizji i wypadków, przyspiesza zużycie i tak już nadmiernie obciążonej sieci drogowej oraz powoduje zanieczyszczenie środowiska. Realizacja obwodnicy miasta, która przebiegać ma po zachodniej granicy miasta na styku z gminą Biłgoraj, w radykalnym stopniu poprawi istniejący stan rzeczy. Obwodnica przejmie ruch tranzytowy z miasta, odciążając układ drogowy miasta oraz poprawi obsługę komunikacyjną całego obszaru (zarówno w powiązaniach wewnętrznych jak i zewnętrznych). Stanowić ona także będzie ruszt funkcjonalno-przestrzenny dla nowych terenów inwestycyjnych.

- ▲ **racjonalna urbanizacja terenów powiązanych z realizacją obwodnicy** – planowana obwodnica miasta przebiega w znacznej mierze przez tereny niezabudowane, wykorzystywane rolniczo. Realizacja inwestycji w radykalnym stopniu zmieni obraz tej części obszaru. Przebieg obwodnicy, bliskość drogi kolejowej oraz centrum miasta powoduje, że będą to tereny inwestycyjne o szczególnym potencjale rozwojowym dla całego Miejskiego Obszaru Funkcjonalnego Miasta Biłgoraj. Znaczenie terenów powoduje, iż muszą być one odpowiednio przygotowane planistyczne. Planowanie przestrzenne zmniejsza ryzyko popełnienia błędów i szkód w przestrzeni, które są bardzo trudne, a często niemożliwe do usunięcia. Przygotowanie planistyczne (którego narzędziami są studia uwarunkowań i kierunków zagospodarowania gmin oraz miejscowe plany zagospodarowania przestrzennego) zapewni optymalną strukturę funkcjonalną (tereny mieszkaniowe, usługowe, produkcyjne, zielone itd.) oraz ich obsługę komunikacyjną i infrastrukturalną terenów. Schematyczna lokalizacja terenów powiązanych z realizacją obwodnicy pokazana jest na Planszy 03: Delimitacja Obszaru i oznaczona jest symbolem: **nowe tereny inwestycyjne o szczególnym potencjale rozwojowym**.
- ▲ **poprawa obsługi komunikacyjnej południowego pasma aktywności turystycznej** – wyodrębnione w analizie delimitacyjne pasmo położone w gminie Księżpól powiązane jest z doliną rzeki Tanew. Dziko meandrująca, malownicza rzeka w głównej mierze decyduje o jego atrakcyjności. Jednakże stanowi ona także ciągłą barierę, która dzieli obszar pasma na tereny położone na północ oraz na południe od rzeki. Istniejąca ilość przepraw mostowych w obszarze pasma jest zdecydowanie niewystarczająca. Sytuacja taka jest nie tylko bardzo uciążliwa dla mieszkańców, ale także bardzo utrudnia racjonalne zagospodarowanie obszaru pod kątem turystycznym. Dlatego też postuluje się realizację co najmniej dwóch przepraw mostowych położonych na wschód i na zachód od głównej przeprawy mostowej w obszarze (most na przebiegu drogi wojewódzkiej nr 835). Proponowana lokalizacja w części wschodniej to okolice miejscowości Kucły, natomiast lokalizacja w części zachodniej to okolice miejscowości Zynie i Zanie. Postulowane przeprawy mostowe przyczynią się również do poprawy obsługi komunikacyjnej całego obszaru, gdyż pozwolą m.in. na wyeliminowanie części ruchu lokalnego z drogi tranzytowej. Razem z obwodnicą zachodnią miasta Biłgoraj stanowią inwestycje w infrastrukturę drogową o wspólnym celu – poprawie dostępności komunikacyjnej regionu, w tym MOF Biłgoraj.
- ▲ **realizacja kompleksowego systemu tras turystycznych** – w celu ułatwienia dostępu do zasobów środowiska kulturowego i przyrodniczego w analizowanym obszarze wytyczono szereg szlaków turystycznych. Niestety, w chwili obecnej zarówno stopień wyposażenia w infrastrukturę turystyczną, jak i wzajemne powiązania pomiędzy nimi są niezadawalające. Niewystarczająco rozwinięte są także powiązania ze szlakami spoza obszaru. Sytuacja taka powoduje, iż potencjał turystyczny zlokalizowany w obszarze, który stanowić może istotne źródło dochodu zarówno dla mieszkańców, jak i samorządów lokalnych zlokalizowanych w obszarze nie może być w pełni wykorzystany. Stąd też postuluje się realizację działań nakierowanych na modernizację i rozbudowę istniejącego systemu szlaków turystycznych w obszarze (dotyczy to szlaków pieszych, rowerowych, konnych oraz wodnych). Planowane działania obejmować powinny kompleksowe i systemowe oznakowanie szlaków (w tym przy wykorzystaniu najnowszych technik informacyjno – komunikacyjnych). Wyposażone były by one także w odpowiednią infrastrukturę towarzyszącą (miejsca postojowe, wieże i punkty widokowe, zaplecze sanitarne itd.).

ZESTAWIENIE MATERIAŁÓW ŹRÓDŁOWYCH:

1. Strategia Rozwoju Miasta Biłgoraj na lata 2007-2015, Biuro Doradztwa Europejskiego EUROCOMPASS, 2007
2. Strategia Rozwoju Gminy Biłgoraj na lata 2007-2015, Biuro Doradztwa Europejskiego EUROCOMPASS, 2007
3. Strategia Rozwoju Lokalnego Gminy Księżpol na lata 2007-2020, 2007
4. Plan Rozwoju Powiatu Biłgorajskiego na lata 2004-2013, Fundacja Rozwoju Lubelszczyzny, 2004
5. Strategia Rozwoju Powiatu Biłgorajskiego na lata 2007 – 2015, 2008
6. Studium Uwarunkowań i Kierunków Zagospodarowania Przestrzennego Miasta Biłgoraj
7. Studium Uwarunkowań i Kierunków Zagospodarowania Przestrzennego Gminy Biłgoraj
8. Studium Uwarunkowań i Kierunków Zagospodarowania Przestrzennego Gminy Księżpol
9. Kryteria Delimitacji Miejskich Obszarów Funkcjonalnych Ośrodków Wojewódzkich, Ministerstwo Rozwoju Regionalnego, Warszawa 2013
10. Brytan Tomasz, Gmina Księżpol: przeszłość -teraźniejszość-przyszłość, Księżpol 2010
11. Małysa-Sulińska Katarzyna, Normy kształtujące ład przestrzenny, Warszawa 2008
12. Bank Danych Lokalnych – Główny Urząd Statystyczny
13. Dane ankietowe dostarczone przez Gminę Miasto Biłgoraj, Gminę Biłgoraj i Gminę Księżpol

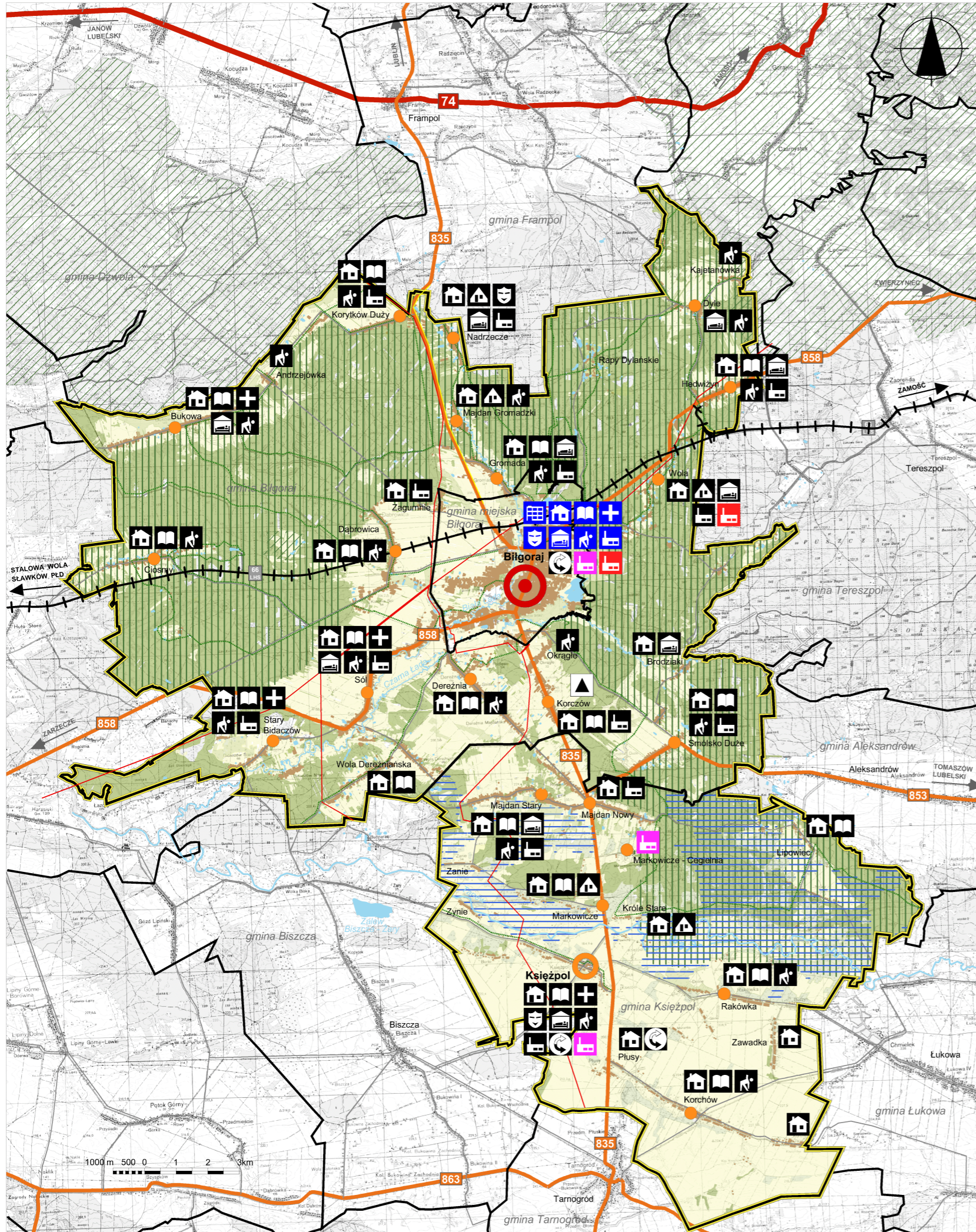
TABELA NR 2 - WARTOŚCI WSKAŹNIKÓW DELIMITACYJNYCH DLA POSZCZEGÓLNYCH GMIN

Ip	kryterium / podkryterium	Biłgoraj M	Biłgoraj G	Księżpol	Biszczka	Tereszpol	Aleksandrów	Frampol
1	kryterium społeczne							
1.1	gęstość zaludnienia (osoby/km ²) *	1293	49	49	36	28	60	59
1.2	odsetek ludność w wieku produkcyjnym (%) *	64,5	64,1	60,1	64,3	62,5	60,4	60,1
1.3	budynki mieszkalne oddane do użytkowania (wskaźnik na 1000 mieszkańców) *	1,5	4,7	3	3,9	3,2	1,1	1,7
2	kryterium gospodarcze							
2.1	liczba podmiotów gospodarczych pisanych do rejestru REGON (wskaźnik na 1000 mieszkańców) *	110	63,4	62,6	60,5	52,2	31,5	51,8
2.2	dochody własne gmin na 1 mieszkańca (PLN) *	1343,6	730,6	850,3	605,2	549,8	366,5	471,7
2.3	wydatki majątkowe inwestycyjne gmin na 1 mieszkańca (PLN) *	1070	892,3	248,3	453,6	334,7	177,2	519
3	kryterium infrastrukturalne							
3.1	odsetek ludność gminy korzystającej z sieci gazowej (%) **	26,9	7	7,2	0	0	0	7,7
3.2	odsetek ludność gminy korzystającej z sieci kanalizacyjnej (%) **	95,6	32	18	43	36,5	81,8	14,1
3.3	położenie gminy na przebiegu drogi wojewódzkiej nr 835	tak	tak	tak	nie	nie	nie	tak
3.4	położenie gminy na przebiegu drogi kolejowej	tak	tak	nie	nie	tak	nie	nie
4	kryterium dostępności komunikacyjnej							
4.1	średni czas dojazdu do rdzenia obszaru - centrum miasta Biłgoraj (min)	-	poniżej 10 min	10-20 min	20-30 min	20-30 min	20-30 min	10-20 min

* źródło danych Bank Danych Lokalnych (stan w dniu 31 XII 2012 r.) * źródło danych Bank Danych Lokalnych (stan w dniu 31 XII 2011r.)

TABELA NR 3 - WARTOŚCI PUNKTOWE PRZYPISANE WSKAŹNIKOM DELIMITACYJNYM DLA POSZCZEGÓLNYCH GMIN

Ip	kryterium / podkryterium	Biłgoraj M	Biłgoraj G	Księżpol	Biszczka	Tereszpol	Aleksandrów	Frampol
1	kryterium społeczne							
1.1	gęstość zaludnienia (osoby/km ²) - max wartość 60 osób/km ² = 10 pkt (pozostałe proporcjonalnie)	-	8,2 pkt	8,2 pkt	6 pkt	4,7 pkt	10 pkt	9,8 pkt
1.2	odsetek ludność w wieku produkcyjnym (%) - max wartość 64,3% = 10 pkt (pozostałe proporcjonalnie)	-	9,9 pkt	9,3 pkt	10 pkt	9,7 pkt	9,3 pkt	9,3pkt
1.3	budynki mieszkalne oddane do użytkowania (wskaźnik na 1000 mieszkańców) - max wartość 4,7 =10 pkt (pozostałe proporcjonalnie)	-	10 pkt	6,4 pkt	8,3 pkt	6,8 pkt	2,3 pkt	3,6 pkt
2	kryterium gospodarcze							
2.1	liczba podmiotów gospodarczych pisanych do rejestru REGON (wskaźnik na 1000 mieszkańców) - max wartość 63,4 =1 0 pkt (pozostałe proporcjonalnie)	-	10 pkt	9,9 pkt	9,5 pkt	8,2 pkt	5 pkt	8,2 pkt
2.2	dochody własne gmin na 1 mieszkańca (PLN) – max wartość 850,3 PLN =1 0 pkt (pozostałe proporcjonalnie)	-	8,6 pkt	10 pkt	7,1 pkt	6,5 pkt	4,3 pkt	5,5 pkt
2.3	wydatki majątkowe inwestycyjne gmin na 1 mieszkańca (PLN) - max wartość 850,3 PLN = 10 pkt (pozostałe proporcjonalnie)	-	10 pkt	2,8 pkt	5,1 pkt	3,7 pkt	2 pkt	5,8 pkt
3	kryterium infrastrukturalne							
3.1	odsetek ludność korzystającej z sieci gazowej (%) - max wartość 7,7 %=5 pkt (pozostałe proporcjonalnie)	-	4,5 pkt	4,7 pkt	0 pkt	0 pkt	0 pkt	5 pkt
3.2	odsetek ludność korzystającej z sieci kanalizacyjnej (%) - max wartość 81,8 % = 5 pkt (pozostałe proporcjonalnie)	-	2 pkt	1,1 pkt	2,6 pkt	2,2 pkt	5 pkt	0,9 pkt
3.3	położenie na przebiegu drogi wojewódzkiej nr 835 – tak 5 pkt	-	5 pkt	5 pkt	0 pkt	0 pkt	0 pkt	5 pkt
3.4	położenie na przebiegu drogi kolejowej – tak 5 pkt	-	5 pkt	0 pkt	0 pkt	5 pkt	0 pkt	0 pkt
4	kryterium dostępności komunikacyjnej							
4.1	średni czas dojazdu w minutach do rdzenia obszaru - centrum miasta Biłgoraj : poniżej 10 min - 15 pkt, 10-20 min – 10pkt, 20-30 min – 5 pkt,		15 pkt	10 pkt	5 pkt	5 pkt	5 pkt	10 pkt
	suma		88,2	67,4	53,6	51,8	42,9	63,1



- granice miejskiego obszaru funkcjonalnego
- granice gmin
- tereny zabudowane
- tereny rolne
- tereny lasów i zadrzewień
- tereny łąk
- tereny wód

główne elementy infrastruktury komunikacyjnej :

- kolej
- drogi krajowe
- drogi wojewódzkie
- drogi powiatowe
- szlaki rowerowe i piesze

tereny chronione :

- Parki Narodowe, Rezerваты Przyrody, Parki Krajobrazowe
- obszar Natura 2000 - Puszcza Solska

struktura sieci osadniczej :

- ośrodek centralny miejski - miasto Biłgoraj
- ośrodek gminny - Księżpol
- ośrodek wiejski

struktura funkcjonalna terenów zabudowanych :

- zabudowa mieszkaniowa wielorodzinna
- zabudowa mieszkaniowa jednorodzinna
- zabudowa letniskowa
- usługi szkolnictwa i oświaty
- usługi zdrowia
- usługi kultury
- usługi turystyki
- infrastruktura sportowo-rekreacyjna
- zabudowa przemysłowa, produkcyjna, składowa

główne elementy infrastruktury technicznej :

- magistralne sieci gazowe - wysokiego ciśnienia
- magistralne sieci elektroenergetyczne - linie WN
- oczyszczalnia ścieków
- składowisko odpadów
- obszar Natura 2000 - Dolina Dolnej Tanwi

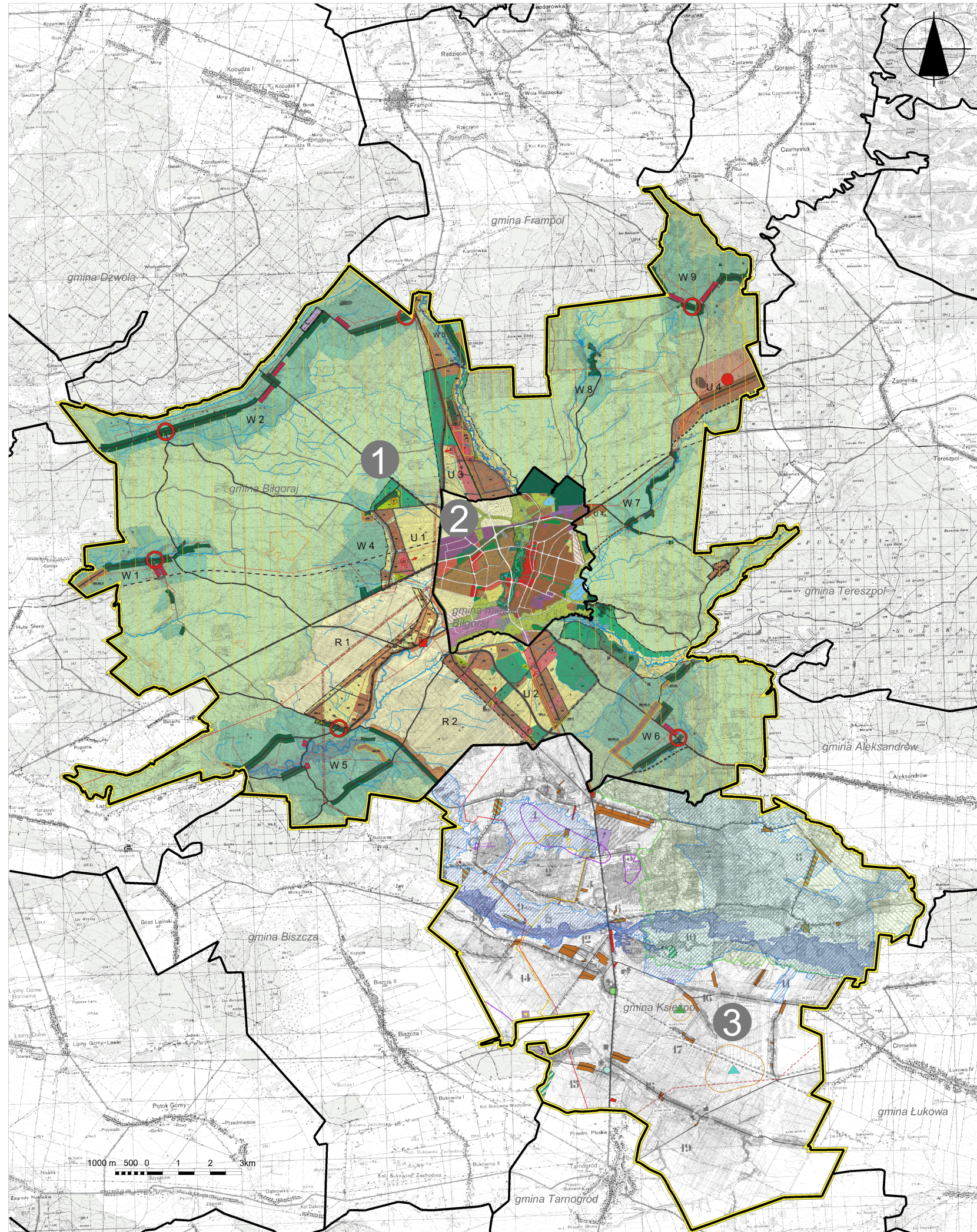
koncentracja funkcji :

- zabudowa mieszkaniowa wielorodzinna
- zabudowa mieszkaniowa jednorodzinna
- usługi szkolnictwa i oświaty
- usługi zdrowia
- usługi kultury
- usługi turystyki
- infrastruktura sportowo-rekreacyjna
- zabudowa przemysłowa, produkcyjna, składowa
- zakłady produkcyjne zatrudniające od 50 do 250 pracowników
- zakłady produkcyjne zatrudniające powyżej 250 pracowników

Delimitacja Miejskiego Obszaru Funkcjonalnego Miasta Biłgoraj
 oprac.: mgr inż. arch. Sebastian Łuczkiwicz, mgr inż. arch. Robert Kuryło, mgr inż. arch. Joanna Mużykowska dla



Mapa topograficzna w skali 1: 50 000 arkusze nr 156.1, 156.3, 166.1, udostępniona z państwowego zasobu geodezyjnego i kartograficznego na podstawie zezwolenia nr 03/2013 z dnia 13.11.2013r. wydanego przez Centralny Ośrodek Dokumentacji Geodezyjnej i Kartograficznej Głównego Urzędu Geodezji i Kartografii.



- granice miejskiego obszaru funkcjonalnego
- granice gmin
- Studium Gminy Biłgoraj wraz z uchwalonymi i projektowaną zmianą
- Studium Miasta Biłgoraj
- Zmiana Studium Gminy Książpole

1. STREŻYTY TERENY

- 1.1. Oznaczenia terenów chronionych
- 1.2. Oznaczenia terenów objętych ochroną
- 1.3. Oznaczenia terenów objętych ochroną

2. ELEMENTY LINIOWE

- 2.1. Oznaczenia linii
- 2.2. Oznaczenia linii
- 2.3. Oznaczenia linii

3. OBIEKTY I STREŻYTY CHRONIONE

- 3.1. Oznaczenia obiektów
- 3.2. Oznaczenia obiektów
- 3.3. Oznaczenia obiektów

4. INNE OZNACZENIA

- 4.1. Oznaczenia innych
- 4.2. Oznaczenia innych
- 4.3. Oznaczenia innych

3. Zmiana Studium Gminy Książpole

OZNACZENIA

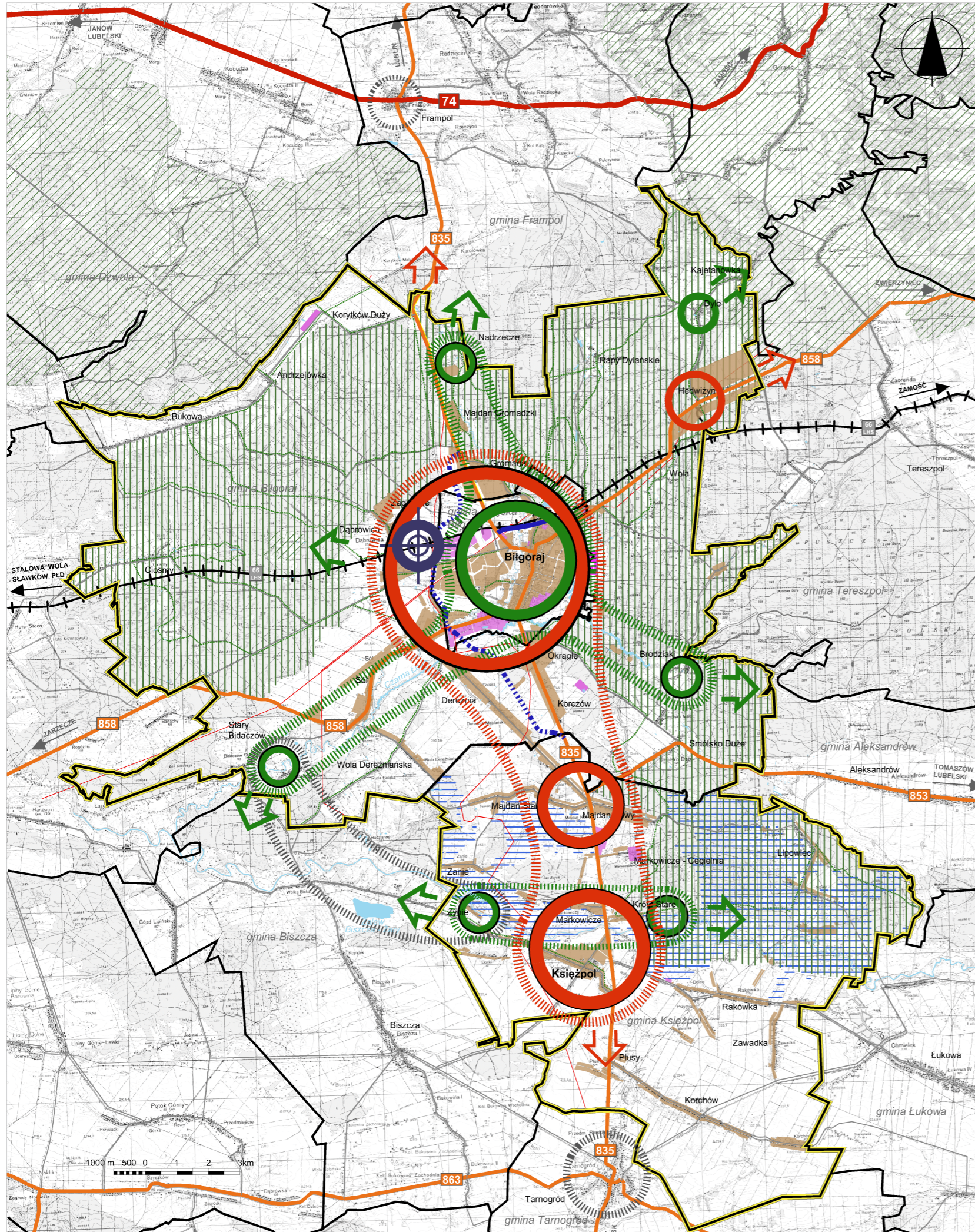
- 3.1. Oznaczenia zmian
- 3.2. Oznaczenia zmian
- 3.3. Oznaczenia zmian

OZNACZENIA - IZMIANA

- 3.4. Oznaczenia zmian
- 3.5. Oznaczenia zmian
- 3.6. Oznaczenia zmian

Delimitacja Miejskiego Obszaru Funkcjonalnego Miasta Biłgoraj oprac.: mgr inż. arch. Sebastian Łuczkiwicz, mgr inż. arch. Robert Kuryło, mgr inż. arch. Joanna Muzykowska dla Eurocompass s.p. o.o.

Mapa topograficzna w skali 1:50 000 arkusze nr 156.1, 156.3, 166.1, udostępniona z państwowego zasobu geodezyjnego i kartograficznego na podstawie zezwolenia nr 03/1013 z dnia 13.11.2013r. wydanego przez Centralny Ośrodek Dokumentacji Geodezyjnej i Kartograficznej Głównego Urzędu Geodezji i Kartografii.



- granice miejskiego obszaru funkcjonalnego
- granice gmin
- tereny zabudowy mieszkaniowej i usługowej
- tereny zabudowy produkcyjnej, magazynowej i składowej
- nowe tereny inwestycyjne o szczególnym potencjale rozwojowym
- tereny wód

główne elementy infrastruktury komunikacyjnej :

- kolej
- drogi krajowe
- drogi wojewódzkie
- drogi powiatowe
- szlaki rowerowe i piesze
- obwodnice - realizowane
- obwodnice - projektowane

główne elementy infrastruktury technicznej :

- magistralne sieci gazowe - wysokiego ciśnienia
- magistralne sieci elektroenergetyczne - linie WN

tereny chronione :

- Parki Narodowe, Rezerваты Przyrody, Parki Krajobrazowe
- obszar Natura 2000 - Puszcza Solska
- obszar Natura 2000 - Dolina Dolnej Tanwi

ośrodki funkcjonalne :

- Główne ośrodki aktywności społeczno-gospodarczej
- Główne ośrodki aktywności turystycznej
- Główne pasma aktywności społeczno-gospodarczej
- Główne pasma aktywności turystycznej
- Satelitarne ośrodki aktywności społeczno-gospodarczej
- Satelitarne ośrodki aktywności turystycznej

kierunki i powiązania funkcjonalne:

- Główne kierunki powiązań społeczno-gospodarczych
- Główne kierunki powiązań turystycznych
- Główne ośrodki rozwoju społeczno-gospodarczego sąsiadujące z MOF Biłgoraj
- Główne pasma aktywności turystycznej sąsiadujące z MOF Biłgoraj

Delimitacja Miejskiego Obszaru Funkcjonalnego Miasta Biłgoraj
 oprac.: mgr inż. arch. Sebastian Łuczkiwicz, mgr inż. arch. Robert Kuryło, mgr inż. arch. Joanna Mużykowska dla Eurocompass



Mapa topograficzna w skali 1: 50 000 arkusze nr 156.1, 156.3, 166.1, udostępniona z państwowego zasobu geodezyjnego i kartograficznego na podstawie zezwolenia nr 03/2013 z dnia 13.11.2013r. wydanego przez Centralny Ośrodek Dokumentacji Geodezyjnej i Kartograficznej Głównego Urzędu Geodezji i Kartografii.